



รายงานการสังเคราะห์

รายงานการประเมินตนเองของโรงเรียนในสังกัด
องค์การบริหารส่วนจังหวัดสุราษฎร์ธานี

ปีการศึกษา ๒๕๖๗



สำนักการศึกษา ศาสนาและวัฒนธรรม
องค์การบริหารส่วนจังหวัดสุราษฎร์ธานี

คำนำ

ตามพระราชบัญญัติการศึกษาแห่งชาติ พ.ศ. ๒๕๔๒ และที่แก้ไขเพิ่มเติมถึง (ฉบับที่ ๔) พ.ศ. ๒๕๖๒ หมวด ๖ มาตรา ๔๘ ได้ระบุให้หน่วยงานต้นสังกัดและสถานศึกษาจัดให้มีระบบการประกันคุณภาพภายใน ของสถานศึกษาและให้ถือว่าการประกันคุณภาพภายในเป็นส่วนหนึ่งของกระบวนการบริหารการศึกษาที่ต้องดำเนินการอย่างต่อเนื่องโดยให้มีการจัดทำรายงานประจำปี เสนอต่อหน่วยงานต้นสังกัด และหน่วยงานที่เกี่ยวข้อง เพื่อนำไปสู่การพัฒนาคุณภาพตามมาตรฐานการศึกษา รวมทั้งเพื่อรองรับการประเมินคุณภาพภายนอกต่อไป โดยกระทรวงมหาดไทยได้ประกาศมาตรฐานการศึกษา ระดับปฐมวัย มาตรฐานการศึกษาระดับขั้นพื้นฐาน และแนวทางปฏิบัติในการดำเนินงานการประกันคุณภาพการศึกษา เพื่อการประกันคุณภาพภายในโรงเรียนสังกัดองค์กรปกครองส่วนท้องถิ่น นั้น

โรงเรียนสังกัดองค์การบริหารส่วนจังหวัดสุราษฎร์ธานี จัดการศึกษาระดับปฐมวัย และระดับการศึกษาขั้นพื้นฐาน มีระบบการประกันคุณภาพภายในสถานศึกษา ตามกรอบกฎกระทรวงการประกันคุณภาพการศึกษา พ.ศ. ๒๕๖๑ และได้จัดส่งรายงานการประเมินตนเองของสถานศึกษาประจำปีการศึกษา ๒๕๖๗ ต่อองค์การบริหารส่วนจังหวัดสุราษฎร์ธานี เพื่อดำเนินการสังเคราะห์ผลการประเมินคุณภาพภายในของโรงเรียนในสังกัด ซึ่งสามารถนำไปใช้พัฒนาคุณภาพการจัดการศึกษาของโรงเรียนในสังกัดต่อไป

องค์การบริหารส่วนจังหวัดสุราษฎร์ธานี หวังเป็นอย่างยิ่งว่าผู้ที่เกี่ยวข้องจะได้รับประโยชน์จากรายงานการสังเคราะห์รายงานการประเมินตนเองของโรงเรียนสังกัดองค์การบริหารส่วนจังหวัดสุราษฎร์ธานี ปีการศึกษา ๒๕๖๗ ฉบับนี้ และขอขอบคุณ คณะกรรมการประกันคุณภาพภายในสถานศึกษา ผู้ทรงคุณวุฒิ ผู้บริหาร ครูและบุคลากรทุกท่าน ที่มีส่วนร่วมในการจัดทำเอกสารฉบับนี้ให้สมบูรณ์

สำนักการศึกษา ศาสนาและวัฒนธรรม
องค์การบริหารส่วนจังหวัดสุราษฎร์ธานี

สารบัญ

	หน้า
คำนำ.....	ก
สารบัญ.....	ข
ส่วนที่ ๑ ข้อมูลทั่วไปเกี่ยวกับการจัดการศึกษา.....	๑
ส่วนที่ ๒ แนวนโยบายการจัดการศึกษาของหน่วยงานต้นสังกัด.....	๗
ส่วนที่ ๓ วิธีดำเนินการสังเคราะห์ผลการประเมินตนเอง.....	๑๖
ส่วนที่ ๔ ผลการดำเนินการพัฒนา.....	๑๘
ส่วนที่ ๕ การปฏิบัติที่เป็นเลิศของต้นสังกัดและสถานศึกษา.....	๔๐
ภาคผนวก	

- สรุปผลติดตาม ตรวจสอบระบบการประกันคุณภาพภายในของสถานศึกษา ตามกฎกระทรวง การประกันคุณภาพการศึกษา พ.ศ.๒๕๖๑
- คำสั่งแต่งตั้ง คณะกรรมการประกันคุณภาพภายในของสถานศึกษา ระดับต้นสังกัด

ส่วนที่ ๑

ข้อมูลทั่วไปเกี่ยวกับการจัดการศึกษา ของสถานศึกษาสังกัดองค์การบริหารส่วนจังหวัดสุราษฎร์ธานี

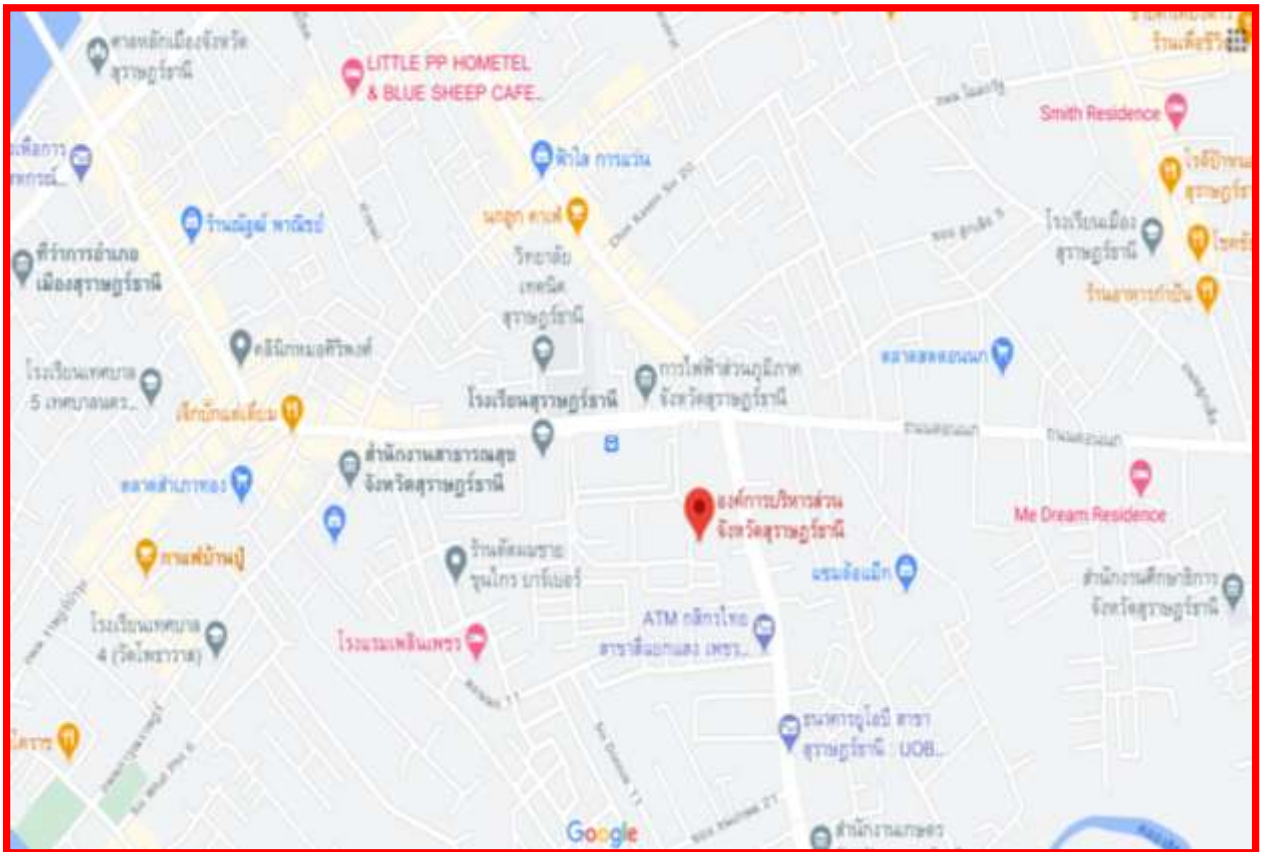
๑. ข้อมูลพื้นฐาน

๑.๑ ข้อมูลทั่วไปขององค์การบริหารส่วนจังหวัดสุราษฎร์ธานี

๑.๑.๑ ชื่อ องค์การบริหารส่วนจังหวัดสุราษฎร์ธานี ตั้งอยู่ ถนนดอนนกก ตำบลมะขามเตี้ย อำเภอเมืองสุราษฎร์ธานี จังหวัดสุราษฎร์ธานี รหัสไปรษณีย์ ๘๔๐๐๐ โทรศัพท์ ๐๗๗-๒๗๒๙๔๑ โทรสาร ๐๗๗ - ๒๘๕๑๑๐ website : www.suratpao.go.th

๑.๑.๒ สำนักการศึกษา ศาสนาและวัฒนธรรม รับผิดชอบงานด้านการศึกษา และโรงเรียนในสังกัด องค์การบริหารส่วนจังหวัดสุราษฎร์ธานี จำนวน ๓ โรงเรียน โทรศัพท์ ๐๗๗-๒๐๔๑๗๔

แผนที่ตั้งขององค์การบริหารส่วนจังหวัดสุราษฎร์ธานี



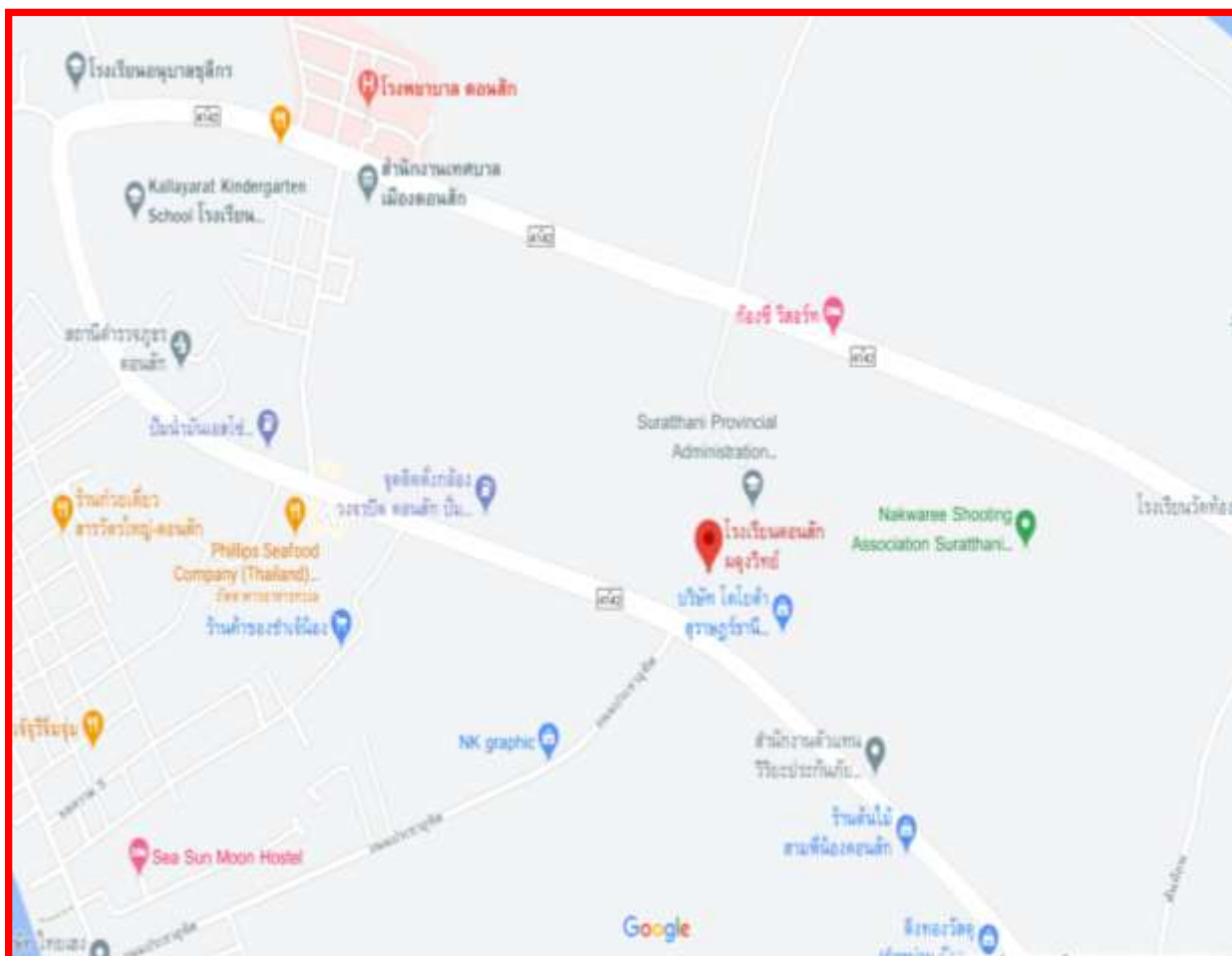
ภาพที่ ๑ แผนที่ตั้งองค์การบริหารส่วนจังหวัดสุราษฎร์ธานี

๑.๒ ข้อมูลทั่วไปของโรงเรียนในสังกัดองค์การบริหารส่วนจังหวัดสุราษฎร์ธานี

๑.๒.๑ โรงเรียนองค์การบริหารส่วนจังหวัดสุราษฎร์ธานี ๑ (ดอนสักผดุงวิทย์)

โรงเรียนองค์การบริหารส่วนจังหวัดสุราษฎร์ธานี ๑ (ดอนสักผดุงวิทย์) ตั้งอยู่เลขที่ ๓๙ หมู่ที่ ๕ ถนนบ้านใน-ดอนสัก ตำบลดอนสัก อำเภอดอนสัก จังหวัดสุราษฎร์ธานี รหัสไปรษณีย์ ๘๔๒๒๐ โทรศัพท์: ๐๗๗-๓๗๑๐๑๔ โทรสาร: ๐๗๗-๓๗๑๐๑๔ E-mail : donsakit@hotmail.com Website : www.donsakit.ac.th เปิดสอนตั้งแต่ระดับชั้นมัธยมศึกษาปีที่ ๑ ถึงระดับชั้นมัธยมศึกษาปีที่ ๖ และระดับประกาศนียบัตรวิชาชีพ (ปวช.) จำนวน ๒๘ ห้องเรียน มีเนื้อที่ ๓๖ ไร่

แผนที่โรงเรียนองค์การบริหารส่วนจังหวัดสุราษฎร์ธานี ๑ (ดอนสักผดุงวิทย์)



ภาพที่ ๒ แผนที่โรงเรียนองค์การบริหารส่วนจังหวัดสุราษฎร์ธานี ๑ (ดอนสักผดุงวิทย์)

๑.๓ ข้อมูลผู้บริหาร

โรงเรียนองค์การบริหารส่วนจังหวัดสุราษฎร์ธานี ๑ (ดอนสักผดุงวิทย์)

นายสมพร ฮวดเลี้ยง วุฒิการศึกษาสูงสุด ประกาศนียบัตรบัณฑิต สาขา บริหารการศึกษา
ดำรงตำแหน่ง ผู้อำนวยการสถานศึกษา วิทย์ฐานะ ผู้อำนวยการชำนาญการพิเศษ

โรงเรียนองค์การบริหารส่วนจังหวัดสุราษฎร์ธานี ๒ (บ้านดอนเกลี้ยง)

นางปนัดดา ชัยทอง วุฒิการศึกษาสูงสุด ปริญญาโท สาขา การบริหารการศึกษา
ดำรงตำแหน่ง ผู้อำนวยการสถานศึกษา วิทย์ฐานะ ผู้อำนวยการเชี่ยวชาญ

โรงเรียนองค์การบริหารส่วนจังหวัดสุราษฎร์ธานี ๓ (บ้านนา)

นางสาวลักขณาวรรณ เพชรรัตน์ วุฒิการศึกษาสูงสุด ปริญญาโท สาขา บริหารการศึกษา
ดำรงตำแหน่ง ผู้อำนวยการสถานศึกษา วิทย์ฐานะ ผู้อำนวยการชำนาญการพิเศษ

๒. ข้อมูลบุคลากร/สำนักการศึกษา/ ส่วนการศึกษา

๒.๑ ผู้อำนวยการสำนักการศึกษา ศาสนาและวัฒนธรรม	๑	คน
๒.๒ ผู้อำนวยการส่วน	๒	คน
๒.๓ หัวหน้าฝ่าย	๓	คน
๒.๔ นักวิชาการศึกษา	๑๑	คน
๒.๕ นักวิชาการวัฒนธรรม	๑	คน
๒.๖ นักจัดการงานทั่วไป	๒	คน
๒.๗ นักวิชาการคอมพิวเตอร์	๑	คน
๒.๘ บรรณารักษ์	๑	คน
๒.๙ เจ้าหน้าที่ธุรการ	๔	คน
๒.๑๐ พนักงานจ้างตามภารกิจ/ทั่วไป	๘	คน

๓. จำนวนห้องเรียน จำนวนครู ระดับการศึกษาปฐมวัย (อนุบาล อายุ ๓-๖ ปี)

ที่	โรงเรียน	จำนวน			จำนวนนักเรียน	
		ห้องเรียน	นักเรียน	ครู	ต่อครู ๑ คน	ต่อ ๑ ห้องเรียน
๑	โรงเรียนองค์การบริหารส่วนจังหวัดสุราษฎร์ธานี ๒ (บ้านดอนเกลี้ยง)	๘	๒๐๑	๘	๒๕	๒๕
๒	โรงเรียนองค์การบริหารส่วนจังหวัดสุราษฎร์ธานี ๓ (บ้านนา)	๓	๕๙	๔	๑๕	๒๐
รวม		๑๑	๒๖๐	๑๒	๒๒	๒๔

๔. จำนวนห้องเรียน จำนวนครู ระดับการศึกษาขั้นพื้นฐาน (ป.๑-ม.๖)

ที่	โรงเรียน	จำนวน			จำนวนนักเรียน	
		ห้องเรียน	นักเรียน	ครู	ต่อครู ๑ คน	ต่อ ๑ ห้องเรียน
๑	โรงเรียนองค์การบริหารส่วนจังหวัดสุราษฎร์ธานี ๑ (ดอนสักผดุงวิทย์)	๒๘	๘๗๗	๗๑	๑๒	๓๑
๒	โรงเรียนองค์การบริหารส่วนจังหวัดสุราษฎร์ธานี ๒ (บ้านดอนเกลี้ยง)	๒๔	๘๒๖	๕๗	๑๔	๓๔
๓	โรงเรียนองค์การบริหารส่วนจังหวัดสุราษฎร์ธานี ๓ (บ้านนา)	๓๖	๑,๐๗๙	๖๑	๑๘	๓๐
รวม		๘๘	๒,๗๘๒	๑๘๙	๑๕	๓๒

ส่วนที่ ๒

แนวนโยบายการจัดการศึกษาของหน่วยงานต้นสังกัด

วิสัยทัศน์การจัดการศึกษา

วิสัยทัศน์ การจัดการศึกษา สำนักการศึกษา ศาสนาและวัฒนธรรม องค์การบริหารส่วนจังหวัด สุราษฎร์ธานี "สังคมเมืองคนดี มีการเรียนรู้ตลอดชีวิต การบริหารจัดการมีประสิทธิภาพเน้นคุณภาพผู้เรียน"

นโยบายการจัดการศึกษา

๑. นโยบายของรัฐบาล

วิสัยทัศน์

"คนไทยทุกคนได้รับการศึกษาและเรียนรู้ตลอดชีวิตอย่างมีคุณภาพ ดำรงชีวิตอย่างเป็นสุข สอดคล้องกับหลักปรัชญาของเศรษฐกิจพอเพียง และการเปลี่ยนแปลงของโลกศตวรรษที่ ๒๑"

การจัดการศึกษามีวัตถุประสงค์ ๔ ประการ คือ

๑. เพื่อพัฒนาระบบและกระบวนการจัดการศึกษาที่มีคุณภาพและมีประสิทธิภาพ
๒. เพื่อพัฒนาคนไทยให้เป็นพลเมืองดี มีคุณลักษณะทักษะและสมรรถนะที่สอดคล้องกับ บทบัญญัติของรัฐธรรมนูญแห่งราชอาณาจักรไทยพระราชบัญญัติการศึกษาแห่งชาติและยุทธศาสตร์ชาติ
๓. เพื่อพัฒนาสังคมไทยให้เป็นสังคมแห่งการเรียนรู้ และคุณธรรม จริยธรรม รู้รักสามัคคี และร่วมมือผนึกกำลังมุ่งสู่การพัฒนาประเทศอย่างยั่งยืน ตามหลักปรัชญาของเศรษฐกิจพอเพียง
๔. เพื่อนำประเทศไทยก้าวข้ามกับดักประเทศที่มีรายได้ปานกลาง และความเหลื่อมล้ำ ภายในประเทศลดลง เพื่อให้บรรลุวิสัยทัศน์และจุดมุ่งหมายในการจัดการศึกษาดังกล่าวข้างต้น แผนการศึกษา แห่งชาติได้วางเป้าหมายไว้ ๒ ด้าน คือ

เป้าหมายด้านผู้เรียน (Learner Aspirations) โดยมุ่งพัฒนาผู้เรียนทุกคนให้มีคุณลักษณะ และ ทักษะการเรียนรู้ในศตวรรษที่ ๒๑ (๓Rs๘Cs) ประกอบด้วย ทักษะและคุณลักษณะต่อไปนี้

- ๓ Rs ได้แก่ การอ่านออก (Reading) การเขียนได้ (Writing) และการคิดเลขเป็น (Arithmetics)
- ๘ Cs ได้แก่ ทักษะด้านการคิดอย่างมีวิจารณญาณ และทักษะในการแก้ปัญหา (Critical Thinking and Problem Solving) ทักษะด้านการสร้างสรรค์และนวัตกรรม (Creativity and Innovation) ทักษะด้าน ความเข้าใจต่างวัฒนธรรมต่างกระบวนทัศน์ (Cross-cultural Understanding) ทักษะด้านความร่วมมือ การทำงาน เป็นทีม และภาวะผู้นำ (Collaboration, Teamwork and Leadership) ทักษะด้านการสื่อสารสารสนเทศ และการรู้เท่าทันสื่อ (Communications, Information and Media Literacy) ทักษะด้านคอมพิวเตอร์และเทคโนโลยี สารสนเทศและการสื่อสาร (Computing and ICT Literacy) ทักษะอาชีพ และทักษะการเรียนรู้ (Career and Learning Skills) และความมีเมตตา กรุณามีวินัย คุณธรรม จริยธรรม (Compassion)

เป้าหมายของการจัดการศึกษา (Aspirations) ๕ ประการ ซึ่งมีตัวชี้วัดเพื่อการบรรลุเป้าหมาย ๕๓ ตัวชี้วัด ประกอบด้วย เป้าหมายและตัวชี้วัดที่สำคัญ ดังนี้

- ๑) ประชากรทุกคนเข้าถึงการศึกษาที่มีคุณภาพและมีมาตรฐานอย่างทั่วถึง (Access) มีตัวชี้วัดที่สำคัญ เช่น ประชากรกลุ่มอายุ ๖ - ๑๔ ปี ทุกคนได้เข้าเรียนในระดับประถมศึกษาและมัธยมศึกษา ตอนต้นหรือเทียบเท่าที่รัฐต้องจัดให้ฟรีโดยไม่เก็บค่าใช้จ่าย ผู้เรียนพิการได้รับการพัฒนาสมรรถภาพหรือบริการ ทางการศึกษาที่เหมาะสมทุกคน และประชากรวัยแรงงานมีการศึกษาเฉลี่ยเพิ่มขึ้น เป็นต้น

๒) ผู้เรียนทุกคน ทุกกลุ่มเป้าหมายได้รับบริการการศึกษาที่มีคุณภาพตามมาตรฐานอย่างเท่าเทียม (Equity) มีตัวชี้วัดที่สำคัญ เช่น ผู้เรียนระดับการศึกษาขั้นพื้นฐานทุกคนได้รับการสนับสนุนค่าใช้จ่ายในการศึกษา ๑๕ ปี เป็นต้น

๓) ระบบการศึกษาที่มีคุณภาพ สามารถพัฒนาผู้เรียนให้บรรลุขีดความสามารถเต็มตามศักยภาพ (Quality) มีตัวชี้วัดที่สำคัญ เช่น นักเรียนมีคะแนนผลการทดสอบทางการศึกษาระดับชาตินัยขั้นพื้นฐาน (O-NET) แต่ละวิชาผ่านเกณฑ์คะแนนร้อยละ ๕๐ ขึ้นไปเพิ่มขึ้น และคะแนนเฉลี่ยผลการทดสอบโครงการประเมินผลนักเรียนร่วมกับนานาชาติ (Programmed for International Student Assessment : PISA) ของนักเรียนอายุ ๑๕ ปีสูงขึ้น เป็นต้น

๔) ระบบการบริหารจัดการศึกษาที่มีประสิทธิภาพ เพื่อการลงทุนทางการศึกษาที่คุ้มค่าและบรรลุเป้าหมาย (Efficiency) มีตัวชี้วัดที่สำคัญ เช่น ร้อยละของสถานศึกษาขนาดเล็กที่ไม่ผ่านเกณฑ์การประเมินคุณภาพภายนอกลดลง มีระบบการบริหารงานบุคคล ครูและบุคลากรทางการศึกษาที่มีประสิทธิภาพและเป็นไปตามเกณฑ์มาตรฐาน รวมทั้งมีกลไกส่งเสริมให้ทุกภาคส่วนสนับสนุนทรัพยากรเพื่อการจัดการศึกษา เป็นต้น

๕) ระบบการศึกษาที่สนองตอบและก้าวทันการเปลี่ยนแปลงของโลกที่เป็นพลวัตและบริบทที่เปลี่ยนแปลง (Relevancy) มีตัวชี้วัดที่สำคัญ เช่น อันดับความสามารถในการแข่งขันของประเทศ ด้านการศึกษาดีขึ้น สัดส่วนผู้เรียนอาชีวศึกษาสูงขึ้นเมื่อเทียบกับผู้เรียนสามัญศึกษา และจำนวนสถาบันอุดมศึกษาที่ติดอันดับ ๒๐๐ อันดับแรกของโลกเพิ่มขึ้น เป็นต้น

ยุทธศาสตร์ในการพัฒนาการศึกษาภายใต้ ๖ ยุทธศาสตร์หลัก

ยุทธศาสตร์ที่ ๑ : การจัดการศึกษาเพื่อความมั่นคงของสังคมและประเทศชาติ ดังนี้

๑.๑ คนทุกช่วงวัยมีความรักในสถาบันหลักของชาติ และยึดมั่นการปกครองระบอบประชาธิปไตยอันมีพระมหากษัตริย์ทรงเป็นประมุข มีตัวชี้วัดที่สำคัญ เช่น การจัดการกิจกรรมของสถานศึกษาขั้นพื้นฐานที่ส่งเสริมการเรียนรู้ที่สะท้อนความรักและการธำรงรักษาสถาบันหลักของชาติและการยึดมั่นในการปกครองระบอบประชาธิปไตยอันมีพระมหากษัตริย์ทรงเป็นประมุขการจัดการเรียนการสอน/กิจกรรม เพื่อเสริมสร้างความเป็นพลเมือง (Civic Education) และส่งเสริมการอยู่ร่วมกันในสังคมพหุวัฒนธรรม เป็นต้น

๑.๒ คนทุกช่วงวัยในเขตพัฒนาพิเศษเฉพาะกิจจังหวัดชายแดนภาคใต้และพื้นที่พิเศษได้รับการศึกษาและเรียนรู้อย่างมีคุณภาพ มีตัวชี้วัดที่สำคัญ เช่น นักเรียนในเขตพัฒนาพิเศษเฉพาะกิจจังหวัดชายแดนภาคใต้และพื้นที่พิเศษมีคะแนนผลการทดสอบทางการศึกษาระดับชาตินัยขั้นพื้นฐาน (O-NET) แต่ละวิชาผ่านเกณฑ์คะแนนร้อยละ ๕๐ ขึ้นไปเพิ่มขึ้น สถานศึกษาจัดการศึกษาสำหรับกลุ่มชนต่างเชื้อชาติศาสนา ภาษาและวัฒนธรรม กลุ่มชนชายขอบ และแรงงานต่างด้าวเพิ่มขึ้น และสถานศึกษาในพื้นที่พิเศษที่จัดอยู่ในมาตรการจูงใจ มีระบบเงินเดือนค่าตอบแทนที่สูงกว่าระบบปกติเพิ่มขึ้น เป็นต้น

๑.๓ คนทุกช่วงวัยได้รับการศึกษา การดูแลและป้องกันจากภัยคุกคามในชีวิตรูปแบบใหม่ มีตัวชี้วัดที่สำคัญ เช่น สถานศึกษาที่จัดกระบวนการเรียนรู้และปลูกฝังแนวทางการจัดการความขัดแย้งโดยแนวทางสันติวิธีเพิ่มขึ้น มีการจัดการเรียนการสอน/กิจกรรม เพื่อเสริมสร้างความรู้ความเข้าใจที่ถูกต้องเกี่ยวกับภัยคุกคามในรูปแบบใหม่เพิ่มขึ้น มีระบบ กลไก และมาตรการที่เข้มแข็งในการป้องกันและแก้ไขปัญหาภัยคุกคามในรูปแบบใหม่ และผู้เรียนในสถานศึกษาที่มีคติทะเลาะวิวาทลดลง เป็นต้น

ยุทธศาสตร์ที่ ๒ : การผลิตและพัฒนากำลังคน การวิจัยและนวัตกรรม เพื่อสร้างขีดความสามารถในการแข่งขันของประเทศ มีเป้าหมาย ดังนี้

๒.๑ กำลังคนมีทักษะที่สำคัญจำเป็นและมีสมรรถนะตรงตามความต้องการของตลาดแรงงาน และการพัฒนาเศรษฐกิจและสังคมของประเทศ มีตัวชี้วัดที่สำคัญ เช่น มีฐานข้อมูลความต้องการกำลังคน (Demand) จำแนกตามกลุ่มอุตสาหกรรมอย่างครบถ้วน สัดส่วนผู้เรียนอาชีวศึกษาสูงขึ้นเมื่อเทียบกับผู้เรียนสามัญศึกษา และสัดส่วนผู้เรียนวิทยาศาสตร์สุขภาพวิทยาศาสตร์และเทคโนโลยีสูงขึ้นเมื่อเทียบกับผู้เรียนสังคมศาสตร์กำลังแรงงานในสาขาอาชีพต่างๆ ที่ได้รับการยกระดับคุณวุฒิวิชาชีพเพิ่มขึ้น เป็นต้น

๒.๒ สถาบันการศึกษาและหน่วยงานที่จัดการศึกษาผลิตบัณฑิตที่มีความเชี่ยวชาญ และเป็นเลิศเฉพาะด้าน มีตัวชี้วัดที่สำคัญ เช่น สัดส่วนการผลิตกำลังคนระดับกลางและระดับสูง จำแนกตามระดับ/ประเภทการศึกษา ในสาขาวิชาที่สอดคล้องกับความต้องการของตลาดงานและการพัฒนาประเทศเพิ่มขึ้นร้อยละของสถาบันการศึกษาจัดการศึกษารูปแบบทวิภาคี/สหกิจศึกษา/หลักสูตรโรงเรียนในโรงงาน ตามมาตรฐานที่กำหนดเพิ่มขึ้น จำนวนหลักสูตรของสถานศึกษาที่จัดการศึกษาทวิวุฒิ (Dual Degree) เพิ่มขึ้น จำนวนสถาบันอาชีวศึกษาและอุดมศึกษาที่จัดหลักสูตรสำหรับผู้มีความสามารถพิเศษเพิ่มขึ้น และมีภาคีเครือข่ายความร่วมมือระหว่างรัฐ เอกชน สถานประกอบการ สมาคมวิชาชีพและหน่วยงานที่จัดการศึกษาเพิ่มขึ้น เป็นต้น

๒.๓ การวิจัยและพัฒนาเพื่อสร้างองค์ความรู้ และนวัตกรรมที่สร้างผลผลิตและมูลค่าเพิ่มทางเศรษฐกิจ มีตัวชี้วัดที่สำคัญ เช่น สัดส่วนเงินลงทุนวิจัยและพัฒนาของภาคเอกชนเมื่อเทียบกับภาครัฐเพิ่มขึ้น สัดส่วนค่าใช้จ่ายการลงทุนเพื่อการวิจัยและพัฒนาเมื่อเทียบกับผลิตภัณฑ์มวลรวมภายในประเทศ (GDP) ของประเทศเพิ่มขึ้น โครงการ/งานวิจัยเพื่อสร้างองค์ความรู้/นวัตกรรมที่นำไปใช้ประโยชน์ในการพัฒนาประเทศเพิ่มขึ้น บุคลากรด้านการวิจัยและพัฒนาต่อประชากร ๑๐,๐๐๐ คน เพิ่มขึ้น นวัตกรรม/สิ่งประดิษฐ์ที่ได้จดสิทธิบัตรและทรัพย์สินทางปัญญาเพิ่มขึ้น และผลงานวิจัยที่ได้รับการตีพิมพ์ในระดับนานาชาติเพิ่มขึ้น เป็นต้น

ยุทธศาสตร์ที่ ๓ : การพัฒนาศักยภาพคนทุกช่วงวัย และการสร้างสังคมแห่งการเรียนรู้ มีเป้าหมาย ดังนี้

๓.๑ ผู้เรียนมีทักษะและคุณลักษณะพื้นฐานของพลเมืองไทย และทักษะและคุณลักษณะที่จำเป็นในศตวรรษที่ ๒๑ มีตัวชี้วัดที่สำคัญ เช่น ผู้เรียนที่มีคุณลักษณะและทักษะการเรียนรู้ในศตวรรษที่ ๒๑ เพิ่มขึ้น ผู้เรียนทุกระดับการศึกษามีพฤติกรรมที่แสดงออกถึงความมีวินัย และมีจิตสาธารณะเพิ่มขึ้น สถานศึกษาระดับมัธยมศึกษาตอนต้นหรือเทียบเท่าขึ้นไปจัดกิจกรรมสะท้อนการสร้างวินัยจิตสาธารณะ และคุณลักษณะที่พึงประสงค์เพิ่มขึ้น เป็นต้น

๓.๒ คนทุกช่วงวัยมีทักษะ ความรู้ความสามารถ และสมรรถนะตามมาตรฐานการศึกษาและมาตรฐานวิชาชีพ และพัฒนาคุณภาพชีวิตได้ตามศักยภาพ มีตัวชี้วัดที่สำคัญ เช่น เด็กแรกเกิดถึง ๕ ปี มีพัฒนาการสมวัยเพิ่มขึ้น นักเรียนมีคะแนนผลการทดสอบทางการศึกษาระดับชาติด้านพื้นฐาน (O-NET) แต่ละวิชาผ่านเกณฑ์คะแนนร้อยละ ๕๐ ขึ้นไปเพิ่มขึ้น ผู้สูงวัยที่ได้รับการบริการการศึกษาเพื่อพัฒนาทักษะอาชีพ และทักษะชีวิตเพิ่มขึ้น และเปิดโอกาสให้ผู้สูงวัยได้รับการส่งเสริมให้ทำงานและถ่ายทอดความรู้/ประสบการณ์เพิ่มขึ้น เป็นต้น

๓.๓ สถานศึกษาทุกระดับการศึกษาสามารถจัดกิจกรรม/กระบวนการเรียนรู้ตามหลักสูตรอย่างมีคุณภาพและมาตรฐาน มีตัวชี้วัดที่สำคัญ เช่น ศูนย์เด็กเล็ก/สถานศึกษาระดับก่อนประถมศึกษาที่จัดกิจกรรมการเรียนรู้ได้คุณภาพและมาตรฐานเพิ่มขึ้น สถานศึกษา/สถานพัฒนาเด็กปฐมวัยจัดกิจกรรมที่สอดคล้องกับหลักสูตรปฐมวัย และสมรรถนะของเด็กที่เชื่อมโยงกับมาตรฐานคุณภาพเด็กปฐมวัย

ของอาเซียนเพิ่มขึ้น สถานศึกษาในระดับการศึกษาขั้นพื้นฐานที่จัดการศึกษาตามหลักสูตรที่มุ่งพัฒนาผู้เรียนให้มีคุณลักษณะและทักษะการเรียนรู้ในศตวรรษที่ ๒๑ เพิ่มขึ้น และสถาบันการศึกษาในระดับอาชีวศึกษาและอุดมศึกษาที่จัดการศึกษาตามหลักสูตรที่มุ่งพัฒนาผู้เรียนให้มีสมรรถนะที่สอดคล้องกับยุทธศาสตร์ประเทศไทย ๔.๐ เพิ่มขึ้น เป็นต้น

๓.๔ แหล่งเรียนรู้ สื่อตำราเรียน นวัตกรรม และสื่อการเรียนรู้มีคุณภาพและมาตรฐาน และประชาชนสามารถเข้าถึงได้โดยไม่จำกัดเวลาและสถานที่ มีตัวชี้วัดที่สำคัญ เช่น แหล่งเรียนรู้ที่ได้รับ การพัฒนาให้สามารถจัดการศึกษา/จัดกิจกรรมการเรียนรู้ตลอดชีวิตที่มีคุณภาพเพิ่มขึ้น สื่อสารมวลชนที่เผยแพร่หรือจัดรายการเพื่อการศึกษาเพิ่มขึ้น สื่อตำราเรียน และสื่อการเรียนรู้ที่ผ่านการรับรองมาตรฐานคุณภาพจากหน่วยงานที่รับผิดชอบ และได้รับการพัฒนา โดยการมีส่วนร่วมจากภาครัฐและเอกชนเพิ่มขึ้น เป็นต้น

๓.๕ ระบบและกลไกการวัด การติดตาม และประเมินผลมีประสิทธิภาพ มีตัวชี้วัดที่สำคัญ เช่น มีระบบและกลไกการทดสอบ การวัดและประเมินความรู้ทักษะ และสมรรถนะของผู้เรียนทุกระดับการศึกษา และทุกกลุ่มเป้าหมายที่มีประสิทธิภาพ มีระบบติดตามประชากรวัยเรียนที่ขาดโอกาสหรือไม่ได้รับการศึกษา และผู้เรียนที่มีแนวโน้มจะออกกลางคัน เป็นต้น

๓.๖ ระบบการผลิตครู อาจารย์ และบุคลากรทางการศึกษา ได้มาตรฐานระดับสากล มีตัวชี้วัดที่สำคัญ เช่น มีฐานข้อมูลความต้องการใช้ครูแผนการผลิตครูอาจารย์และบุคลากรทางการศึกษาในระยะ ๑๐ ปี (พ.ศ. ๒๕๖๐ – ๒๕๖๙) จำแนกตามสาขาวิชา ขนาดสถานศึกษา และจังหวัด สัดส่วนของการบรรจุครู ที่มาจากการผลิตครูในระบบปิดเพิ่มขึ้นมีหลักเกณฑ์และเงื่อนไขที่เอื้อให้ผู้สำเร็จการศึกษาจากสาขาวิชาอื่นและพัฒนาเพิ่มเติมเพื่อเข้าสู่วิชาชีพครู เป็นต้น

๓.๗ ครู อาจารย์ และบุคลากรทางการศึกษา ได้รับการพัฒนาสมรรถนะตามมาตรฐานมีตัวชี้วัดที่สำคัญ เช่น ครูอาจารย์และบุคลากรทางการศึกษาทุกระดับและประเภทการศึกษาได้รับการพัฒนาตามมาตรฐานวิชาชีพ และสามารถปฏิบัติงานได้อย่างมีประสิทธิภาพรวมทั้งได้รับการพัฒนาให้สอดคล้องกับความต้องการและยุทธศาสตร์ของหน่วยงานเพิ่มขึ้น และระดับความพึงพอใจของครูอาจารย์และบุคลากรทางการศึกษาที่มีต่อการพัฒนาและการใช้ประโยชน์จากการพัฒนาเพิ่มขึ้น เป็นต้น

ยุทธศาสตร์ที่ ๔ : การสร้างโอกาส ความเสมอภาค และความเท่าเทียมทางการศึกษา
มีเป้าหมาย ดังนี้

๔.๑ ผู้เรียนทุกคนได้รับโอกาสและความเสมอภาคในการเข้าถึงการศึกษาที่มีคุณภาพ มีตัวชี้วัดที่สำคัญ เช่น ดัชนีความเสมอภาคของอัตราการเข้าเรียนระดับการศึกษาขั้นพื้นฐานตามฐานะทางเศรษฐกิจและพื้นที่ลดลง ความแตกต่างระหว่างคะแนนเฉลี่ยผลการทดสอบทางการศึกษาระดับชาติขั้นพื้นฐาน (O-NET) ของนักเรียนระหว่างพื้นที่/ภาคการศึกษาในวิชาคณิตศาสตร์และภาษาอังกฤษลดลง เป็นต้น

๔.๒ การเพิ่มโอกาสทางการศึกษาผ่านเทคโนโลยีดิจิทัลเพื่อการศึกษาสำหรับคนทุกช่วงวัย มีตัวชี้วัดที่สำคัญ เช่น มีระบบเครือข่ายเทคโนโลยีดิจิทัลเพื่อการศึกษาที่ทันสมัยสนองต่อความต้องการของผู้เรียนและผู้ให้บริการอย่างทั่วถึงและมีประสิทธิภาพ และสถานศึกษาทุกแห่งมีอินเทอร์เน็ตความเร็วสูง และมีคุณภาพ เป็นต้น

๔.๓ ระบบข้อมูลรายบุคคลและสารสนเทศทางการศึกษาที่ครอบคลุม ถูกต้อง เป็นปัจจุบัน เพื่อการวางแผนการบริหารจัดการศึกษา การติดตามประเมิน และรายงานผลมีตัวชี้วัดที่สำคัญ เช่น มีระบบฐานข้อมูลรายบุคคลที่อ้างอิงจากเลขที่บัตรประจำตัวประชาชน ๑๓ หลัก ที่สามารถเชื่อมโยงและแลกเปลี่ยนฐานข้อมูล รวมทั้งใช้ประโยชน์ร่วมกันระหว่างกระทรวงศึกษาธิการและหน่วยงานอื่น

ด้านสาธารณสุข สังคม ภูมิสารสนเทศ แรงงาน และการศึกษา และมีระบบสารสนเทศด้านการศึกษาและด้านอื่นที่เกี่ยวข้องที่เป็นระบบเดียวกันทั้งประเทศ ครอบคลุม ถูกต้อง และเป็นปัจจุบัน สามารถอ้างอิงได้ เป็นต้น

ยุทธศาสตร์ที่ ๕ : การจัดการศึกษาเพื่อสร้างเสริมคุณภาพชีวิตที่เป็นมิตรกับสิ่งแวดล้อม
มีเป้าหมาย ดังนี้

๕.๑ คนทุกช่วงวัย มีจิตสำนึกรักษ์สิ่งแวดล้อม มีคุณธรรม จริยธรรม และนำแนวคิดตามหลักปรัชญาของเศรษฐกิจพอเพียงสู่การปฏิบัติ มีตัวชี้วัดที่สำคัญ เช่น ครู/บุคลากรทางการศึกษาได้รับการอบรมพัฒนาในเรื่องการสร้างเสริมคุณภาพชีวิตที่เป็นมิตรกับสิ่งแวดล้อมเพิ่มขึ้น ผู้เรียนทุกระดับ การศึกษามีพฤติกรรมที่แสดงออกถึงความตระหนักในความสำคัญของการดำรงชีวิตที่เป็นมิตรกับสิ่งแวดล้อม ความมีคุณธรรม จริยธรรม และการประยุกต์ใช้หลักปรัชญาของเศรษฐกิจพอเพียงในการดำเนินชีวิตเพิ่มขึ้น

๕.๒ หลักสูตร แหล่งเรียนรู้ และสื่อการเรียนรู้ที่ส่งเสริมคุณภาพชีวิตที่เป็นมิตรกับสิ่งแวดล้อม คุณธรรม จริยธรรม และการนำแนวคิดตามหลักปรัชญาของเศรษฐกิจพอเพียงสู่การปฏิบัติ มีตัวชี้วัดที่สำคัญ เช่น สถานศึกษา/สถาบันการจัดการเรียนการสอนและกิจกรรมเพื่อปลูกฝังคุณธรรม จริยธรรม และการนำแนวคิดตามหลักปรัชญาของเศรษฐกิจพอเพียงสู่การปฏิบัติเพิ่มขึ้น และสื่อสารมวลชนที่เผยแพร่หรือให้ความรู้เกี่ยวกับการสร้างเสริมคุณภาพชีวิตที่เป็นมิตรกับสิ่งแวดล้อมเพิ่มขึ้น เป็นต้น

๕.๓ การวิจัยเพื่อพัฒนาองค์ความรู้และนวัตกรรมด้านการสร้างเสริมคุณภาพชีวิตที่เป็นมิตรกับสิ่งแวดล้อม มีตัวชี้วัดที่สำคัญ เช่น มีฐานข้อมูลด้านการศึกษาที่เกี่ยวข้องกับการเปลี่ยนแปลงภูมิอากาศในสาขาต่าง ๆ เพิ่มขึ้น เป็นต้น

โดยได้กำหนดแนวทางการพัฒนา คือ ส่งเสริม สนับสนุนการสร้างจิตสำนึกรักษ์สิ่งแวดล้อม มีคุณธรรม จริยธรรม และนำแนวคิดตามหลักปรัชญาของเศรษฐกิจพอเพียงสู่การปฏิบัติในการดำเนินชีวิต ส่งเสริมและพัฒนาหลักสูตร กระบวนการเรียนรู้แหล่งเรียนรู้และสื่อการเรียนรู้ต่างๆ และพัฒนาองค์ความรู้ งานวิจัย และนวัตกรรมด้านการสร้างเสริมคุณภาพชีวิตที่เป็นมิตรกับสิ่งแวดล้อม และมีแผนงานและโครงการสำคัญ เช่น โครงการน้อมนำศาสตร์พระราชาสู่การพัฒนาและเพิ่มศักยภาพคนทุกช่วงวัย โครงการโรงเรียนคุณธรรม โครงการโรงเรียน สีเขียว เป็นต้น

ยุทธศาสตร์ที่ ๖ : การพัฒนาประสิทธิภาพของระบบบริหารจัดการศึกษา มีเป้าหมาย ดังนี้

๖.๑ โครงสร้าง บทบาท และระบบการบริหารจัดการการศึกษามีความคล่องตัว ชัดเจน และสามารถตรวจสอบได้มีตัวชี้วัดที่สำคัญ เช่น มีการปรับปรุงโครงสร้างและระบบบริหารราชการส่วนกลาง ส่วนภูมิภาค และสถานศึกษาให้มีเอกภาพ สอดคล้องกับบริบทของพื้นที่และการบริหารจัดการตามหลักธรรมาภิบาล เป็นต้น

๖.๒ ระบบการบริหารจัดการศึกษามีประสิทธิภาพและประสิทธิผลส่งผลกระทบต่อคุณภาพและมาตรฐานการศึกษา มีตัวชี้วัดที่สำคัญ เช่น สถานศึกษาขนาดเล็ก/สถานศึกษาที่ต้องการความช่วยเหลือ และพัฒนาเป็นพิเศษอย่างเร่งด่วน ที่ไม่ผ่านเกณฑ์การประเมินคุณภาพภายนอกลดลง คะแนนเฉลี่ยผลการทดสอบทางการศึกษาระดับชาตินั้นพื้นฐานของผู้เรียนที่เรียนในกลุ่มสถานศึกษาที่เข้าสู่ระบบการบริหารจัดการแนวใหม่สูงขึ้น เป็นต้น

๖.๓ ทุกภาคส่วนของสังคมมีส่วนร่วมในการจัดการศึกษาที่ตอบสนองความต้องการของประชาชนและพื้นที่ มีตัวชี้วัดที่สำคัญ เช่น จำนวนองค์กร สมาคม มูลนิธิหรือหน่วยงานอื่นที่เข้ามาจัดการศึกษาหรือร่วมมือกับสถานศึกษา ทั้งของรัฐ เอกชน และองค์กรปกครองส่วนท้องถิ่นเพิ่มขึ้น และสัดส่วนการมีส่วนร่วมสนับสนุนการศึกษาของภาคเอกชน ภาคประชาชน และภาคีเครือข่ายเมื่อเทียบกับรัฐจำแนกตามระดับการศึกษาสูงขึ้น เป็นต้น

๖.๔ กฎหมายและรูปแบบการบริหารจัดการทรัพยากรทางการศึกษารองรับลักษณะที่แตกต่างกันของผู้เรียน สถานศึกษา และความต้องการกำลังแรงงานของประเทศมีตัวชี้วัดที่สำคัญ เช่น มีกฎหมาย กฎ ระเบียบ และระบบการจัดสรรเงินเพื่อการศึกษาที่เอื้อและสนองตอบคุณลักษณะที่แตกต่างกันของผู้เรียน ความต้องการกำลังแรงงานและสภาพปัญหาที่แท้จริงของประเทศ มีรูปแบบ/แนวทาง กลไกการจัดสรรงบประมาณผ่านด้านอุปสงค์และอุปทานในสัดส่วนที่เหมาะสม เป็นต้น

๖.๕ ระบบบริหารงานบุคคลของครู อาจารย์ และบุคลากรทางการศึกษามีความเป็นธรรมสร้างขวัญกำลังใจ และส่งเสริมให้ปฏิบัติงานได้อย่างเต็มตามศักยภาพ มีตัวชี้วัดที่สำคัญ เช่น สถานศึกษาที่มีครูเพียงพอต่อการจัดการเรียนการสอนเพิ่มขึ้น ครู/ผู้ทรงคุณวุฒิจากภาคเอกชน/ผู้ประกอบการที่ปฏิบัติงานสนับสนุนการเรียนการสอนเพิ่มขึ้น และสถานศึกษามีบุคลากรทางการศึกษาทำหน้าที่ปฏิบัติงานสนับสนุน

๒. นโยบายของกรมส่งเสริมการปกครองท้องถิ่น

วิสัยทัศน์

“ประชาชนในท้องถิ่นได้เรียนรู้ตลอดชีวิตด้วยพลังประชารัฐบนพื้นฐานความเป็นไทย ตามหลักปรัชญาของเศรษฐกิจพอเพียง มีทักษะในศตวรรษที่ ๒๑ ดำรงชีวิตอย่างมีความสุขและยั่งยืน”

พันธกิจ

๑. จัดการศึกษาทั้งในระบบ นอกระบบ และตามอัธยาศัยให้เด็ก เยาวชนและประชาชนในท้องถิ่นให้เรียนรู้ทุกช่วงวัยอย่างต่อเนื่องตลอดชีวิต

๒. ส่งเสริมพัฒนาให้เด็ก เยาวชนและประชาชนมีทักษะพื้นฐานที่จำเป็นในศตวรรษที่ ๒๑

๓. ขับเคลื่อนพลังประชารัฐให้มีส่วนร่วมในการจัดการศึกษาขององค์กรปกครองส่วนท้องถิ่น

๔. ส่งเสริมศาสนา ศิลปวัฒนธรรม ประเพณี และภูมิปัญญาท้องถิ่น

๕. น้อมนำปรัชญาของเศรษฐกิจพอเพียงไปบูรณาการในการจัดการศึกษาขององค์กรปกครองส่วนท้องถิ่น

๖. พัฒนาคุณภาพการศึกษาขององค์กรปกครองส่วนท้องถิ่นในพื้นที่จังหวัดชายแดนภาคใต้

เป้าประสงค์

๑. สถานศึกษามีการบริหารจัดการโดยใช้โรงเรียนเป็นฐานในการพัฒนาท้องถิ่น (SBMLD)

๒. สถานศึกษามีปัจจัยที่เอื้อต่อการจัดการศึกษาที่เพียงพอและเหมาะสม

๓. ระบบข้อมูลสารสนเทศทางการศึกษา ถูกต้อง รวดเร็ว ทันสมัย และเชื่อมโยงในรูปแบบเครือข่าย (Network) อย่างมีประสิทธิภาพ

๔. องค์กรปกครองส่วนท้องถิ่นมีศึกษานิเทศก์ที่เพียงพอและมีคุณภาพ

๕. องค์กรปกครองส่วนท้องถิ่นมีระบบนิเทศการศึกษาที่มีคุณภาพ

๖. องค์กรปกครองส่วนท้องถิ่นมีการบริหารจัดการระบบแผนงานและงบประมาณทางการศึกษาอย่างมีประสิทธิภาพ

๗. สถานศึกษามีการบริหารจัดการระบบแผนงานและงบประมาณทางการศึกษาอย่างมีประสิทธิภาพ

๘. องค์กรปกครองส่วนท้องถิ่นมีกระบวนการบริหารงานบุคคลที่มีคุณภาพ

๙. สถานศึกษามีการจัดการเรียนรู้ส่งเสริมให้ผู้เรียนมีทักษะพื้นฐานที่จำเป็นในศตวรรษที่ ๒๑

๑๐. สถานศึกษาส่งเสริมให้ผู้เรียนมีคุณลักษณะและค่านิยมที่พึงประสงค์

๑๑. คณะกรรมการศึกษาทุกระดับ (ระดับประเทศ ระดับภาค ระดับจังหวัดและระดับองค์กรปกครองส่วนท้องถิ่น) ได้รับการพัฒนาอย่างต่อเนื่อง
๑๒. กลุ่มเครือข่ายการจัดทำแผนพัฒนาการศึกษาท้องถิ่นได้รับการพัฒนาอย่างต่อเนื่อง
๑๓. กลุ่มเครือข่ายครูผู้ดูแลเด็กได้รับการพัฒนาอย่างต่อเนื่อง
๑๔. กลุ่มเครือข่ายการนิเทศการศึกษาท้องถิ่นได้รับการพัฒนาอย่างต่อเนื่อง
๑๕. คณะกรรมการสถานศึกษาได้รับการพัฒนาอย่างต่อเนื่อง
๑๖. องค์กรปกครองส่วนท้องถิ่นเปิดโอกาสให้ภาครัฐและเอกชนเข้ามามีส่วนร่วมในการจัดการศึกษา
๑๗. ผู้บริหารท้องถิ่นมีความรู้ความเข้าใจในการเป็นผู้นำการเปลี่ยนแปลงการจัดการศึกษาท้องถิ่น
๑๘. สมาชิกสภาท้องถิ่นและผู้เกี่ยวข้องมีความรู้ความเข้าใจในเรื่องการจัดการศึกษาท้องถิ่น
๑๙. สถานศึกษาส่งเสริมศิลปะ วัฒนธรรม ประเพณีและภูมิปัญญาท้องถิ่น
๒๐. องค์กรปกครองส่วนท้องถิ่นสนับสนุนส่งเสริมการทำนุบำรุงศาสนาให้แก่เด็ก เยาวชน และประชาชนในท้องถิ่น
๒๑. สถานศึกษาสนับสนุนส่งเสริมการทำนุบำรุงศาสนาแบบบูรณาการให้แก่ผู้เรียน
๒๒. องค์กรปกครองส่วนท้องถิ่นสนับสนุนส่งเสริมการทำนุบำรุงศาสนาให้แก่เด็ก เยาวชน และประชาชนในท้องถิ่น
๒๓. สถานศึกษาสนับสนุนส่งเสริมการเรียนรู้ตามหลักปรัชญาของเศรษฐกิจพอเพียง
๒๔. องค์กรปกครองส่วนท้องถิ่นสนับสนุนส่งเสริมการดำเนินชีวิตตามหลักปรัชญาของเศรษฐกิจพอเพียงให้แก่ประชาชน
๒๕. สถานศึกษามีการจัดการศึกษาแบบพหุวัฒนธรรม
๒๖. สถานศึกษามีการจัดการศึกษาแบบเรียนร่วมระหว่างพุทธศาสนากับอิสลามศึกษา
๒๗. ครูและบุคลากรทางการศึกษาในจังหวัดชายแดนใต้ ได้รับสวัสดิการและสวัสดิภาพอย่างเท่าเทียมในสังกัดอื่น สร้างขวัญ กำลังใจ และความภาคภูมิใจในการปฏิบัติหน้าที่

ยุทธศาสตร์และกลยุทธ์

ยุทธศาสตร์ที่ ๑ การพัฒนาคุณภาพผู้เรียนให้มีคุณลักษณะที่พึงประสงค์ เป็นคนดี เก่ง และมีความสุขตามอัจฉริยภาพ

๑.๑ การพัฒนาศักยภาพผู้เรียนสู่ความเป็นเลิศทางวิชาการตามอัจฉริยภาพ

๑.๒ การพัฒนาคุณธรรม จริยธรรม คุณภาพชีวิตของผู้เรียน

๑.๓ การส่งเสริม และพัฒนา ด้านการกีฬา ดนตรี และนันทนาการ

ยุทธศาสตร์ที่ ๒ การเสริมสร้างพัฒนาแหล่งเรียนรู้และภูมิปัญญาท้องถิ่นสู่สังคมแห่งการเรียนรู้

๒.๑ การพัฒนาแหล่งเรียนรู้และภูมิปัญญาท้องถิ่นสู่สังคมแห่งการเรียนรู้

ยุทธศาสตร์ที่ ๓ การส่งเสริมและพัฒนาคุณภาพการจัดการศึกษานอกระบบและการศึกษาตาม

อัธยาศัย

๓.๑ การส่งเสริมและพัฒนาคุณภาพการจัดการศึกษานอกระบบและการศึกษา

ตามอัธยาศัย

ยุทธศาสตร์ที่ ๔ การส่งเสริมพัฒนาการบริหารงานและการบริหารจัดการศึกษา โดยใช้โรงเรียนเป็นฐานในการพัฒนาท้องถิ่นบนพื้นฐานหลักปรัชญาของเศรษฐกิจพอเพียง

๔.๑ การส่งเสริมการบริหารจัดการศึกษา โดยใช้โรงเรียนเป็นฐานในการพัฒนาท้องถิ่นบนพื้นฐานหลักปรัชญาของเศรษฐกิจพอเพียง

ยุทธศาสตร์ที่ ๕ การพัฒนาคุณภาพครู บุคลากรทางการศึกษา และบุคลากรที่เกี่ยวข้อง

๕.๑ การพัฒนาครู บุคลากรทางการศึกษา และบุคลากรที่เกี่ยวข้อง

ยุทธศาสตร์ที่ ๖ การสนับสนุน พัฒนาความพร้อมด้านวัสดุ ครุภัณฑ์ ที่ดินและสิ่งก่อสร้าง

๖.๑ สนับสนุนวัสดุ อุปกรณ์ ครุภัณฑ์ ในการบริหารจัดการศึกษาให้คุ้มค่าเหมาะสม และเกิดประโยชน์สูงสุด

๖.๒ ส่งเสริมสนับสนุน ปรับปรุง ซ่อมแซมด้านอาคารสถานที่ สิ่งแวดล้อม และภูมิทัศน์ให้เอื้อต่อการเรียนรู้

๓. นโยบายของหน่วยงานต้นสังกัด

องค์การบริหารส่วนจังหวัดสุราษฎร์ธานี

วิสัยทัศน์ (Vision)

“ เมืองแห่งวัฒนธรรม เลิศล้ำการศึกษา ”

พันธกิจ (Mission)

๑. การพัฒนาคุณภาพการศึกษา
๒. การส่งเสริมการศึกษาตามหลักธรรมาภิบาล
๓. การพัฒนาและปรับปรุงอาคารสถานที่แหล่งเรียนรู้ สื่อ และเทคโนโลยี
๔. การส่งเสริมและพัฒนาคุณภาพครูและบุคลากรทางการศึกษา
๕. การส่งเสริมและอนุรักษ์ประเพณี ศิลปวัฒนธรรม ทรัพยากรธรรมชาติและสิ่งแวดล้อม

เป้าประสงค์

ยุทธศาสตร์ที่ ๑

๑.๑ ส่งเสริมให้ผู้เรียน โรงเรียนสังกัดองค์การบริหารส่วนจังหวัดสุราษฎร์ธานีได้รับการศึกษาอย่างมีคุณภาพ

ยุทธศาสตร์ที่ ๒

- ๒.๑ ส่งเสริมให้มีแหล่งเรียนรู้ที่หลากหลาย
- ๒.๒ จัดหาสื่อการเรียนการสอนที่เพียงพอใช้งานได้ดีและทันสมัย

ยุทธศาสตร์ที่ ๓

๓.๑ ส่งเสริมให้โรงเรียน มีการจัดการศึกษาโดยใช้โรงเรียนเป็นฐานในการพัฒนาท้องถิ่น

ยุทธศาสตร์ที่ ๔

๔.๑ ส่งเสริมให้ครูและบุคลากรทางการศึกษามีความรู้ ทักษะและเทคนิคการจัดการจัดการเรียนรู้ และเลือกใช้วิธีการประเมินผลได้อย่างเหมาะสม

ยุทธศาสตร์ที่ ๕

- ๕.๑ ส่งเสริมหลักสูตรที่สอดคล้องกับความต้องการของท้องถิ่น
- ๕.๒ ส่งเสริมให้ครูจัดการเรียนการสอนด้วยกระบวนการเรียนรู้ที่หลากหลาย

ยุทธศาสตร์ที่ ๖

๖.๑ ส่งเสริมศาสนา ศิลปวัฒนธรรม ประเพณีและภูมิปัญญาท้องถิ่น

ยุทธศาสตร์ที่ ๗

๗.๑ พัฒนาสถานที่ และระบบสาธารณูปโภค

ส่วนที่ ๓

วิธีดำเนินการสังเคราะห์ผลการประเมินตนเอง

การดำเนินการจัดทำรายงานการสังเคราะห์ผลการประเมินตนเองของสถานศึกษาสังกัดองค์การบริหารส่วนจังหวัดสุราษฎร์ธานี ปีการศึกษา ๒๕๖๗ ได้ดำเนินการตามขั้นตอนดังนี้



๑. วางแผนการดำเนินงาน องค์การบริหารส่วนจังหวัดสุราษฎร์ธานี โดยสำนักการศึกษา ศาสนา และวัฒนธรรม ได้กำหนดแผนงาน และปฏิทินดำเนินงานในการจัดทำรายงานการสังเคราะห์ผลการประเมินตนเองของสถานศึกษาสังกัดองค์การบริหารส่วนจังหวัดสุราษฎร์ธานี ระหว่างวันที่ ๑ มีนาคม - ๓๐ เมษายน ๒๕๖๘

๒. ศึกษาเอกสารที่เกี่ยวข้อง ได้แก่ คู่มือการประกันคุณภาพภายในสถานศึกษา ระดับการศึกษาปฐมวัย และระดับการศึกษาขั้นพื้นฐาน สังกัดองค์กรปกครองส่วนท้องถิ่น กระทรวงมหาดไทย เพื่อศึกษารายละเอียดที่เกี่ยวข้องกับการดำเนินงานการประกันภายในของสถานศึกษาและแนวทางในการจัดทำรายงานผลการประเมินตนเองของสถานศึกษา รวมถึงศึกษาแนวทางการสังเคราะห์รายงานการประเมินตนเอง โรงเรียนสังกัดองค์กรปกครองส่วนท้องถิ่น กระทรวงมหาดไทย เพื่อศึกษาแนวทางในการสังเคราะห์รายงานผลการประเมินตนเองของสถานศึกษา และแนวทางในการสรุปจัดทำรายงานการสังเคราะห์ผลการประเมินตนเองของสถานศึกษา สังกัดองค์การบริหารส่วนจังหวัดสุราษฎร์ธานี

๓. ศึกษาและสรุปผลรายงานการประเมินตนเอง สำนักการศึกษา ศาสนาและวัฒนธรรม ได้ดำเนินการศึกษารายงานการประเมินตนเองของสถานศึกษา สังกัดองค์การบริหารส่วนจังหวัดสุราษฎร์ธานี จำนวน ๓ โรงเรียน ระหว่างวันที่ ๑ - ๒๐ มีนาคม ๒๕๖๘ และทำการสรุปผลตามประเด็น ดังนี้

๓.๑ ข้อมูลพื้นฐาน ได้แก่ ข้อมูลที่ตั้งของสถานศึกษา จำนวนครูและบุคลากรทางการศึกษา จำนวนนักเรียน

๓.๒ ผลการประเมินตนเองของสถานศึกษา ได้แก่ สรุปผลการประเมินตนเองภาพรวมของสถานศึกษา ผลการประเมินตนเองตามมาตรฐาน ๓ มาตรฐาน วิธีดำเนินการพัฒนาที่สถานศึกษา ได้ดำเนินการจุดเด่น จุดที่ควรพัฒนา

๔. จัดทำรายงานการสังเคราะห์ สำนักการศึกษา ศาสนาและวัฒนธรรม ได้จัดทำรายงานการสังเคราะห์ผลการประเมินตนเองของสถานศึกษา สังกัดองค์การบริหารส่วนจังหวัดสุราษฎร์ธานี ตามแนวทางที่กรมส่งเสริมการปกครองท้องถิ่น กระทรวงมหาดไทยกำหนด ซึ่งดำเนินการในวันที่ ๒๕ มีนาคม – ๓๐ เมษายน ๒๕๖๘

๕. นำเสนอผู้บริหารและเผยแพร่ สำนักการศึกษา ศาสนาและวัฒนธรรม ได้จัดทำรายงานการสังเคราะห์ผลการประเมินตนเองของสถานศึกษา สังกัดองค์การบริหารส่วนจังหวัดสุราษฎร์ธานี ปีการศึกษา ๒๕๖๗ เสร็จเรียบร้อย และนำเสนอผู้บริหารตามลำดับขั้นตอนของสายการบริหารงานพร้อมทำการเผยแพร่

ส่วนที่ ๔

ผลการดำเนินการพัฒนา

ผลการดำเนินการจากการสังเคราะห์รายงานการประเมินตนเองของสถานศึกษาในสังกัด องค์การบริหารส่วนจังหวัดสุราษฎร์ธานี ปีการศึกษา ๒๕๖๗ ระดับการศึกษาปฐมวัยตามมาตรฐานสถานพัฒนาเด็กปฐมวัยแห่งชาติ จำนวน ๓ มาตรฐาน ๑๗ ตัวบ่งชี้ และระดับการศึกษาขั้นพื้นฐาน ตามมาตรฐานการศึกษาขั้นพื้นฐาน จำนวน ๓ มาตรฐาน ๒๑ ประเด็นพิจารณา ปรากฏผลดังนี้

ผลการดำเนินงานพัฒนาคุณภาพการศึกษาตามมาตรฐานการประกันคุณภาพภายในสถานศึกษา

ผลการวิเคราะห์มาตรฐานการศึกษาปฐมวัย

๑. มาตรฐานที่ ๑ การบริหารจัดการสถานพัฒนาเด็กปฐมวัย

๑.๑ ผลการสังเคราะห์รายมาตรฐาน

ที่	โรงเรียน	ระดับคุณภาพ			
		ดีมาก	ดี	ผ่านเกณฑ์ขั้นต่ำ	ต้องปรับปรุง
๑	ร.ร.องค์การบริหารส่วนจังหวัดสุราษฎร์ธานี ๒ (บ้านดอนเกลี้ยง)	✓	-	-	-
๒	ร.ร.องค์การบริหารส่วนจังหวัดสุราษฎร์ธานี ๓ (บ้านนา)	✓	-	-	-
	รวม	๒	-	-	-
	ร้อยละ	๑๐๐.๐๐	๐๐.๐๐	๐๐.๐๐	๐.๐๐

๑.๒ วิธีดำเนินการพัฒนาของสถานศึกษา

ที่	วิธีดำเนินการ	ความถี่
๑	การบริหารจัดการอย่างเป็นระบบ	
	๑.๑ โครงการประชุมเชิงปฏิบัติการการจัดทำแผนพัฒนาการศึกษา	๒
	๑.๒ โครงการพัฒนาหลักสูตรสถานศึกษา	๒
	๑.๓ โครงการประกันคุณภาพการศึกษา	๒
	๑.๔ โครงการนิเทศภายใน	๒
๑.๕ ระบบ LEC (ระบบสารสนเทศทางการศึกษาท้องถิ่น)	๒	
๒	การบริหารจัดการบุคลากรทุกประเภทตามหน่วยงานที่สังกัด	
	๒.๑ คำสั่งมอบหมายงานตามโครงสร้างการบริหารงาน	๒
	๒.๒ โครงการฝึกอบรมและศึกษาดูงานด้านการจัดการศึกษาของครูและบุคลากรทางการศึกษา	๒
	๒.๓ โครงการฝึกอบรมสัมมนาและศึกษาดูงานของคณะกรรมการสถานศึกษา	๒
	๒.๔ โครงการประชุมคณะกรรมการสถานศึกษาขั้นพื้นฐาน	๒
	๒.๕ โครงการโครงการอบรมผู้ปกครองเพื่อเสริมสร้างเครือข่ายการพัฒนาผู้เรียน	๒
	๒.๖ โครงการส่งเสริมพัฒนาศักยภาพครูและบุคลากรทางการศึกษา	๒
๒.๗ โครงการพัฒนาครู ชุมชนการเรียนรู้ทางวิชาชีพ (PLC)	๒	

๑.๒ วิธีดำเนินการพัฒนาของสถานศึกษา (ต่อ)

ที่	วิธีดำเนินการ	ความถี่
๓	การบริหารจัดการสภาพแวดล้อมเพื่อความปลอดภัย ๓.๑ จัดทำแผนการจัดการด้านสภาพแวดล้อมเพื่อความปลอดภัย ๓.๒ โครงการปรับปรุงภูมิทัศน์ ๓.๓ โครงการซ่อมแซมปรับปรุง และต่อเติมอาคารเรียนและอาคารประกอบ ๓.๔ โครงการจ้างเหมาทำความสะอาด ๓.๕ โครงการพัฒนาแหล่งเรียนรู้ ๓.๖ โครงการจ้างเหมาบริการรักษาความปลอดภัยสถานที่ ๓.๗ กิจกรรมจุดคัดกรองการเข้า - ออก	๒ ๒ ๒ ๒ ๒ ๒ ๒
๔	การจัดการเพื่อส่งเสริมสุขภาพและการเรียนรู้ ๔.๑ โครงการส่งเสริมสุขภาพนักเรียน (อาหารเสริมนม) ๔.๒ โครงการอาหารกลางวัน ๔.๓ โครงการส่งเสริมสุขภาพนักเรียน ๔.๔ กิจกรรมตรวจสุขภาพนักเรียนประจำวัน ๔.๕ โครงการพัฒนาแหล่งเรียนรู้ในโรงเรียน ๔.๖ โครงการจัดหาวัสดุการศึกษา สื่อการเรียนการสอน ๔.๗ โครงการพัฒนา/ปรับปรุงห้องสมุดโรงเรียน ๔.๘ กิจกรรมตรวจสุขภาพนักเรียนประจำปี	๒ ๒ ๒ ๒ ๒ ๒ ๒ ๒
๕	การส่งเสริมการมีส่วนร่วมของครอบครัวและชุมชน ๕.๑ มีคำสั่งแต่งตั้งคณะกรรมการสถานศึกษาขั้นพื้นฐาน ๕.๒ โครงการอบรมผู้ปกครองเพื่อเสริมสร้างเครือข่ายการพัฒนาผู้เรียน ๕.๓ โครงการระบบดูแลช่วยเหลือนักเรียน ๕.๔ โครงการอนุรักษ์ประเพณีท้องถิ่น และวันสำคัญ ๕.๕ โครงการอนุรักษ์ภูมิปัญญาท้องถิ่น ๕.๖ กิจกรรมประชุมผู้ปกครอง	๒ ๒ ๒ ๒ ๒ ๒

๑.๓ วิธีดำเนินการพัฒนาของต้นสังกัด

- ๑.๓.๑ สนับสนุนสื่อ เทคโนโลยี สนับสนุนการเรียนรู้
- ๑.๓.๒ จัดหาเครื่องเล่นส่งเสริมพัฒนาการ
- ๑.๓.๓ พัฒนาครูให้มีความเชี่ยวชาญตรงตามความสามารถ
- ๑.๓.๔ นิเทศการบริหารจัดการศึกษาปฐมวัย

๑.๔ ผลการดำเนินการพัฒนา

ผลการดำเนินงานตามมาตรฐานการศึกษาปฐมวัย มาตรฐานที่ ๑ การบริหารจัดการสถานพัฒนาเด็กปฐมวัย

ที่	โรงเรียน	ดำเนินการ	ไม่ได้ดำเนินการ
๑	ร.ร.องค์การบริหารส่วนจังหวัดสุราษฎร์ธานี ๒ (บ้านดอนเกลี้ยง)	✓	-
๒	ร.ร.องค์การบริหารส่วนจังหวัดสุราษฎร์ธานี ๓ (บ้านนา)	✓	-
	รวม	๒	-
	ร้อยละ	๑๐๐.๐๐	-

สถานศึกษามีการดำเนินการในการร่วมแลกเปลี่ยนเรียนรู้ตามหลักการ PLC

ที่	สถานศึกษา	การดำเนินงาน		
		ไม่มีการดำเนินการ	การประชุมการจัดประสบการณ์/ระดับ	การประชุม PLC ตามหลักการ
๑	ร.ร.องค์การบริหารส่วนจังหวัดสุราษฎร์ธานี ๒ (บ้านดอนเกลี้ยง)	-	✓	✓
๒	ร.ร.องค์การบริหารส่วนจังหวัดสุราษฎร์ธานี ๓ (บ้านนา)	-	✓	✓
	รวม		๒	๒
	ร้อยละ		๑๐๐.๐๐	๑๐๐.๐๐

๑.๕ จุดเด่น/จุดควรพัฒนา

๑.๕.๑ จุดเด่น

ที่	จุดเด่น	ความถี่
๑	ผู้บริหาร ครู ผู้ปกครอง ร่วมกันพัฒนาเด็กอย่างมีประสิทธิภาพ	๒
๒	ครูมีวุฒิการศึกษา และคุณสมบัติที่เหมาะสม เพียงพอ	๒
๓	มีสิ่งอำนวยความสะดวก และอุปกรณ์สนับสนุนการจัดประสบการณ์ที่เพียงพอ	๒
๔	พัฒนาครูโดยกิจกรรมชุมชนการเรียนรู้ทางวิชาชีพ (PLC)	๒
๕	มีกิจกรรมส่งเสริมสุขภาพเด็กอย่างต่อเนื่อง	๒

๑.๕.๒ จุดควรพัฒนา

ที่	จุดควรพัฒนา	ความถี่
๑	นำระบบเทคโนโลยีสารสนเทศมาใช้ในการจัดเก็บข้อมูล และใช้เป็นสื่อการเรียนรู้	๒
๒	จัดให้มีห้องคอมพิวเตอร์สำหรับเด็กปฐมวัย	๒
๓	จัดให้มีพื้นที่ส่วนกลางในการจัดมุมประสบการณ์ต่างๆ	๒
๔	ส่งเสริมความรู้ผู้ปกครอง เรื่องความปลอดภัยในการเดินทางมาโรงเรียนของเด็ก	๒

๑.๖ แนวทางการพัฒนา

ที่	แนวทางการพัฒนา	ความถี่
๑	นิเทศ กำกับ ติดตาม การจัดการศึกษาปฐมวัยอย่างต่อเนื่อง	๒
๒	พัฒนาครูด้านกิจกรรมการจัดประสบการณ์ที่หลากหลาย	๒
๓	จัดอาคาร สถานที่ และสิ่งอำนวยความสะดวกให้มีความเพียงพอ เหมาะสม	๒
๔	พัฒนาระบบประกันคุณภาพภายในสถานศึกษาตามมาตรฐานการศึกษาปฐมวัยแห่งชาติ	๒

๒. มาตรฐานที่ ๒ ครู/ผู้ดูแลเด็ก ให้การดูแลและจัดประสบการณ์การเรียนรู้ และการเล่นเพื่อพัฒนาเด็กปฐมวัย

๒.๑ ผลการสังเคราะห์รายมาตรฐาน

ที่	โรงเรียน	ระดับคุณภาพ			
		ดีมาก	ดี	ผ่านเกณฑ์ขั้นต่ำ	ต้องปรับปรุง
๑	ร.ร.องค์การบริหารส่วนจังหวัดสุราษฎร์ธานี ๒ (บ้านดอนเกลี้ยง)	✓	-	-	-
๒	ร.ร.องค์การบริหารส่วนจังหวัดสุราษฎร์ธานี ๓ (บ้านนา)	✓	-	-	-
	รวม	๒	-	-	-
	ร้อยละ	๑๐๐.๐๐	๐๐.๐๐	๐๐.๐๐	๐.๐๐

๒.๒ วิธีดำเนินการพัฒนาของสถานศึกษา

ที่	วิธีดำเนินการ	ความถี่
๑	การดูแล และพัฒนาเด็กอย่างรอบด้าน	๒
	๑.๑ จัดทำแผนจัดประสบการณ์การเรียนรู้ที่สอดคล้องกับหลักสูตรการศึกษาปฐมวัย	
	๑.๒ บันทึกหลังการจัดประสบการณ์	
	๑.๓ จัดมุมประสบการณ์ในชั้นเรียน	
	๑.๔ โครงการอนุรักษ์ภูมิปัญญาท้องถิ่น	
	๑.๕ ประเมินพัฒนาการ ๔ ด้าน	
	๑.๖ เฝ้าระวังและส่งเสริมพัฒนาการเด็กปฐมวัย (DSPM)	
๑.๗ ประเมินภาวะโภชนาการเด็ก	๒	
๒	การส่งเสริมพัฒนาการด้านร่างกายและดูแลสุขภาพ	๒
	๒.๑ บันทึกการตีมนม	
	๒.๒ สังเกตพฤติกรรมขณะปฏิบัติกิจวัตรประจำวัน	
	๒.๓ บันทึกการตรวจสุขภาพช่องปาก	
	๒.๔ บันทึกภาวะโภชนาการเด็ก	
๒.๕ บันทึกการเฝ้าระวังและส่งเสริมพัฒนาการเด็กปฐมวัย (DSPM)	๒	

๒.๒ วิธีดำเนินการพัฒนาของสถานศึกษา (ต่อ)

ที่	วิธีดำเนินการ	ความถี่
๓	การส่งเสริมพัฒนาการด้านสติปัญญา ภาษา และการสื่อสาร ๓.๑ จัดทำแผนการจัดประสบการณ์ตามหน่วย ๓.๒ โครงการส่งเสริมพัฒนาการเด็กปฐมวัย ๓.๓ บันทึกการแก้ไขปัญหาการเรียนรู้ของเด็กโดยกระบวนการชุมชนการเรียนรู้ทางวิชาชีพ (PLC) ๓.๔ การวิจัยในชั้นเรียน	๒ ๒ ๒ ๒
๔	การส่งเสริมพัฒนาการด้านอารมณ์ จิตใจ-สังคม ปุถุผังคุณธรรม และความเป็นพลเมืองดี ๔.๑ จัดทำแผนการจัดการเรียนรู้ตามหน่วย ๔.๒ โครงการระบบดูแลช่วยเหลือเหล่านักเรียน กิจกรรมเยี่ยมบ้าน	๒ ๒
๕	การส่งเสริมเด็กในระยะเปลี่ยนผ่านให้ปรับตัวสู่การเชื่อมต่อในขั้นถัดไป ๕.๑ โครงการอบรมผู้ปกครองเพื่อเสริมสร้างเครือข่ายการพัฒนาผู้เรียน ๕.๒ กิจกรรมปฐมนิเทศ	๒ ๒

๒.๓ วิธีดำเนินการพัฒนาของต้นสังกัด

๒.๓.๑ จัดโครงการพัฒนาศักยภาพครู และบุคลากรทางการศึกษา

๒.๓.๒ ส่งเสริม สนับสนุน นิเทศ ติดตาม การดำเนินงานของสถานศึกษาอย่างต่อเนื่อง

๒.๔ ผลการดำเนินการพัฒนา

ผลการดำเนินงานตามมาตรฐานการศึกษาปฐมวัย มาตรฐานที่ ๒ ครู/ผู้ดูแลเด็ก ให้การดูแลและจัดประสบการณ์การเรียนรู้ และการเล่นเพื่อพัฒนาเด็กปฐมวัย

๒.๔.๑ กิจกรรมการจัดประสบการณ์

 การจัดประสบการณ์ ครูจัดประสบการณ์ให้เด็กได้รับประสบการณ์ตรงจากการเล่น

การลงมือกระทำ

 กิจกรรมการจัดประสบการณ์โดยใช้รูปแบบมอนเตสซอรี

 กิจกรรมการจัดประสบการณ์โดยใช้รูปแบบไฮสโคป

 กิจกรรมการจัดประสบการณ์โดยใช้รูปแบบนีโอ-ฮิวแมนนิสต์

 กิจกรรมการจัดประสบการณ์โดยใช้รูปแบบพหุปัญญา

 กิจกรรมการจัดประสบการณ์โดยใช้รูปแบบวอลดอร์ฟ

 กิจกรรมการจัดประสบการณ์โดยใช้รูปแบบเรกจิโอ เอมีเลีย

 กิจกรรมการจัดประสบการณ์โดยใช้สมองเป็นฐาน (BBL)

 กิจกรรมการจัดประสบการณ์โดยใช้โครงงานเป็นฐาน (PBL)

 กิจกรรมการจัดประสบการณ์โดยใช้รูปแบบสะเต็มศึกษาหรือสะเต็มศึกษา (STEM หรือ

STEAM)

 กิจกรรมการจัดประสบการณ์โดยใช้รูปแบบอื่น ๆ.....

ที่	โรงเรียน	กิจกรรมการจัดการเรียนการสอน										รวม จำนวนที่ ดำเนินการ
		๑	๒	๓	๔	๕	๖	๗	๘	๙	๑๐	
๑	ร.ร.องค์การบริหารส่วน จังหวัดสุราษฎร์ธานี ๒ (บ้านดอนเกลี้ยง)	✓	-	-	-	-	-	-	✓	✓	✓	๔
๒	ร.ร.องค์การบริหารส่วน จังหวัดสุราษฎร์ธานี ๓ (บ้านนา)	✓	-	-	-	-	-	-	✓	✓	✓	๔
รวม		๒	-	-	-	-	-	-	๒	๒	๒	๘
ร้อยละ		๑๐๐.๐๐	-	-	-	-	-	-	๑๐๐.๐๐	๑๐๐.๐๐	๑๐๐.๐๐	๔๐.๐๐

๒.๔.๒ การวัดประเมินผลการจัดประสบการณ์และการวิจัยเพื่อพัฒนาการเรียนรู้

ที่	โรงเรียน	การดำเนินงาน					
		Summative Assessment		Formative Assessment		การวิจัยในชั้นเรียน	
		ทำ	ไม่ทำ	ทำ	ไม่ทำ	ทำ	ไม่ทำ
๑	ร.ร.องค์การบริหารส่วนจังหวัดสุราษฎร์ธานี ๒ (บ้านดอนเกลี้ยง)	✓	-	✓	-	✓	-
๒	ร.ร.องค์การบริหารส่วนจังหวัดสุราษฎร์ธานี ๓ (บ้านนา)	✓	-	✓	-	✓	-
รวม		๒	-	๒	-	๒	-
ร้อยละ		๑๐๐.๐๐	-	๑๐๐.๐๐	-	๑๐๐.๐๐	-

๒.๕ จุดเด่น/จุดควรพัฒนา

๒.๕.๑ จุดเด่น

ที่	จุดเด่น	ความถี่
๑	ครูจัดทำแผนการจัดการประสบการณ์ที่สอดคล้องกับหลักสูตรสถานศึกษาปฐมวัย	๒
๒	ครูมีการวิเคราะห์เด็กเป็นรายบุคคล	๒
๓	ครูจัดประสบการณ์หลากหลายรูปแบบ	๒
๔	ครูส่งเสริมให้เด็กรับประทานอาหารที่ครบถ้วน เพียงพอ	๒
๕	ครูจัดกิจกรรมส่งเสริมทักษะทางภาษา การฟัง การพูด การอ่าน การเขียนเหมาะสมกับวัย	๒

๒.๕.๒ จุดควรพัฒนา

ที่	จุดควรพัฒนา	ความถี่
๑	ครูควรจัดกิจกรรมที่ส่งเสริมทักษะทางภาษา การฟัง พูด อ่าน เขียนที่เหมาะสมกับวัย	๒
๒	ครูควรจัดกิจกรรมที่พัฒนาทักษะกระบวนการคิดที่หลากหลาย ผ่านกิจกรรมที่เน้นให้เด็กลงมือปฏิบัติด้วยตนเอง	๒

๒.๖ แนวทางการพัฒนา

ที่	แนวทางการพัฒนา	ความถี่
๑	จัดอบรมพัฒนากิจกรรมการจัดประสบการณ์ที่หลากหลาย	๒
๒	พัฒนาสื่อที่หลากหลาย และเหมาะสม กับการจัดประสบการณ์	๒
๓	ให้ความรู้ผู้ปกครองเรื่องโภชนาการ และการดูแลเด็ก	๒

๓. มาตรฐานที่ ๓ คุณภาพของเด็กปฐมวัย

๓.๑ ผลการสังเคราะห์รายมาตรฐาน

ที่	สถานศึกษา	ระดับคุณภาพ			
		ดีมาก	ดี	ผ่านเกณฑ์ ขั้นต่ำ	ต้องปรับปรุง
๑	ร.ร.องค์การบริหารส่วนจังหวัด สุราษฎร์ธานี ๒ (บ้านดอนเกลี้ยง)	✓	-	-	-
๒	ร.ร.องค์การบริหารส่วนจังหวัด สุราษฎร์ธานี ๓ (บ้านนา)	✓	-	-	-
	รวม	๒	-	-	-
	ร้อยละ	๑๐๐.๐๐	๐๐.๐๐	๐๐.๐๐	๐.๐๐

๓.๒ วิธีดำเนินการพัฒนาของสถานศึกษา

ที่	วิธีดำเนินการ	ความถี่
๑	เด็กมีการเจริญเติบโตสมวัยและมีสุขนิสัยที่เหมาะสม	
	๑.๑ โครงการอาหารกลางวัน	๒
	๑.๒ โครงการอาหารเสริม (นม)	๒
	๑.๓ บันทึกการตรวจสอบสุขภาพเด็ก	๒
๑.๔ บันทึกการตรวจสอบสุขภาพฟัน	๒	
๒	เด็กมีพัฒนาการสมวัย	
	๒.๑ โครงการส่งเสริมสุขภาพนักเรียน	๒
๒.๒ กิจกรรมหลัก ๖ กิจกรรม	๒	
๓	เด็กมีพัฒนาการด้านการเคลื่อนไหว	
	๓.๑ กิจกรรมเคลื่อนไหว และจังหวะ	๒
๓.๒ กิจกรรมกลางแจ้ง	๒	
๔	เด็กมีพัฒนาการด้านอารมณ์ จิตใจ	
	๔.๑ กิจกรรมเร่ร่อนรำเต้นระบำ	๒
	๔.๒ กิจกรรมสร้างสรรค์งานศิลปะ	๒
๔.๓ กิจกรรมกีฬาพาสุข	๒	

๓.๒ วิธีดำเนินการพัฒนาของสถานศึกษา (ต่อ)

ที่	วิธีดำเนินการ	ความถี่
๕	เด็กมีพัฒนาการด้านสติปัญญา เรียนรู้และสร้างสรรค์ ๕.๑ กิจกรรมนักวิทยาศาสตร์น้อย	๒
๖	เด็กมีพัฒนาการด้านภาษาและการสื่อสาร ๖.๑ กิจกรรมนักเล่านิทานตัวน้อย	๒
๗	เด็กมีพัฒนาการด้านสังคม คุณธรรม มีวินัยและความเป็นพลเมืองดี ๗.๑ โครงการส่งเสริมอนุรักษ์ประเพณีท้องถิ่น และวันสำคัญ ๗.๒ กิจกรรม ๕ ส. ๗.๓ ประเมินพัฒนาการเด็กปฐมวัยตามมาตรฐานคุณลักษณะที่พึงประสงค์	๒ ๒ ๒

๓.๓ วิธีดำเนินการพัฒนาของต้นสังกัด

๓.๓.๑ ส่งเสริม สนับสนุน นิเทศ ติดตาม การดำเนินงานของสถานศึกษาอย่างต่อเนื่อง

๓.๔ ผลการดำเนินการพัฒนา

ผลการดำเนินงานตามมาตรฐานการศึกษาปฐมวัย มาตรฐานที่ ๓ คุณภาพของเด็กปฐมวัย

ที่	โรงเรียน	จำนวนเด็ก	จำนวนเด็กที่มีผลการประเมินพัฒนาการแต่ละด้าน ระดับ ๒ (พอใช้) ขึ้นไป			
			ร่างกาย	อารมณ์จิตใจ	สังคม	สติปัญญา
๑	ร.ร.องค์การบริหารส่วนจังหวัดสุราษฎร์ธานี ๒ (บ้านดอนกล้วย)	๒๐๑	๒๐๑	๑๗๕	๑๗๕	๑๗๕
๒	ร.ร.องค์การบริหารส่วนจังหวัดสุราษฎร์ธานี ๓ (บ้านนา)	๗๕	๗๕	๗๕	๗๕	๗๕
	รวม	๒๕๙	๒๕๙	๒๕๙	๒๕๙	๒๕๙
	ร้อยละ	๑๐๐.๐๐	๑๐๐.๐๐	๑๐๐.๐๐	๑๐๐.๐๐	๑๐๐.๐๐

๓.๕ จุดเด่น/จุดควรพัฒนา

๓.๕.๑ จุดเด่น

ที่	จุดเด่น	ความถี่
๑	เด็กได้รับการส่งเสริมพัฒนาการทั้ง ๔ ด้าน ตามหลักสูตรการศึกษาปฐมวัย	๒
๒	เด็กผ่านกิจกรรมการจัดประสบการณ์ที่หลากหลายเน้นการปฏิบัติจริง	๒
๓	ผลการประเมินพัฒนาการ ด้านร่างกาย อารมณ์ จิตใจ สังคม และสติปัญญาสูงกว่าเป้าหมายที่สถานศึกษากำหนดทุกด้าน	๒

๓.๕.๒ จุดควรพัฒนา

ที่	จุดควรพัฒนา	ความถี่
๑	ควรส่งเสริมการจัดกิจกรรม/โครงการที่พัฒนาการด้านอารมณ์ จิตใจ ให้เด็กมีความเชื่อมั่นในตนเองโดยการบูรณาการผ่านการจัดกิจกรรมที่หลากหลาย เน้นการลงมือปฏิบัติกิจกรรมด้วยตนเอง และการเสริมแรงบวกให้แก่เด็ก	๑
๒	สร้างความตระหนักให้แก่ผู้ปกครองในการดูแลเอาใจใส่เด็กให้มีการแสวงหาความรู้ด้วยตนเองอย่างสม่ำเสมอ	๑
๓	ปลูกฝังเรื่องการดูแลสุขภาพช่องปากอย่างถูกวิธี และดูแลตนเองจากโรคติดต่อในปัจจุบัน	๑

๓.๖ แนวทางการพัฒนา

ที่	แนวทางการพัฒนา	ความถี่
๑	ส่งเสริม และพัฒนาการจัดประสบการณ์ของครูที่ส่งเสริมพัฒนาการเด็กทั้ง ๔ ด้าน	๒
๒	จัดอบรมผู้ปกครองเพื่อสร้างความร่วมมือในการเลี้ยงดู และส่งเสริมพัฒนาการเด็ก	๒

สรุปรวมผลการประเมินตนเองระดับการศึกษาปฐมวัยในภาพรวม

ที่	สถานศึกษา	ระดับคุณภาพ			
		ดีมาก	ดี	ผ่านเกณฑ์ขั้นต่ำ	ต้องปรับปรุง
๑	ร.ร.องค์การบริหารส่วนจังหวัดสุราษฎร์ธานี ๒ (บ้านดอนเกลี้ยง)	✓	-	-	-
๒	ร.ร.องค์การบริหารส่วนจังหวัดสุราษฎร์ธานี ๓ (บ้านนา)	✓	-	-	-
รวม		๒	-	-	-
ร้อยละ		๑๐๐.๐๐	๐๐.๐๐	๐๐.๐๐	๐.๐๐

สรุปรวมผลการประเมินตนเองระดับการศึกษาปฐมวัย ปีการศึกษา ๒๕๖๗

ที่	มาตรฐาน	ระดับคุณภาพ			
		ดีมาก	ดี	ผ่านเกณฑ์ขั้นต่ำ	ต้องปรับปรุง
๑	มาตรฐานที่ ๑ การบริหารจัดการสถานพัฒนาเด็กปฐมวัย	✓	-	-	-
๒	มาตรฐานที่ ๒ ครู/ผู้ดูแลเด็ก ให้การดูแล และจัดประสบการณ์การเรียนรู้ และการเล่นเพื่อพัฒนาเด็กปฐมวัย	✓	-	-	-
๓	มาตรฐานที่ ๓ คุณภาพของเด็กปฐมวัย	✓	-	-	-
สรุปภาพรวม ๓ มาตรฐาน		✓	-	-	-

ผลการสังเคราะห์มาตรฐานการศึกษาขั้นพื้นฐาน

๑. ผลการสังเคราะห์มาตรฐานการศึกษาขั้นพื้นฐาน

๑.๑ มาตรฐานที่ ๑ คุณภาพผู้เรียน

ที่	โรงเรียน	ระดับคุณภาพ				
		ยอดเยี่ยม	ดีเลิศ	ดี	ปานกลาง	กำลังพัฒนา
๑	ร.ร.องค์การบริหารส่วนจังหวัดสุราษฎร์ธานี ๑ (ดอนสักผดุงวิทย์)	-	-	✓	-	-
๒	ร.ร.องค์การบริหารส่วนจังหวัดสุราษฎร์ธานี ๒ (บ้านดอนเกลี้ยง)	-	✓	-	-	-
๓	ร.ร.องค์การบริหารส่วนจังหวัดสุราษฎร์ธานี ๓ (บ้านนา)	-	✓	-	-	-
รวม		-	๒	๑	-	-
ร้อยละ		-	๖๖.๖๖	๓๓.๓๓	-	-

๑.๒ วิธีดำเนินการพัฒนาของสถานศึกษา

วิธีดำเนินการตามประเด็นพิจารณาตามมาตรฐานที่ ๑ คุณภาพผู้เรียน

๑.๒.๑ ผลสัมฤทธิ์ทางวิชาการของผู้เรียน

ที่	วิธีดำเนินการ	ความถี่
๑	มีความสามารถในการอ่าน การเขียน การสื่อสารและการคิดคำนวณ	
	๑.๑ กิจกรรมชุมนุมคนเก่งภาษาไทย	๑
	๑.๒ กิจกรรมชุมนุมการสนทนาภาษาอังกฤษในชีวิตประจำวัน	๑
	๑.๓ กิจกรรมวันภาษาไทย	๓
	๑.๔ กิจกรรมวันตรุษจีน	๑
	๑.๕ กิจกรรมเปิดโลกนวัตกรรมส่งเสริมการอ่าน	๑
	๑.๖ โครงการส่งเสริมและพัฒนาทักษะการคิดคำนวณ	๓
	๑.๗ โครงการพัฒนาการอ่านออกเขียนได้	๑
	๑.๘ โครงการค่ายภาษาอังกฤษ	๑
	๑.๙ โครงการพัฒนาการอ่าน - การเขียน (อ่านคล่อง - เขียนคล่อง)	๑
	๑.๑๐ โครงการยกระดับผลสัมฤทธิ์ทางการเรียน	๑
	๑.๑๑ โครงการพัฒนาความสามารถในการพูดสื่อสาร ๓ ภาษา	๓
	๑.๑๒ โครงการส่งเสริมกิจกรรมรักการอ่านในสถานศึกษา	๑
๑.๑๓ โครงการส่งเสริมฝึกคิดคณิตศาสตร์โดยใช้จินตคณิต	๑	
๒	มีความสามารถในการคิดวิเคราะห์ คิดอย่างมีวิจารณญาณ อภิปรายแลกเปลี่ยนความคิดเห็น และแก้ปัญหา	
	๒.๑ จัดรายวิชาเพิ่มเติม วิชาพื้นฐานโครงการ	๓
	๒.๒ จัดการเรียนการสอนแบบ Active Learning	๓

๑.๒.๑ ผลสัมฤทธิ์ทางวิชาการของผู้เรียน (ต่อ)

ที่	วิธีดำเนินการ	ความถี่
	๒.๓ โครงการส่งเสริมการเรียนรู้แบบโครงงาน	๓
	๒.๔ จัดรายวิชาเพิ่มเติมรายวิชาหุ่นยนต์	๓
	๒.๕ โครงการส่งเสริมฝึกคิดคณิตศาสตร์โดยใช้จินตคณิต	๑
	๒.๖ จัดสอนรายวิชาหุ่นยนต์และนวัตกรรม	๓
	๒.๗ กิจกรรมเลือกตั้งสภานักเรียน	๓
	๒.๘ โครงการส่งเสริมประชาธิปไตยในโรงเรียน	๓
	๒.๙ การประเมินการอ่าน คิด วิเคราะห์ และเขียน	๓
๓	มีความสามารถในการสร้างนวัตกรรม	
	๓.๑ กิจกรรมการเรียนรู้แบบโครงงาน	๓
	๓.๒ โครงการส่งเสริมการเรียนรู้แบบโครงงาน	๓
	๓.๓ โครงงานฐานวิจัย	๑
๔	มีความสามารถในการใช้เทคโนโลยีสารสนเทศและการสื่อสาร	
	๔.๑ โครงการจัดการเรียนรู้ STEM ศึกษา	๓
	๔.๒ จัดการเรียนการสอนเพิ่มเติมเกี่ยวกับเทคโนโลยี	๓
	๔.๓ ชุมนุมคอมพิวเตอร์	๓
	๔.๔ ชุมนุมหุ่นยนต์	๓
	๔.๕ ชุมนุม E - sport	๓
	๔.๖ ส่งเสริมให้ครูจัดกิจกรรมการเรียนการสอนโดยใช้เทคโนโลยี	๓
	๔.๗ จัดระบบการลงทะเบียนกิจกรรมชุมนุม และการดูแลผลการเรียนแบบออนไลน์	๓
	๔.๘ โครงการจัดการเรียนรู้ ICT	๓
	๔.๙ โครงการสัญญา Wifi เพื่อการเรียนรู้	๓
๕	มีผลสัมฤทธิ์ทางการเรียนตามหลักสูตรสถานศึกษา	
	๕.๑ วิเคราะห์ข้อสอบรายวิชา	๓
	๕.๒ วิเคราะห์ข้อสอบ O-NET	๓
	๕.๓ สอนเสริมและซ่อมเสริม	๓
	๕.๔ ทบทวนเนื้อหา องค์ความรู้ที่ใช้สอบ O-NET	๓
	๕.๕ โครงการพัฒนา ผลสัมฤทธิ์ทางการเรียน ๘ กลุ่มสาระ	๓
	๕.๖ โครงการยกระดับผลสัมฤทธิ์การทดสอบระดับชาติ NT,RT	๒
	๕.๗ โครงการยกระดับผลสัมฤทธิ์ทางการศึกษาระดับชาติขั้นพื้นฐาน O - Net	๓
	๕.๘ โครงการส่งเสริมการผลิตสื่อการเรียนการสอนเพื่อพัฒนาผู้เรียน	๓
	๕.๙ โครงการปรับปรุงหลักสูตรสถานศึกษา	๓
	๕.๑๐ จัดหลักสูตรและแผนการเรียนตามความถนัดของผู้เรียน	๓
๖	มีความรู้ทักษะพื้นฐานและเจตคติที่ดีต่องานอาชีพ	
	๖.๑ จัดการเรียนการสอนกลุ่มสาระการงานอาชีพทั้งรายวิชาพื้นฐานและรายวิชาเพิ่มเติม	๓
	๖.๒ การแนะนหางานอาชีพ	๓
	๖.๓ โครงการพัฒนาอาชีพ	๑

๑.๒.๒ คุณลักษณะที่พึงประสงค์ของผู้เรียน

ที่	วิธีดำเนินการ	ความถี่
๑	มีคุณลักษณะและค่านิยมที่ดีตามที่สถานศึกษากำหนด ๑.๑ กิจกรรมค่ายพุทธบุตร ๑.๒ กิจกรรมชวนผู้ปกครองและนักเรียนไปวัด ๑.๓ กิจกรรมหล่อเทียนพรรษา ๑.๔ โครงการส่งเสริมกิจกรรมการเรียนการสอน (วันสำคัญ) ๑.๕ กิจกรรมไหว้สวยแต่งกายดี มีน้ำใจ ๑.๖ กิจกรรมสภานักเรียน ๑.๗ โครงการ TO BE NUMBER ONE ๑.๘ กิจกรรมวันสำคัญทางพระพุทธศาสนา ๑.๙ กิจกรรมวันปีใหม่ ๑.๑๐ กิจกรรมส่งเสริมการไหว้ ๑.๑๑ กิจกรรมโรงเรียนคุณธรรม ๑.๑๒ กิจกรรมอบรมทำขนมพื้นบ้านภาคใต้ ๑.๑๓ โครงการอนุรักษ์และส่งเสริมภูมิปัญญาท้องถิ่น	๓ ๓ ๓ ๓ ๑ ๓ ๓ ๓ ๓ ๓ ๑ ๓ ๑ ๑
๒	มีความภาคภูมิใจในท้องถิ่นและความเป็นไทย ๒.๑ กิจกรรมแห่ผ้าห่มพระธาตุ ๒.๒ กิจกรรมวันลอยกระทง ๒.๓ โครงการอนุรักษ์ภูมิปัญญาท้องถิ่น ๒.๔ กิจกรรมค่ายพุทธบุตร ๒.๕ โครงการวิถีพุทธ ๒.๖ กิจกรรมบุญสารทเดือนสิบ	๓ ๓ ๓ ๓ ๓ ๑
๓	มีการยอมรับที่จะอยู่ร่วมกันบนความแตกต่างและหลากหลาย ๓.๑ กิจกรรมกีฬาภายใน ๓.๒ กิจกรรมกีฬาอำเภอ ๓.๓ กิจกรรม ๕ ส. ๓.๔ กิจกรรมจิตอาสาสาธารณประโยชน์ ๓.๕ กิจกรรมลูกเสือ เนตรนารี ๓.๖ กิจกรรมนักศึกษาวิชาทหาร ๓.๗ กิจกรรมประชาธิปไตยในโรงเรียน ๓.๘ โครงการโรงเรียนสีขาว ๓.๙ โครงการรณรงค์ต้านยาเสพติด ๓.๑๐ กิจกรรมสภานักเรียน	๓ ๓ ๓ ๓ ๓ ๓ ๓ ๓ ๓ ๓

๑.๒.๒ คุณลักษณะที่พึงประสงค์ของผู้เรียน (ต่อ)

ที่	วิธีดำเนินการ	ความถี่
๔	มีสุขภาพทางร่างกายและจิตสังคม	
	๔.๑ กิจกรรมกีฬาภายใน	๓
	๔.๒ โครงการส่งเสริมความเป็นเลิศด้านกีฬา (ฟุตบอล)	๑
	๔.๓ โครงการส่งเสริมความเป็นเลิศด้านกีฬา (กรีฑา)	๑
	๔.๔ โครงการโรงเรียนส่งเสริมสุขภาพ	๑
	๔.๕ กิจกรรมลูกเสือจิตอาสา	๓

๑.๓ วิธีดำเนินการพัฒนาของต้นสังกัด

- ๑.๓.๑ ส่งเสริม พัฒนาครู และบุคลากรทางการศึกษา
๑.๓.๒ นิเทศ กำกับติดตาม ประเมินผล การจัดการศึกษา

๑.๔ ผลการดำเนินการพัฒนา

ผลการดำเนินงานตามมาตรฐานการศึกษาขั้นพื้นฐาน มาตรฐานที่ ๑ คุณภาพผู้เรียน

- ๑.๔.๑ ผลการทดสอบระดับชาติขั้นพื้นฐาน (O – NET)

๑) คะแนนมาตรฐาน T-Score ของผลการทดสอบระดับชาติขั้นพื้นฐาน (O – NET) ชั้นประถมศึกษาปีที่ ๖

ที่	โรงเรียน	วิชา				T-Score เฉลี่ย	สรุปผล	
		ภาษาไทย	ภาษาอังกฤษ	คณิตศาสตร์	วิทยาศาสตร์		T-Score<๕๐	T-Score>๕๐
๑	ร.ร.อบจ.สฎ.๒	๕๒.๓๐	๕๐.๖๖	๕๐.๐๑	๕๐.๗๘	๕๐.๙๔	-	๔
๒	ร.ร.อบจ.สฎ.๓	๕๑.๗๗	๔๘.๑๕	๔๙.๙๓	๔๙.๘๒	๔๙.๑๙	๓	๑
รวมจำนวนโรงเรียน ที่มี T-Score ≥๕๐		๒	๑	๑	๑	รวม	๓	๕
ร้อยละ		๑๐๐.๐๐	๕๐.๐๐	๕๐.๐๐	๕๐.๐๐	ร้อยละ	๓๗.๕๐	๖๒.๕๐

๒) คะแนนมาตรฐาน T-Score ของผลการทดสอบระดับชาติขั้นพื้นฐาน (O – NET) ชั้นมัธยมศึกษาปีที่ ๓

ที่	โรงเรียน	วิชา				T-Score เฉลี่ย	สรุปผล	
		ภาษาไทย	ภาษาอังกฤษ	คณิตศาสตร์	วิทยาศาสตร์		T-Score<๕๐	T-Score>๕๐
๑	ร.ร.อบจ.สฎ.๑	๔๙.๔๔	๔๖.๓๗	๔๖.๘๖	๔๙.๐๖	๔๗.๙๓	๔	-
๒	ร.ร.อบจ.สฎ.๒	๔๙.๓๗	๔๖.๗๖	๔๗.๕๘	๔๗.๑๗	๔๗.๗๒	๔	-
๓	ร.ร.อบจ.สฎ.๓	๔๘.๘๑	๔๗.๒๒	๔๗.๔๓	๕๐.๓๔	๔๘.๔๕	๓	๑
รวมจำนวนโรงเรียน ที่มี T-Score ≥๕๐		-	-	-	๑	รวม	๑๑	-
ร้อยละ		๐๐.๐๐	๐๐.๐๐	๐๐.๐๐	๓๓.๓๓	ร้อยละ	๙๑.๖๗	๘.๓๓

๓) คะแนนมาตรฐาน T-Score ของผลการทดสอบระดับชาติขั้นพื้นฐาน (O – NET) ชั้นมัธยมศึกษาปีที่ ๖

ที่	โรงเรียน	วิชา					T-Score เฉลี่ย	สรุปผล	
		ภาษาไทย	สังคมฯ	ภาษาอังกฤษ	คณิตศาสตร์	วิทยาศาสตร์		T-Score <๕๐	T-Score ≥๕๐
๑	ร.ร.อบจ.สฎ.๑	๔๘.๓๖	๔๖.๓๐	๔๖.๓๒	๔๗.๙๘	๔๘.๑๕	๔๗.๔๒	๕	-
๒	ร.ร.อบจ.สฎ.๓	-	-	-	-	-	-	-	-
รวมจำนวนโรงเรียนที่มี T-Score ≥๕๐		-	-	-	-	-	รวม	๕	-
ร้อยละ		๐๐.๐๐	๐๐.๐๐	๐๐.๐๐	๐๐.๐๐	๐๐.๐๐	ร้อยละ	๑๐๐.๐๐	๐๐.๐๐

๑.๔.๒ ผลการทดสอบความสามารถขั้นพื้นฐานระดับชาติของผู้เรียน (NT) ชั้นประถมศึกษาปีที่ ๓

ที่	สถานศึกษา / คะแนนเฉลี่ยรายด้าน	คะแนนเฉลี่ยร้อยละ			สรุปผล	
		ด้านภาษาไทย	ด้านคณิตศาสตร์	เฉลี่ยทั้ง ๒ ด้าน	ต่ำกว่าระดับประเทศ	เท่ากับหรือมากกว่าระดับประเทศ
	ระดับประเทศ	๖๑.๒๑	๕๔.๔๑	๕๗.๘๑		
๑	ร.ร.อบจ.สฎ.๒	๕๗.๔๐	๕๓.๐๗	๕๕.๒๓	๒	-
๒	ร.ร.อบจ.สฎ.๓	๔๖.๕๗	๓๓.๒๐	๓๙.๘๘	๒	-
จำนวนโรงเรียนที่มีคะแนนเฉลี่ยร้อยละ ≥ระดับประเทศ		-	-	รวม	๔	-
ร้อยละ		๐๐.๐๐	๐๐.๐๐	ร้อยละ	๑๐๐.๐๐	๐๐.๐๐

๑.๕ จุดเด่น/จุดควรพัฒนา

๑.๕.๑ จุดเด่น

ที่	จุดเด่น	ความถี่
๑	ผู้เรียนสามารถอ่านและเขียนได้เหมาะสมตามระดับชั้น	๓
๒	ผู้เรียนสามารถใช้เทคโนโลยีในการแสวงหาความรู้ด้วยตนเอง	๓
๓	ผู้เรียนสามารถนำองค์ความรู้ ประสบการณ์ มาสร้างสรรค์นวัตกรรมได้จริง	๓
๔	ผู้เรียนให้ความสำคัญกับประเพณี ภูมิปัญญาท้องถิ่น และวัฒนธรรมไทย	๓
๕	ผู้เรียนมีผลงานทางวิชาการเป็นที่ประจักษ์ ได้รับรางวัลในระดับต่างๆ	๓

๑.๕.๒ จุดควรพัฒนา

ที่	จุดควรพัฒนา	ความถี่
๑	ควรพัฒนาพฤติกรรมการใช้สื่อเทคโนโลยีที่เหมาะสม	๓
๒	ควรพัฒนาจิตสำนึกความรับผิดชอบ ต่อตนเอง และสังคมของผู้เรียน	๓
๓	ควรพัฒนาผลสัมฤทธิ์ทางการเรียนทุกกลุ่มสาระการเรียนรู้	๓
๔	ควรส่งเสริมทักษะทางด้านอาชีพให้กับผู้เรียน	๓

๑.๖ แนวทางการพัฒนา

ที่	แนวทางการพัฒนา	ความถี่
๑	จัดทำโครงการยกระดับผลสัมฤทธิ์ทางการเรียน	๓
๒	จัดทำโครงการปลูกจิตสำนึกความรับผิดชอบต่อตนเองและสังคม	๓
๓	จัดทำโครงการอบรม ให้ความรู้เกี่ยวกับการใช้สื่อเทคโนโลยีที่เหมาะสม	๓
๔	จัดทำหลักสูตรส่งเสริมอาชีพที่หลากหลาย	๓

๒. มาตรฐานที่ ๒ กระบวนการบริหารและการจัดการ

๒.๑ ผลการสังเคราะห์รายมาตรฐาน

ที่	โรงเรียน	ระดับคุณภาพ				
		ยอดเยี่ยม	ดีเลิศ	ดี	ปานกลาง	กำลังพัฒนา
๑	ร.ร.องค์การบริหารส่วนจังหวัดสุราษฎร์ธานี ๑ (ดอนสักผดุงวิทย์)	✓	-	-	-	-
๒	ร.ร.องค์การบริหารส่วนจังหวัดสุราษฎร์ธานี ๒ (บ้านดอนเกลี้ยง)	-	✓	-	-	-
๓	ร.ร.องค์การบริหารส่วนจังหวัดสุราษฎร์ธานี ๓ (บ้านนา)	-	-	✓	-	-
รวม		๑	๑	๑	-	-
ร้อยละ		๓๓.๓๓	๓๓.๓๓	๓๓.๓๓	-	-

๒.๒ วิธีดำเนินการพัฒนาของสถานศึกษา

ที่	วิธีดำเนินการ	ความถี่
๑	มีเป้าหมาย วิสัยทัศน์และพันธกิจที่สถานศึกษากำหนดชัดเจน	๓
	๑.๑ แต่งตั้งคณะกรรมการจัดทำแผนพัฒนาคุณภาพการศึกษา ๑.๒ จัดทำแผนพัฒนาการศึกษา แผนปฏิบัติการประจำปีงบประมาณ และแผนปฏิบัติการประจำปีการศึกษา	๓
๒	มีระบบบริหารจัดการคุณภาพของสถานศึกษา	
	๒.๑ สถานศึกษามีวงจรการบริหารเชิงระบบ PDCA	๓
	๒.๒ แต่งตั้งคณะกรรมการประกันคุณภาพภายในสถานศึกษา	๓
	๒.๓ จัดทำมาตรฐานการประกันคุณภาพภายในสถานศึกษา	๓
๒.๔ จัดทำรายงานการประเมินตนเอง	๓	
๓	ดำเนินงานพัฒนาวิชาการที่เน้นคุณภาพผู้เรียนรอบด้านตามหลักสูตรสถานศึกษาและทุกกลุ่มเป้าหมาย	
	๓.๑ ประเมินการใช้หลักสูตร	๓
	๓.๒ พัฒนาหลักสูตรสถานศึกษา	๓
	๓.๓ จัดทำหลักสูตรพุทธทาสศึกษา	๓
๓.๔ จัดทำแผนการจัดการเรียนรู้ที่เน้นผู้เรียนเป็นสำคัญ	๓	

๒.๒ วิธีดำเนินการพัฒนาของสถานศึกษา (ต่อ)

ที่	วิธีดำเนินการ	ความถี่
๔	พัฒนาครูและบุคลากรให้มีความเชี่ยวชาญทางวิชาชีพ	
	๔.๑ นิเทศการสอน	๓
	๔.๒ ชุมชนแห่งการเรียนรู้วิชาชีพ PLC	๓
	๔.๓ ส่งเสริม สนับสนุน ครูและบุคลากรทางการศึกษา เข้าร่วมอบรมสัมมนา ศึกษาดูงาน	๓
๕	จัดสภาพแวดล้อมทางกายภาพและสังคมที่เอื้อต่อการจัดการเรียนรู้อย่างมีคุณภาพ	
	๕.๑ ส่งเสริมให้ภูมิปัญญาท้องถิ่นเข้ามามีส่วนร่วมในการจัดการศึกษา	๓
	๕.๒ จัดแหล่งเรียนรู้ภายในสถานศึกษา	๓
	๕.๓ ปรับปรุง ซ่อมแซมอาคารสถานที่ และภูมิทัศน์	๓
๖	จัดระบบเทคโนโลยีสารสนเทศเพื่อสนับสนุนการบริหารและการจัดการ	
	๖.๑ พัฒนาระบบคอมพิวเตอร์ และเครือข่ายอินเทอร์เน็ต	๓
	๖.๒ จัดทำระบบการวัดผลประเมินผล	๓
	๖.๓ จัดทำระบบข้อมูลสารสนเทศทางการศึกษาท้องถิ่น (SIS)	๓

๒.๓ วิธีดำเนินการพัฒนาของต้นสังกัด

๒.๓.๑ ส่งเสริมและสนับสนุนงบประมาณสำหรับพัฒนาศักยภาพของครูตามมาตรฐานวิชาชีพอย่างต่อเนื่อง

๒.๓.๒ สนับสนุนงบประมาณในการจัดซื้อสื่อเทคโนโลยีและสื่อการเรียนรู้เพื่อสนับสนุนการจัดการเรียนการสอน

๒.๓.๓ ส่งเสริมให้มีการนิเทศ ติดตาม ตรวจสอบ ระบบประกันคุณภาพภายในสถานศึกษาอย่างต่อเนื่องและเป็นระบบ

๒.๔ ผลการดำเนินการพัฒนา

ผลการดำเนินการพัฒนาตาม มาตรฐานที่ ๒ กระบวนการบริหารและการจัดการ ดังนี้

๒.๔.๑ สถานศึกษาจัดให้มีการพัฒนา “ชุมชนแห่งการเรียนรู้ทางวิชาชีพ” ตามหลักวิชาการที่ถูกต้อง

ที่	โรงเรียน	ดำเนินการ	ไม่ได้ดำเนินการ
๑	ร.ร.องค์การบริหารส่วนจังหวัดสุราษฎร์ธานี ๑ (ดอนสักผดุงวิทย์)	✓	-
๒	ร.ร.องค์การบริหารส่วนจังหวัดสุราษฎร์ธานี ๒ (บ้านดอนเกลี้ยง)	✓	-
๓	ร.ร.องค์การบริหารส่วนจังหวัดสุราษฎร์ธานี ๓ (บ้านนา)	✓	-
	รวม	๓	-
	ร้อยละ	๑๐๐.๐๐	-

๒.๔.๒ หลักสูตรที่สถานศึกษาดำเนินการเพื่อส่งเสริมความเป็นเลิศ

- หลักสูตรภาษาต่างประเทศ
- หลักสูตรส่งเสริมงานอาชีพ
- หลักสูตรส่งเสริมความเป็นเลิศด้านกีฬา
- หลักสูตรส่งเสริมความเป็นเลิศด้านดนตรี
- หลักสูตรส่งเสริมความเป็นเลิศด้านศิลปะ
- หลักสูตรส่งเสริมความเป็นเลิศด้านเทคโนโลยี

โรงเรียน	หลักสูตรส่งเสริมความเป็นเลิศ						รวมจำนวน ที่ดำเนินการ
	ภาษา	อาชีพ	กีฬา	ดนตรี	ศิลปะ	เทคโนโลยี	
ร.ร.องค์การบริหารส่วน จังหวัดสุราษฎร์ธานี ๑ (ดอนสักผดุงวิทย์)	-	-	-	✓	-	-	๑
ร.ร.องค์การบริหารส่วน จังหวัดสุราษฎร์ธานี ๒ (บ้านดอนเกลี้ยง)	-	-	-	-	-	-	-
ร.ร.องค์การบริหารส่วน จังหวัดสุราษฎร์ธานี ๓ (บ้านนา)	-	-	✓	-	-	-	๑
รวม	-	-	๑	๑	-	-	๒
ร้อยละ	-	-	๓๓.๓๓	๓๓.๓๓	-	-	๑๑.๑๑

๒.๔.๓ สถานศึกษานำนโยบายสู่การปฏิบัติ

นโยบายจากกรม ต้นสังกัดที่สถานศึกษาดำเนินการ

- ลดเวลาเรียน เพิ่มเวลารู้
- การนำหลักปรัชญาของเศรษฐกิจพอเพียงสู่การจัดการศึกษา (ปศพพ.)
- การบริหารโดยใช้โรงเรียนเป็นฐานในการพัฒนาท้องถิ่น (SBMLD)
- หลักสูตรต้านทุจริต
- DLIT หรือ DLTV

โรงเรียน	นโยบาย					รวมจำนวน ที่ดำเนินการ
	ลดเวลาเรียน	ปศพพ.	SBMLD	ด้านทุจริต	DLIT/DLTV	
ร.ร.องค์การบริหารส่วน จังหวัดสุราษฎร์ธานี ๑ (ดอนสักผดุงวิทย์)	✓	✓	✓	✓	-	๕
ร.ร.องค์การบริหารส่วน จังหวัดสุราษฎร์ธานี ๒ (บ้านดอนเกลี้ยง)	✓	✓	✓	✓	-	๕
ร.ร.องค์การบริหารส่วน จังหวัดสุราษฎร์ธานี ๓ (บ้านนา)	✓	✓	✓	✓	-	๕
รวม	๓	๓	๓	๓	-	๑๒
ร้อยละ	๑๐๐.๐๐	๑๐๐.๐๐	๑๐๐.๐๐	๑๐๐.๐๐	๐๐.๐๐	๘๐.๐๐

๒.๕ จุดเด่น/จุดควรพัฒนา

๒.๕.๑ จุดเด่น

ที่	จุดเด่น	ความถี่
๑	มีการแต่งตั้งคณะกรรมการสถานศึกษาขั้นพื้นฐาน	๓
๒	มีการแต่งตั้งคณะกรรมการประกันคุณภาพภายในสถานศึกษา	๓
๓	มีการแต่งตั้งคณะกรรมการจัดทำแผนพัฒนาการศึกษา แผนปฏิบัติการประจำปีงบประมาณ และแผนปฏิบัติการประจำปีการศึกษา	๓
๔	มีระบบการประกันคุณภาพภายในสถานศึกษา	๓
๕	มีการแต่งตั้งคณะกรรมการพัฒนาหลักสูตรสถานศึกษา	๓

๒.๕.๒ จุดควรพัฒนา

ที่	จุดควรพัฒนา	ความถี่
๑	ควรพัฒนาแหล่งเรียนรู้ภายในสถานศึกษาให้มีความหลากหลายและทันสมัย	๓
๒	ควรจัดหลักสูตรพัฒนาผู้เรียนสู่ความเป็นเลิศที่หลากหลายตามความต้องการของผู้เรียน	๓

๒.๖ แนวทางการพัฒนา

ที่	แนวทางการพัฒนา	ความถี่
๑	จัดทำโครงการพัฒนาแหล่งเรียนรู้ที่หลากหลาย	๓
๒	จัดทำหลักสูตรพัฒนาผู้เรียนสู่ความเป็นเลิศที่หลากหลายตามความต้องการของผู้เรียน	๓

๓. มาตรฐานที่ ๓ กระบวนการจัดการเรียนการสอนที่เน้นผู้เรียนเป็นสำคัญ

ผลการประเมินระดับการศึกษาขั้นพื้นฐาน มาตรฐานที่ ๓ กระบวนการจัดการเรียนการสอนที่เน้นผู้เรียนเป็นสำคัญ

๓.๑ ผลการสังเคราะห์รายมาตรฐาน

ที่	โรงเรียน	ระดับคุณภาพ				
		ยอดเยี่ยม	ดีเลิศ	ดี	ปานกลาง	กำลังพัฒนา
๑	ร.ร.องค์การบริหารส่วนจังหวัดสุราษฎร์ธานี ๑ (ดอนสักผดุงวิทย์)	✓	-	-	-	-
๒	ร.ร.องค์การบริหารส่วนจังหวัดสุราษฎร์ธานี ๒ (บ้านดอนเกลี้ยง)	-	✓	-	-	-
๓	ร.ร.องค์การบริหารส่วนจังหวัดสุราษฎร์ธานี ๓ (บ้านนา)	-	-	✓	-	-
รวม		๑	๑	๑	-	-
ร้อยละ		๓๓.๓๓	๓๓.๓๓	๓๓.๓๓	-	-

๓.๒ วิธีดำเนินการพัฒนาของสถานศึกษา

ที่	วิธีดำเนินการ	ความถี่
๑	จัดการเรียนรู้ผ่านกระบวนการคิดและปฏิบัติจริงและสามารถนำไปประยุกต์ใช้ในชีวิตได้ ๑.๑ ส่งเสริมให้ครูจัดการเรียนรู้อย่างเน้นผู้เรียนเป็นสำคัญ ๑.๒ ส่งเสริมให้ครูจัดการเรียนการสอนเน้นการปฏิบัติ Active learning ๑.๓ ส่งเสริมการจัดการเรียนการสอนแบบโครงงาน	๓ ๓ ๓
๒	ใช้สื่อเทคโนโลยีสารสนเทศและแหล่งเรียนรู้ที่เอื้อต่อการเรียนรู้ ๒.๑ ส่งเสริมให้ครูใช้แหล่งเรียนรู้ภายใน และภายนอกสถานศึกษา ๒.๒ ใช้สื่อ เทคโนโลยีทางการศึกษาที่หลากหลาย ๒.๓ ใช้ระบบเทคโนโลยีในการศึกษา ค้นคว้าหาความรู้	๓ ๓ ๓
๓	มีการบริหารจัดการชั้นเรียนเชิงบวก ๓.๑ ประเมินความพึงพอใจของนักเรียนต่อการบริหารจัดการชั้นเรียนเชิงบวก	๓
๔	ตรวจสอบและประเมินผู้เรียนอย่างเป็นระบบและนำผลมาพัฒนาผู้เรียน ๔.๑ ครูทุกคนทำวิจัยในชั้นเรียน ปีละ ๑ เรื่อง ๔.๒ ใช้เครื่องมือวัดและประเมินผลที่หลากหลาย	๓ ๓
๕	มีการแลกเปลี่ยนเรียนรู้และใช้ข้อมูลสะท้อนกลับเพื่อพัฒนาและปรับปรุงการจัดการเรียนรู้ ๕.๑ ครูร่วมแลกเปลี่ยนเรียนรู้ และนำข้อมูล มาร่วมพัฒนาปรับปรุงการจัดการเรียนรู้ผ่านกิจกรรม PLC ๕.๒ นิเทศการสอน	๓ ๓

๓.๓ วิธีดำเนินการพัฒนาของต้นสังกัด

๓.๓.๑ จัดทำโครงการพัฒนาศักยภาพครู ในการจัดการเรียนการสอนให้มีความหลากหลายและทันสมัย

๓.๓.๒ ส่งเสริมการสร้างสื่อ นวัตกรรมการเรียนการสอนที่มีประสิทธิภาพ

๓.๓.๓ สนับสนุนการวิจัยเพื่อแก้ปัญหการจัดการเรียนการสอน

๓.๓.๔ ส่งเสริม และสนับสนุนการใช้สื่อและเทคโนโลยีทางการศึกษาที่ทันสมัย

๓.๔ ผลการดำเนินการพัฒนา

ผลการดำเนินงานพัฒนาคุณภาพระดับการศึกษาขั้นพื้นฐาน ตามมาตรฐานที่ ๓ การจัดการเรียนรู้ที่เน้นผู้เรียนเป็นสำคัญ

๓.๔.๑ กิจกรรมการจัดการเรียนการสอน

สถานศึกษาจัดการเรียนการสอนที่เน้นกระบวนการคิดและการปฏิบัติจริง

- การจัดการเรียนรู้โดยใช้พัฒนาการทางสมองเป็นฐาน (BBL)
- การจัดการเรียนรู้โดยใช้โครงงานเป็นฐาน (PBL)
- การจัดการเรียนรู้แบบสะเต็มหรือสะเต็มศึกษา (STEM, STEAM)
- การจัดการเรียนการสอนเชิงรุก (Active Learning) แบบอื่นๆ โปรครระบุ

โรงเรียน	กิจกรรมการเรียนการสอน				รวมจำนวน ที่ดำเนินการ
	BBL	PBL	STEM,STEAM	อื่นๆ	
ร.ร.องค์การบริหารส่วนจังหวัด สุราษฎร์ธานี ๑ (ดอนสักผดุงวิทย์)	-	✓	✓	✓	๓
ร.ร.องค์การบริหารส่วนจังหวัด สุราษฎร์ธานี ๒ (บ้านดอนเกลี้ยง)	-	✓	✓	✓	๓
ร.ร.องค์การบริหารส่วนจังหวัด สุราษฎร์ธานี ๓ (บ้านนา)	-	✓	✓	✓	๓
รวม	-	๓	๓	๓	๙
ร้อยละ	-	๑๐๐.๐๐	๑๐๐.๐๐	๑๐๐.๐๐	๗๕.๐๐

๓.๔.๒ การวัดประเมินการเรียนรู้และวิจัยเพื่อพัฒนาการเรียนรู้

ที่	โรงเรียน	การดำเนินงาน					
		Summative Assessment		Formative Assessment		การวิจัย ในชั้นเรียน	
		ทำ	ไม่ทำ	ทำ	ไม่ทำ	ทำ	ไม่ทำ
๑	ร.ร.องค์การบริหารส่วนจังหวัดสุราษฎร์ธานี ๑ (ดอนสักผดุงวิทย์)	✓	-	✓	-	✓	-
๒	ร.ร.องค์การบริหารส่วนจังหวัดสุราษฎร์ธานี ๒ (บ้านดอนเกลี้ยง)	✓	-	✓	-	✓	-

๓.๔.๒ การวัดประเมินการเรียนรู้และวิจัยเพื่อพัฒนาการเรียนรู้ (ต่อ)

ที่	โรงเรียน	การดำเนินงาน					
		Summative Assessment		Formative Assessment		การวิจัย ในชั้นเรียน	
		ทำ	ไม่ทำ	ทำ	ไม่ทำ	ทำ	ไม่ทำ
๓	ร.ร.องค์การบริหารส่วนจังหวัดสุราษฎร์ธานี ๓ (บ้านนา)	✓	-	✓	-	✓	-
รวม		๓	-	๓	-	๓	-

๓.๔.๓ การดำเนินการในการร่วมแลกเปลี่ยนเรียนรู้

ที่	โรงเรียน	การดำเนินงาน		
		ไม่มีการดำเนินการ	การประชุม กลุ่มสาระ/ระดับ	การประชุม PLC ตามหลักการ
๑	ร.ร.องค์การบริหารส่วนจังหวัด สุราษฎร์ธานี ๑ (ดอนสักผดุงวิทย์)	-	✓	✓
๒	ร.ร.องค์การบริหารส่วนจังหวัด สุราษฎร์ธานี ๒ (บ้านดอนเกลี้ยง)	-	✓	✓
๓	ร.ร.องค์การบริหารส่วนจังหวัด สุราษฎร์ธานี ๓ (บ้านนา)	-	✓	✓
รวม		-	๓	๓
ร้อยละ		-	๑๐๐.๐๐	๑๐๐.๐๐

สรุปรวมผลการประเมินตนเองระดับการศึกษาขั้นพื้นฐานในภาพรวม

ที่	โรงเรียน	ระดับคุณภาพ				
		ยอดเยี่ยม	ดีเลิศ	ดี	ปานกลาง	กำลังพัฒนา
๑	ร.ร.องค์การบริหารส่วนจังหวัด สุราษฎร์ธานี ๑ (ดอนสักผดุงวิทย์)	✓	-	-	-	-
๒	ร.ร.องค์การบริหารส่วนจังหวัด สุราษฎร์ธานี ๒ (บ้านดอนเกลี้ยง)	-	✓	-	-	-
๓	ร.ร.องค์การบริหารส่วนจังหวัด สุราษฎร์ธานี ๓ (บ้านนา)	-	-	✓	-	-
รวม		๑	๑	๑	-	-
ร้อยละ		๓๓.๓๓	๓๓.๓๓	๓๓.๓๓	-	-

สรุปรวมผลการประเมินตนเองระดับการศึกษาขั้นพื้นฐานปีการศึกษา ๒๕๖๗

ที่	มาตรฐาน	ระดับคุณภาพ				
		ยอดเยี่ยม	ดีเลิศ	ดี	ปานกลาง	กำลังพัฒนา
๑	มาตรฐานที่ ๑ คุณภาพผู้เรียน	✓	-	-	-	-
๒	มาตรฐานที่ ๒ กระบวนการบริหารและการจัดการ	-	✓	-	-	-
๓	มาตรฐานที่ ๓ กระบวนการจัดการเรียนการสอนที่เน้นผู้เรียนเป็นสำคัญ	-	-	✓	-	-
สรุปภาพรวม ๓ มาตรฐาน		-	✓	-	-	-

ส่วนที่ ๕

การปฏิบัติที่เป็นเลิศของต้นสังกัดและสถานศึกษา

โรงเรียนองค์การบริหารส่วนจังหวัดสุราษฎร์ธานี ๒ (บ้านดอนเกลี้ยง)

มาตรฐานการศึกษา ระดับขั้นพื้นฐาน

มาตรฐานที่ ๒ กระบวนการบริหารและการจัดการ

ชื่อผลงาน (Best Practices) : การพัฒนา “นวัตกรรมการบริหารจัดการศึกษา DON KLIANG MODEL”

เพื่อพัฒนาทักษะผู้ศตวรรษที่ ๒๑ โรงเรียนพื้นที่นวัตกรรมทางการศึกษาจังหวัดสุราษฎร์ธานี

คำสำคัญ

ประจำปีการศึกษา ๒๕๖๗

๑. บทนำ

ปัจจุบันโลกมีการเปลี่ยนแปลงอย่างรวดเร็วในทุก ๆ ด้าน ทั้งด้านการเมือง เศรษฐกิจ สังคม การดำเนินชีวิต ความก้าวหน้าของเทคโนโลยีทำให้ต้องมีการเปลี่ยนแปลงเนื้อหาสาระตามหลักสูตรควบคู่ไปกับการพัฒนาทักษะใหม่ ๆ ที่จำเป็นสำหรับศตวรรษที่ ๒๑ สำหรับการเรียนรู้ในศตวรรษที่ ๒๑ สาระวิชา ก็มีความสำคัญแต่ไม่เพียงพอสำหรับการเรียนรู้ เพื่อมีชีวิตในโลกยุคศตวรรษที่ ๒๑ ปัจจุบันการเรียนรู้สาระวิชา ควรเป็นการเรียนจากการค้นคว้าเองของผู้เรียนโดยมีครูเป็นผู้ช่วยแนะนำและช่วยออกแบบกิจกรรมที่ช่วยให้ผู้เรียนแต่ละคนสามารถประเมินความก้าวหน้าการเรียนรู้ของตนเองได้

แนวคิดทักษะแห่งศตวรรษที่ ๒๑ เชื่อว่ารูปแบบการศึกษาแบบเดิมที่เน้นย้ำแต่การเรียนและท่องจำเนื้อหาในสาระวิชาหลักนั้น ไม่เพียงพอต่อการดำรงชีวิตและการทำงานภายใต้ความท้าทายในโลกศตวรรษใหม่ แนวคิดใหม่นี้ ให้ความสำคัญกับผลสัมฤทธิ์ของการเรียนรู้และการปลูกฝังทักษะที่จำเป็น ได้แก่ ทักษะในการคิดขั้นสูง ทักษะในการเรียนรู้และนวัตกรรม ทักษะชีวิตและการทำงาน ทักษะด้านสารสนเทศและการสื่อสาร ควบคู่กับเนื้อหาในสาระวิชาหลักและความรู้อื่นที่สำคัญผ่านหลักสูตรที่สร้างผู้เรียนให้มีคุณลักษณะที่พึงประสงค์รู้จักคิด รักการเรียนรู้ มีสำนึกพลเมืองที่ดี มีคุณธรรม มีความสามารถในการแก้ปัญหา การปรับตัว การสื่อสาร และการทำงานร่วมกับผู้อื่น นอกจากนี้การเรียนรู้ยังต้องผสมผสานเทคโนโลยีเข้ากับเนื้อหา และวิธีการสอน โดยใช้เทคโนโลยีสนับสนุน ทฤษฎีการเรียนรู้ในการพัฒนาเนื้อหาและทักษะแบบใหม่อีกด้วย

โรงเรียนองค์การบริหารส่วนจังหวัดสุราษฎร์ธานี ๒ (บ้านดอนเกลี้ยง) ได้เล็งเห็นความสำคัญ โดยวิชาแกนหลัก เพื่อที่จะนำมาสู่การกำหนดเป็นกรอบแนวคิดและยุทธศาสตร์สำคัญต่อการจัดการเรียนรู้ ในเนื้อหาเชิงสหวิทยาการ (Interdisciplinary) หรือหัวข้อสำหรับศตวรรษที่ ๒๑ โดยการส่งเสริมความเข้าใจ ในเนื้อหาวิชาแกนหลัก และสอดแทรกทักษะแห่งศตวรรษที่ ๒๑ เข้าไปในทุกวิชาแกนหลัก โดยมีการปรับเปลี่ยนวิธีการ เรียนรู้ของผู้เรียน เพื่อให้บรรลุผลลัพธ์ที่สำคัญและจำเป็นต่อตัวผู้เรียนอย่างแท้จริง มุ่งให้ผู้เรียน สร้างองค์ความรู้ด้วยตนเอง และต้องก้าวข้ามสาระวิชาไปสู่การเรียนรู้เพื่อการดำรงชีวิตในศตวรรษที่ ๒๑ ครูต้องไม่สอนหนังสือไม่นำสาระที่มีในตำรามาบอกบรรยายให้ผู้เรียนจดจำแล้วนำไปสอบวัดความรู้ ครูต้องสอนคนให้เป็นมนุษย์ที่เรียนรู้การใช้ทักษะเพื่อการดำรงชีวิตในศตวรรษที่ ๒๑ เป็นผู้ออกแบบการเรียนรู้ และอำนวยความสะดวก (facilitate) ในการเรียนรู้ให้ผู้เรียนเรียนรู้จากการเรียนแบบลงมือทำ โดยมีประเด็นคำถามอยากรู้เป็นตัวกระตุ้น สร้างแรงบันดาลใจให้อยากเรียนรู้ ซึ่งจะนำไปสู่การกระตือรือร้นที่จะสืบค้น รวบรวมความรู้จากแหล่งต่าง ๆ มาสนับสนุนหรือโต้แย้งข้อสมมติฐานคำตอบที่คุ้นเคย พบเจอจาก ประสบการณ์เดิมใกล้ตัว สร้างเป็นกระบวนการที่คนใหม่แทนของเดิม

ลักษณะสำคัญของวิธีการหรือแนวทางปฏิบัติที่เป็นเลิศ

เป็นการบูรณาการการเรียนรู้ทุกกลุ่มสาระการเรียนรู้ผ่านกระบวนการคิดวิเคราะห์การเรียนรู้แบบ Project-Based Learning: (PBL) โดยครูทุกกลุ่มสาระการเรียนรู้เป็นผู้ชี้แนะ คอยให้การช่วยเหลือผู้เรียนและผู้เรียนสร้างความรู้ที่เป็นของตนเอง สร้างความรู้ ที่เกิดจากความเข้าใจของตนเอง และมีส่วนร่วมในการเรียน (Active Learning) มากขึ้น การเรียนรู้แบบร่วมมือ (Cooperative Learning) การเรียนรู้แบบช่วยเหลือกัน (Collaborative Learning) การเรียนรู้โดยการค้นคว้าอย่างอิสระ (Independent Investigation Method) รวมทั้งการเรียนรู้โดยใช้ปัญหาเป็นฐาน (Problem-Based Learning)

วัตถุประสงค์ของวิธีหรือแนวทางปฏิบัติที่เป็นเลิศ

๑. เพื่อพัฒนารูปแบบการบริหาร การจัดการเรียนรู้ของโรงเรียน โดยการพัฒนา ทักษะชีวิตให้นักเรียนตามแนวทางการจัดการเรียนรู้ศตวรรษที่ ๒๑
๒. เพื่อส่งเสริมทักษะกระบวนการคิดวิเคราะห์ของนักเรียน
๓. เพื่อปลูกฝังและพัฒนาทักษะชีวิต ทักษะอาชีพให้นักเรียน เพื่อสามารถนำไปประยุกต์สู่ชีวิตจริง
๔. เพื่อส่งเสริมให้ครูจัดกิจกรรมพัฒนาการเรียนรู้ ตามแนวทางการจัดการเรียนรู้ศตวรรษที่ ๒๑ อย่างมีประสิทธิภาพ

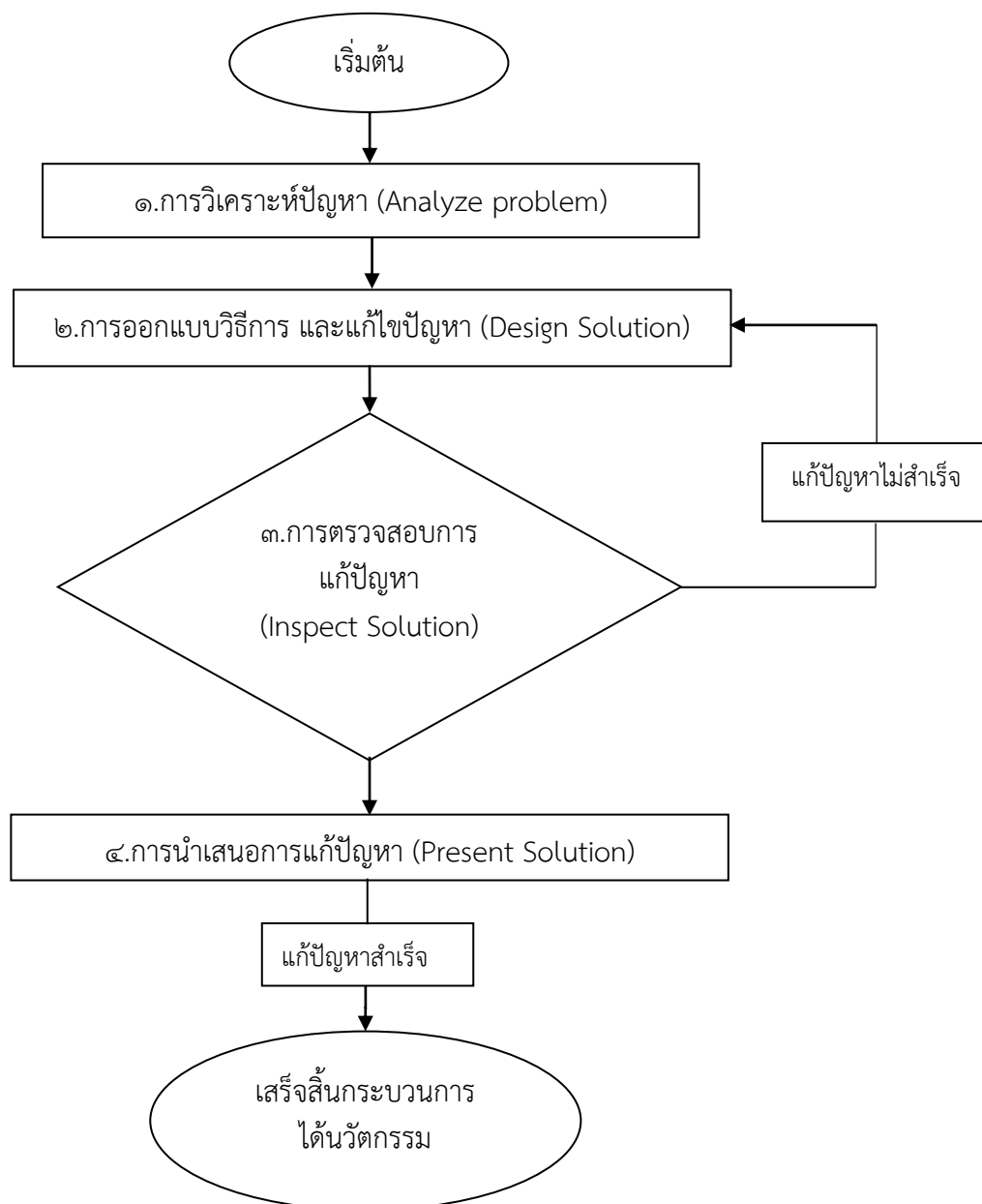
๒. แนวทาง/ขั้นตอนการดำเนินงาน/Flow Chart (แผนภูมิ) ของวิธีหรือแนวทางปฏิบัติที่เป็นเลิศ

การจัดทำแนวทางการจัดการเรียนรู้ในศตวรรษที่ 21 ที่เน้นสมรรถนะทางสาขาวิชาชีพเพื่อพัฒนาทักษะแห่งอนาคตในศตวรรษที่ 21 ยึดกรอบของระบบสนับสนุนการเรียนรู้ในศตวรรษที่ 21 (21st Century Standards) ดังนี้

๑. เปลี่ยนครู จากผู้สอน (TEACHER) ให้เป็นโค้ช (COACH) และผู้นำกระบวนการเรียนรู้ (FACILITATOR)
๒. เปลี่ยนห้องเรียนจากห้องเรียนแบบ CLASSROOM เป็นพื้นที่การเรียนรู้ LEARNING STUDIO ซึ่งประกอบด้วยพื้นที่ประชุม พื้นที่ปฏิบัติการ พื้นที่เทคโนโลยีสารสนเทศ และพื้นที่สนทนาการ
๓. เปลี่ยนโรงเรียน จากที่เป็นศูนย์การสอน เป็น ศูนย์กลางการเรียนรู้
๔. เปลี่ยนการประชุมครู จากที่ประชุมครูในรูปแบบเดิม เป็นชุมชนแห่งการเรียนรู้คือ PROFESSIONAL LEARNING COMMUNITY (PLC) นั่นคือครูพบกันเพื่อประเมินผลการจัดการกระบวนการเรียนรู้ให้นักเรียนในทุก ๆ วัน ด้วยกระบวนการ AFTER ACTION REVIEW (AAR)
๕. เปลี่ยน หลักสูตร เป็น การเรียนรู้ด้วยการลงมือกระทำคือ ACTIVE LEARNINGAL ซึ่งอาจจะอยู่ในรูปการเรียนรู้ผ่านโครงการคือ PROJECT-BASED LEARNING (PBL) หรือการเรียนรู้ผ่านปัญหาคือ PROBLEM-BASED LEARNING (PBL)
๖. เปลี่ยนการสอบเพื่อประเมินให้ตก (EXAMINATION) เป็นการประเมินนักเรียนเพื่อดูความก้าวหน้าของทักษะทั้งสามประการ (FORMATIVE ASSESSMENT) เป็นรายบุคคลอย่างเป็นมิตรและเป็นจริง (FRIENDLY AND GENUINELY)
๗. หลอมรวมกลุ่มสาระวิชาทั้งหมดแล้วแตกออกเป็นวิชาจำเป็นพื้นฐาน ๓ วิชาคือ การอ่าน (READING) การเขียน (WRITING) คณิตศาสตร์ (ARITHMETICS) และวิชาสำหรับการใช้ชีวิตในอนาคต ๔ วิชาคือ สุขภาพ (HEALTH LITERACY) เศรษฐศาสตร์ (ECONOMICS LITERACY) สิ่งแวดล้อม (ENVIRONMENT LITERACY) และความเป็นพลเมือง (CIVIL EDUCATION) โดยยึดหลักเรียนรู้ด้วยการลงมือกระทำ และฝึกทักษะการเรียนรู้มากกว่าการมอบความรู้

๘. พัฒนาทักษะที่จะส่งเสริมให้ผู้เรียนของโรงเรียนองค์การบริหารส่วนจังหวัดสุราษฎร์ธานี ๒ (บ้านดอนเกลี้ยง) สามารถนำไปประยุกต์ใช้ได้จริง

ผังงานกระบวนการแนวทางปฏิบัติที่เป็นเลิศ



๓. ผลลัพธ์/ผลการดำเนินการ

จากการดำเนินการตามวิธีหรือแนวทางปฏิบัติที่เป็นเลิศการพัฒนา “นวัตกรรมการบริหารจัดการการศึกษา DON KLIANG MODEL” เพื่อพัฒนาทักษะสู่ศตวรรษที่ ๒๑ โรงเรียนพื้นที่นวัตกรรมทางการศึกษา จังหวัดสุราษฎร์ธานี นักเรียนมีทักษะมีความรู้ความสามารถในเรื่องการสร้างและออกแบบโครงการ สำหรับในปีการศึกษา ๒๕๖๗ ที่เห็นผลชัดเจน คือโครงการอัจฉริยภาพหุ่นยนต์ เป็นกิจกรรมที่สอดคล้องกับการจัดการศึกษาที่มุ่งเน้นเทคโนโลยี ส่งเสริมกระบวนการคิดเพื่อเพิ่มศักยภาพของผู้เรียนให้มีความรู้ด้านเทคโนโลยี

สามารถนำความรู้ด้านเทคโนโลยีไปต่อยอดให้เกิดประโยชน์ และนักเรียนได้รับรางวัล สร้างความภาคภูมิใจให้กับนักเรียน ครู และสร้างชื่อเสียงให้กับทางโรงเรียนในระดับหนึ่ง

๔. ปัจจัยเกื้อหนุน/ปัจจัยแห่งความสำเร็จ

ปัจจัยที่ส่งผลต่อความสำเร็จของการดำเนินการการพัฒนาทักษะชีวิตส่งเสริมทักษะอาชีพของนักเรียนสู่การเรียนรู้ในศตวรรษที่ ๒๑ ได้แก่ ครูผู้สอนซึ่งมีความตระหนักเห็นความสำคัญและมีความพยายาม ที่จะพัฒนาการเรียนการสอนที่เน้นผู้เรียนเป็นสำคัญนอกจากนั้นยังมีปัจจัยภายนอกที่ทำให้กิจกรรมต่าง ๆ ประสบผลสำเร็จ ได้แก่

- ผู้บริหาร ซึ่งให้ความสำคัญ ส่งเสริม และสนับสนุนการจัดกิจกรรมทางวิชาการทุกด้านกำหนดนโยบายให้มีการจัดการเรียนรู้บูรณาการไว้ชัดเจนและจัดกิจกรรมในการพัฒนาครู และพัฒนานักเรียนอย่างต่อเนื่อง

- การพัฒนา บุคลากรของโรงเรียน โรงเรียน ได้จัดอบรมสัมมนา แลกเปลี่ยนเรียนรู้ และจัดประชุมปฏิบัติการทางวิชาการเป็นประจำ เป็นประจำทุกเดือนทำให้บุคลากรมีการร่วมคิดร่วมทำ ร่วมพัฒนางาน และพัฒนาตนเองอย่างต่อเนื่องผ่านกระบวนการชุมชนแห่งการเรียนรู้ PLC การทำงานเป็นระบบยิ่งขึ้น งานทุกงานที่ทำได้รับความร่วมมือจากบุคลากรทุกคนของโรงเรียนจนเป็นวัฒนธรรมขององค์กร ทำให้การพัฒนางานทุกๆ ระบบมีประสิทธิภาพตามเป้าหมาย นักเรียนได้รับการพัฒนาด้านความรู้ ความสามารถ อย่างเต็มตามศักยภาพ

- ผู้ปกครอง ชุมชน หน่วยงานต้นสังกัดและหน่วยงานภายนอกทั้งภาครัฐและภาคเอกชน ให้ความร่วมมือและช่วยเหลือโรงเรียนในด้านต่าง ๆ เป็นอย่างดีช่วยเหลือในการระดมทรัพยากรในการจัดการศึกษา ให้ความอนุเคราะห์โรงเรียน ในเรื่องแหล่งเรียนรู้ และเป็นวิทยากรแก่นักเรียน

- นโยบายของโรงเรียน กำหนดให้มีการจัดกิจกรรมการเรียนรู้บูรณาการอย่างต่อเนื่อง ทุกภาคเรียนรวมทั้งการดำเนินการส่งเสริมทักษะการเรียนรู้ในรูปแบบแผนการจัดการเรียนรู้ส่งเสริมความคิดสร้างสรรค์ (Creative Thinking) การเรียนรู้ที่เน้นผู้เรียนเป็นสำคัญ

- การส่งเสริมการเรียนรู้บูรณาการ STEM Education ให้นักเรียนมีการคิดสร้างสรรค์ และนำสู่การสร้างนวัตกรรมใหม่ ๆ เป็นแนวทางการจัดการเรียนรู้แบบบูรณาการ วิทยาศาสตร์ เทคโนโลยี วิศวกรรม และคณิตศาสตร์ ที่มุ่งให้ผู้เรียนนำความรู้ไปใช้แก้ปัญหาในชีวิตจริง โดยจะพัฒนากระบวนการหรือผลผลิตใหม่ที่เป็นประโยชน์ต่อการดำเนินชีวิตและการประกอบอาชีพ

- การส่งเสริมการจัดการเรียนรู้แบบโครงงานเป็นฐาน (Project-Based Learning: PBL) เป็นการส่งเสริมการเรียนรู้ตลอดชีวิต สอดคล้องกับทฤษฎีการสร้างความรู้ด้วยตนเอง ทฤษฎีการสร้างความรู้ด้วยตนเอง โดยการสร้างสรรค์ชิ้นงาน และการเรียนรู้แบบร่วมมือ ซึ่งมีขั้นตอนการเรียนรู้ที่เกี่ยวกับการแสวงหาความรู้ การใช้กระบวนการคิด และทักษะในการแก้ปัญหา ผู้เรียนจะเรียนรู้โดยสร้างองค์ความรู้ด้วยตนเองโดยใช้โครงงานเป็นฐาน ซึ่งการจัดการเรียนรู้ลักษณะนี้ ผู้เรียนต้องศึกษาค้นคว้า ทดลอง ปฏิบัติและแก้ปัญหา เพื่อสร้างผลงานหรือชิ้นงาน เป็นการฝึกให้ผู้เรียนได้เรียนรู้จากการกระทำเพื่อสร้างองค์ความรู้ที่ถาวรด้วยตัวผู้เรียน

๕. แนวทางการพัฒนาให้ยั่งยืน

มีการกำหนดทิศทางการจัดการเรียนรู้แบบโครงงานอย่างเป็นระบบและต่อเนื่อง คือ

๑. โครงงานเป็นกิจกรรมการเรียนรู้ที่เชื่อมโยงกับบริบทจริง สามารถนำไปประยุกต์ใช้ในชีวิตประจำวัน
๒. การให้ผู้เรียนทำโครงงาน เป็นการเปิดโอกาสให้ผู้เรียนได้เข้าสู่กระบวนการสืบสอบ (process of inquiry) ซึ่งเป็นการใช้กระบวนการคิดขั้นสูง
๓. การจัดการสอนโดยใช้โครงงานเป็นฐาน ช่วยให้ผู้เรียนได้ผลิตงานที่เป็นรูปธรรมออกมา
๔. การแสดงผลงานต่อสาธารณชน สามารถสร้างแรงจูงใจในการเรียนรู้และการทำงานให้แก่ผู้เรียนได้

๕. การให้ผู้เรียนได้ทำโครงการสามารถช่วยดึงศักยภาพต่าง ๆ ที่มีอยู่ในตัวของผู้เรียนออกมาใช้ประโยชน์

๖. ผู้เรียนได้ศึกษาค้นคว้าและลงมือปฏิบัติกิจกรรมด้วยความสนใจ

๗. ผู้เรียนได้เรียนรู้ตามความถนัดและความสามารถของตนเอง

๘. ใช้กระบวนการวิทยาศาสตร์หรือกระบวนการอื่น ๆ ที่เป็นระบบ

๙. หาคำตอบภายใต้คำแนะนำของครูผู้สอนหรือผู้เชี่ยวชาญ

๑๐. สอนได้ทุกชั้น เป็นรายบุคคลหรือรายกลุ่มก็ได้ทั้งในเวลาเรียนหรือนอกเวลาเรียนก็ได้

๖. การเป็นต้นแบบให้กับหน่วยงานอื่น/การขยายผล และ/หรือรางวัลที่ได้รับ

๖.๑ การเผยแพร่

๖.๑.๑ รายงานผลผ่านการประชุมผู้ปกครองนักเรียนประจำปีการศึกษา ๒๕๖๗

๖.๑.๒ รายงานผลให้กับครู และบุคลากรในโรงเรียนทราบ

๖.๑.๓ เผยแพร่ผลการจัดการศึกษาผ่านทางเพจของโรงเรียน

๖.๑.๔ เผยแพร่ผลการจัดการศึกษาผ่านหน่วยงานต่างๆ เช่น อบจ. เทศบาล และชุมชน

๖.๒ การได้รับการยอมรับ

๖.๒.๑ ได้รับการยอมรับจากผู้ปกครองและชุมชนในการส่งเสริมสนับสนุนให้ผู้เรียนมีทักษะการเรียนรู้ด้านชีวิตและอาชีพเพิ่มขึ้น

๖.๓ รางวัลที่ได้รับ

๖.๓.๑ การแข่งขัน World Robot Olympiad ๒๐๒๔ ระดับชิงแชมป์ประเทศไทย แข่งขันวันที่ ๑๓ - ๑๕ ก.ย. ๖๗ ณ MCC ฮอลล์ ชั้น ๓ เดอะมอลล์ โคราซ

 ผลการแข่งขัน ทีม BDK.ROBOT ได้รับรางวัลเหรียญทอง ชมเชย อันดับ ๙ รุ่น Junior #ชิงแชมป์ประเทศไทย 


๖.๓.๒ การแข่งขัน Word Robot Olympiad ๒๐๒๔ ภาคใต้ เป็นตัวแทนเข้าร่วมในระดับประเทศ ผลการแข่งขัน


WRO ๒๐๒๔ รุ่น Elementary

 รางวัลชนะเลิศ

 รางวัลชมเชย อันดับ ๑๐

WRO ๒๐๒๔ รุ่น Junior

 รางวัลรองชนะเลิศ อันดับ ๑

 รางวัลรองชนะเลิศ อันดับ ๓

๖.๓.๓ การแข่งขันหุ่นยนต์ #ชิงแชมป์ภาคใต้ Hatyai Robot Game ๒๐๒๔ ณ ลานโปรโมชั่น ชั้น ๓ เซ็นทรัล หาดใหญ่

ผลการแข่งขัน ทีม BDK.ROBOT ได้รับรางวัลรองชนะเลิศอันดับ ๑ พร้อมถ้วยเกียรติยศ ประกาศนียบัตร และเงินรางวัล ๖,๐๐๐ บาท จากการแข่งขันหุ่นยนต์ ระดับชั้นประถมศึกษา รุ่นอายุไม่เกิน ๑๒ ปี

ผลการแข่งขัน ทีม BDK.ROBOT ได้รับรางวัลชนะเลิศ พร้อมถ้วยเกียรติยศ ประกาศนียบัตร และเงินรางวัล ๑๐,๐๐๐ บาท จากการแข่งขันหุ่นยนต์ ระดับชั้นมัธยมศึกษา อายุไม่เกิน ๑๘ ปี

เป็นตัวแทนประเทศไทย  เข้าร่วมการแข่งขันหุ่นยนต์นานาชาติ WRC ๒๐๒๔ (WORLD ROBOT CONTEST ๒๐๒๔) ระหว่างวันที่ ๒๐ - ๒๔ ธันวาคม ๒๕๖๗ Youth Science and

Technology Elite Gathering “ ๒๐๒๔ Artificial Intelligence and My Dream of Spaceflight”
Competition and Exchange Program ณ กรุงปักกิ่ง สาธารณรัฐประชาชนจีน 🇹🇵 🇨🇳

๗. ภาคผนวก (ร่องรอยหลักฐาน ภาพถ่าย ชิ้นงาน ฯลฯ) –

โรงเรียนองค์การบริหารส่วนจังหวัดสุราษฎร์ธานี ๓ (บ้านนา)

มาตรฐานการศึกษา ระดับขั้นพื้นฐาน

มาตรฐานที่ ๓ กระบวนการบริหารและการจัดการ

ชื่อผลงาน (Best Practices) การบริหารจัดการหลักสูตรสถานศึกษา เพื่อ “สร้างนวัตกรรมสังคม ในศตวรรษที่ ๒๑ +VUCA World ด้วยการเรียนรู้ Active Learning + Design Thinking ตามศาสตร์พระราชา แบบบูรณาการทุกกลุ่มสาระ”

คำสำคัญ

ประจำปีการศึกษา ๒๕๖๗

๑. บทนำ

หลักการและเหตุผล:

ศตวรรษที่ ๒๑ และยุค VUCA (Volatility, Uncertainty, Complexity, Ambiguity) สร้างความท้าทายและความเปลี่ยนแปลงอย่างรวดเร็วต่อสังคม การศึกษาจึงต้องปรับตัวเพื่อผลิต “นวัตกรรมสังคม” ที่มีความสามารถในการแก้ปัญหา สร้างสรรค์นวัตกรรม และปรับตัวได้ดี หลักสูตรนี้จึงมุ่งเน้นการพัฒนาทักษะที่จำเป็นในยุคสมัยใหม่ ผสมผสานการเรียนรู้แบบ Active Learning และ Design Thinking โดยมี “ศาสตร์พระราชา” เป็นรากฐานทางความคิดและค่านิยม เพื่อสร้างพลเมืองที่มีความรับผิดชอบต่อสังคม และสิ่งแวดล้อม

วิสัยทัศน์:

“สร้างนวัตกรรมสังคมที่มีจิตสำนึก มีปัญญา และมีความสามารถในการสร้างสรรค์นวัตกรรมที่ยั่งยืน เพื่อประโยชน์สุขของส่วนรวม โดยยึดมั่นในหลักคุณธรรมตามศาสตร์พระราชา”

เป้าหมายหลักสูตร:

ผู้เรียนจะได้รับการพัฒนาให้มีคุณลักษณะดังต่อไปนี้:

๑. มีทักษะศตวรรษที่ ๒๑:

- ทักษะการคิดวิเคราะห์และแก้ปัญหา (Critical Thinking & Problem Solving): สามารถวิเคราะห์สถานการณ์ที่ซับซ้อน ระบุปัญหา และนำเสนอแนวทางแก้ไขอย่างเป็นระบบ
- ทักษะการคิดสร้างสรรค์และนวัตกรรม (Creativity & Innovation): สามารถคิดนอกกรอบ สร้างสรรค์แนวคิดใหม่ๆ และพัฒนาเป็นนวัตกรรมที่ตอบโจทย์สังคม
- ทักษะการทำงานร่วมกับผู้อื่น (Collaboration): สามารถทำงานเป็นทีม แลกเปลี่ยนเรียนรู้ และสร้างสรรค์ผลงานร่วมกัน
- ทักษะการสื่อสาร (Communication): สามารถสื่อสารความคิดเห็นและแนวคิดได้อย่างมีประสิทธิภาพ ทั้งการพูด การเขียน และการนำเสนอ
- ทักษะด้านดิจิทัลและเทคโนโลยีสารสนเทศ (Digital & Information Literacy): สามารถใช้เทคโนโลยีและสารสนเทศเพื่อการเรียนรู้ การทำงาน และการสร้างสรรค์นวัตกรรม

- ทักษะการเรียนรู้ตลอดชีวิต (Lifelong Learning): มีความกระตือรือร้นในการเรียนรู้สิ่งใหม่ๆ และพัฒนาตนเองอย่างต่อเนื่อง

๒. มีคุณลักษณะนวัตกรรมสังคม:

- จิตสาธารณะและความรับผิดชอบต่อสังคม: ตระหนักถึงปัญหาและความต้องการของสังคม และมุ่งมั่นที่จะสร้างสรรค์สิ่งดีๆ เพื่อส่วนรวม
- ความสามารถในการเข้าใจบริบทและปัญหาของสังคม: สามารถ empathize กับผู้อื่น และมองเห็นปัญหาที่แท้จริง
- ความยืดหยุ่นและปรับตัวได้ดี (Resilience & Adaptability): สามารถรับมือกับการเปลี่ยนแปลง ความไม่แน่นอน และความผิดพลาด
- ความเป็นผู้นำและการสร้างแรงบันดาลใจ: สามารถนำเสนอแนวคิดและกระตุ้นให้ผู้อื่นร่วมมือกัน
- ความมุ่งมั่นและไม่ย่อท้อ (Grit): มีความพยายามและอดทนในการทำงานให้สำเร็จ

๓. เข้าใจและประยุกต์ใช้ศาสตร์พระราชา:

- หลักปรัชญาของเศรษฐกิจพอเพียง: นำไปประยุกต์ใช้ในการดำเนินชีวิตและการสร้างสรรค์นวัตกรรมที่ยั่งยืน คำนึงถึงความพอประมาณ มีเหตุผล และมีภูมิคุ้มกัน
- หลักการทรงงาน: เช่น การระเบิดจากข้างใน, การแก้ปัญหาจากจุดเล็ก, การมององค์รวม, ความเพียร, ความประหยัด, การมีส่วนร่วม
- การเข้าใจธรรมชาติและสิ่งแวดล้อม: ตระหนักถึงความสัมพันธ์ระหว่างมนุษย์กับธรรมชาติและสร้างสรรค์นวัตกรรมที่ไม่ทำลายสิ่งแวดล้อม

แนวคิดหลักในการจัดการเรียนรู้ (Pedagogical Approaches):

๑. Active Learning:

- Problem-Based Learning (PBL): นำเสนอปัญหาจริงในสังคมให้ผู้เรียนค้นคว้า วิเคราะห์ และหาแนวทางแก้ไข
- Project-Based Learning (PjBL): ให้ผู้เรียนดำเนินโครงการที่เกี่ยวข้องกับการสร้างสรรค์นวัตกรรมเพื่อแก้ปัญหาสังคม
- Inquiry-Based Learning: กระตุ้นให้ผู้เรียนตั้งคำถาม ค้นหาคำตอบ และสร้างองค์ความรู้ด้วยตนเอง
- Collaborative Learning: เน้นการทำงานกลุ่ม การอภิปราย และการแลกเปลี่ยนเรียนรู้

๒. Design Thinking:

- Empathize (เข้าใจ): การสำรวจและทำความเข้าใจปัญหา ความต้องการ และบริบทของกลุ่มเป้าหมายอย่างลึกซึ้ง (เชื่อมโยงกับศาสตร์พระราชา: การเข้าถึง เข้าใจ พัฒนา)
- Define (กำหนดปัญหา): การสังเคราะห์ข้อมูลเพื่อกำหนดปัญหาที่แท้จริงและชัดเจน
- Ideate (ระดมความคิด): การระดมสมองเพื่อสร้างสรรค์แนวคิดและทางเลือกที่หลากหลาย
- Prototype (สร้างต้นแบบ): การสร้างแบบจำลองหรือต้นแบบของแนวคิดเพื่อทดสอบ
- Test (ทดสอบ): การนำต้นแบบไปทดลองใช้และรับฟังความคิดเห็นเพื่อปรับปรุงแก้ไข

๓. การบูรณาการทุกกลุ่มสาระ (Interdisciplinary Integration):

- ภาษาไทยและภาษาต่างประเทศ: ใช้ในการสื่อสาร การนำเสนอแนวคิด การเขียนรายงาน และการศึกษาข้อมูล
- คณิตศาสตร์และวิทยาศาสตร์: ใช้ในการวิเคราะห์ข้อมูล การออกแบบ การทดลอง และการสร้างนวัตกรรม
- สังคมศึกษา ศาสนา และวัฒนธรรม: ใช้ในการทำความเข้าใจบริบททางสังคม ปัญหาของชุมชน และค่านิยมตามศาสตร์พระราชา
- ศิลปะ ดนตรี และนาฏศิลป์: ใช้ในการสร้างสรรค์ การนำเสนอความคิด และการออกแบบนวัตกรรมที่สวยงามและใช้งานได้
- สุขศึกษาและพลศึกษา: ส่งเสริมสุขภาพกายใจที่แข็งแรง เพื่อพร้อมสำหรับการทำงาน และเรียนรู้
- การงานอาชีพ: พัฒนาทักษะปฏิบัติ การลงมือทำ และการสร้างสรรค์ผลงาน
- เทคโนโลยี: ใช้เป็นเครื่องมือในการวิจัย พัฒนา และนำเสนอผลงาน

ลักษณะสำคัญของวิธีหรือแนวทางปฏิบัติที่เป็นเลิศ

STEP ๑ : ปลูกจิตสำนึกศึกษาข้อมูล วิเคราะห์สถานการณ์ (พึ่งตนเอง)

๑. วิเคราะห์ข้อมูล สถานการณ์ ทางออกคือ สังเคราะห์นโยบาย พระราชดำรัส ที่เกี่ยวข้อง

๒. สังเคราะห์ทักษะ สมรรถนะที่สำคัญ คุณลักษณะที่จำเป็นของบุคคลที่ต้องมีในศตวรรษที่ ๒๑ ที่จำเป็นของบุคคลที่ต้องมีในศตวรรษที่ ๒๑

๓. วิเคราะห์สภาพทั่วไป บุคลากร วิธีการเรียนรู้ นักเรียน ปัจจัยเอื้อ ปัจจัยขัดขวาง ของโรงเรียน ชุมชน ความคาดหวังของผู้ปกครองคือ

STEP ๒ : มองทะลุเป้าหมาย (รักษาภูมิสังคม)

๑. คลี่+ขยาย เป้าหมายคืออะไร ระดับใด ให้ชัด สมรรถนะที่สำคัญ คุณลักษณะที่พึงประสงค์ให้ชัดเจน

๒. วิเคราะห์ตัวชี้วัดระหว่างทาง และจุดเน้นเพื่อพัฒนา

๓. วิเคราะห์ตัวชี้วัดปลายทาง และจุดเน้นเพื่อตัดสิน

๔. ทักษะแห่งศตวรรษที่ ๒๑

๕. เน้นสภาพจริง ชีวิตจริง สังคมจริง ของตนเอง

STEP ๓ : กำหนดกลยุทธ์การบริหารหลักสูตรสถานศึกษา (ประหยัดเรียบง่าย ทำตามลำดับขั้นตอน)

๑. วางแผนการทำงานร่วมกันอย่างไร ก่อให้เกิดการพัฒนาอะไรบ้าง

๒. กำหนดวัตถุประสงค์ กรอบภาระงาน การปฏิบัติ ค้นหาประเด็น พัฒนาแยกย่อย ใหญ่-ย่อย

๓. ศึกษาเอกสารสำคัญที่เกี่ยวข้อง พัฒนาคู่มือ

๔. ดำเนินการพัฒนาครู (นักวิจัย)

๕. ลดทอนเนื้อหาที่ซ้ำซ้อน คัดเลือกที่ทันสมัย นำไปใช้ในชีวิตได้จริง เหมาะสมกับบริบทท้องถิ่น

๖. บูรณาการตัวชี้วัดปลายทางข้ามกลุ่มสาระ + สมรรถนะที่สำคัญ + คุณลักษณะที่พึงประสงค์

๗. เลือกกระบวนการเรียนรู้ที่เหมาะสมโดยเน้น Active Learning ตามหลัก “ศาสตร์พระราชา”

๘. เลือกสื่อ แหล่งเรียนรู้ Soft Power ในท้องถิ่นเพื่อต่อยอด สืบทอดและสร้างรายได้

๙. กำหนดวิธีการวัดและประเมินผล

STEP ๔ : กำหนดกลยุทธ์ การเรียนรู้เชิงรุก Active Learning +Design Thinking (ไม่ติดตำรา เน้นการมีส่วนร่วม)

๑. ครูผู้สอนได้พัฒนาศักยภาพอะไรบ้าง เกิดองค์ความรู้ด้านใด
๒. กำหนดชุมชนทรัพย์ที่มีคุณค่าของไทย ในท้องถิ่น เพื่อเติม Value ให้เกิดคุณค่ามหาศาล มาจัดเป็นหน่วยการเรียนรู้ ทั้งด้าน อาชีพ วัฒนธรรม ฯลฯ
๓. บูรณาการตัวชี้วัด + สมรรถนะที่สำคัญ + คุณลักษณะที่พึงประสงค์
๔. คัดเลือกเนื้อหาที่เน้นการสืบทอดและต่อยอด
๕. ปรับลด+กำหนด เน้นการต่อยอด สร้างสรรค์นวัตกรรม ชิ้นงานนักเรียนเน้น ๑ ชิ้น ครอบงำครุรวมได้ครบทุกตัวชี้วัด + สมรรถนะที่สำคัญ + คุณลักษณะที่พึงประสงค์ ที่สอดคล้องมากที่สุด
๖. คัดสรรสื่อ แหล่งเรียนรู้ ภูมิปัญญาไทย Soft Power ที่เหมาะสมกับบริบทของผู้เรียนและท้องถิ่น
๗. กำหนดวิธีวัดและประเมินที่ครอบคลุมเป้าหมาย
๘. ออกแบบกิจกรรมการเรียนรู้แบบ ๓ IN ๑ Step Active Learning ตามธรรมชาติรายวิชา และตามหลัก “ศาสตร์พระราชา”
๙. ตรวจสอบคุณภาพหน่วยการเรียนรู้
๑๐. แลกเปลี่ยน วิเคราะห์เชิงประเมินในทีมอย่างไร

STEP ๕ : ออกแบบชิ้นงาน สะท้อนเป้าหมาย ๑ ชิ้น ครอบงำครุรวม (ใช้ธรรมชาติช่วยธรรมชาติ)

๑. คลี่+ขยาย สมรรถนะที่สำคัญ คุณลักษณะที่พึงประสงค์ให้ชัดเจน เป้าหมายคืออะไร ระดับใด
๒. วิเคราะห์ตัวชี้วัดระหว่างทาง และจุดเน้นเพื่อพัฒนา
๓. วิเคราะห์ตัวชี้วัดปลายทาง และจุดเน้นเพื่อตัดสิน
๔. ออกแบบชิ้นงานตามธรรมชาติ ศักยภาพของนักเรียน

STEP ๖ : กำหนดแนวทางวัดและประเมินผล การประเมินเพื่อพัฒนาและประเมินเพื่อตัดสิน (เน้นประโยชน์ส่วนรวม)

๑. แลกเปลี่ยน วิเคราะห์เชิงประเมินในทีม กลุ่มสาระ แนวทาง วิธีการ เครื่องมือ ที่เหมาะสม มีอะไรบ้าง ครอบคลุมทุกเป้าหมายจริงหรือไม่
๒. ตัวชี้วัดระหว่างทาง
๓. ตัวชี้วัดปลายทาง
๔. สมรรถนะที่สำคัญ
๕. คุณลักษณะที่พึงประสงค์
๖. ทักษะแห่งศตวรรษที่ ๒๑

STEP ๗ : กำหนดกลยุทธ์การนิเทศเชิงรุก Active Learning แบบระเบิดจากข้างใน ตามหลัก “ศาสตร์พระราชา” (บริการ ณ จุดเดียว)

๑. ได้ร่วมกันประเมิน ติดตาม สรุปผลกันไหม อะไรบ้าง มีการขยายผลแก่ใครบ้าง ใช้วิธีการ แนวทาง หลักการอะไร
๒. เน้น “Invitational supervision” การนิเทศแบบเชิญชวน
๓. สร้างกระบวนการนิเทศแบบ “ระเบิดจากข้างใน” ตามแนว “ศาสตร์พระราชา”
๔. สร้างความเข้มแข็งของการนิเทศภายในสถานศึกษา
๕. สร้างระบบการนิเทศติดตาม หนุน ช่วยเหลือ ประสาน ทั้งแบบ PLC ออนไลน์และหลากหลายตามบริบทของครู และสถานศึกษา

STEP ๘ : รายงานการวิจัยและพัฒนาหลักสูตรสถานศึกษา ระยะที่ ๑

๑. เชื่อมโยงระดับนโยบายอะไร
๒. ยกระดับความรู้ในทีม ภาพรวม อะไร อย่างไร
๓. แลกเปลี่ยนวิเคราะห์ผลในทีมอะไรบ้าง
๔. สังเคราะห์องค์ความรู้ในทีม กลุ่มสาระ และภาพรวม เผยแพร่แนวคิดอะไรบ้าง

วัตถุประสงค์ของวิธีหรือแนวทางปฏิบัติที่เป็นเลิศ

การจัดทำหลักสูตรนี้มีวัตถุประสงค์หลักเพื่อสร้างและนำเสนอแนวทางในการจัดการศึกษาที่ตอบสนองต่อความต้องการของสังคมในศตวรรษที่ ๒๑ และโลกที่ผันผวน (VUCA World) โดยมุ่งเน้นการสร้างนวัตกรรมสังคมที่มีความสามารถรอบด้านและมีจิตสำนึกอันดีงาม ซึ่งจะบรรลุวัตถุประสงค์เฉพาะดังต่อไปนี้:

๑. เพื่อพัฒนาแนวทางการจัดการเรียนรู้ที่ทันสมัยและมีประสิทธิภาพ
๒. เพื่อส่งเสริมการบูรณาการองค์ความรู้ข้ามกลุ่มสาระการเรียนรู้
๓. เพื่อยกระดับศักยภาพและบทบาทของครูผู้สอน
๔. เพื่อสร้างกรอบการประเมินผลที่สอดคล้องและครอบคลุม
๕. เพื่อเป็นแนวทางในการพัฒนาบุคลากรที่มีคุณภาพสู่สังคม

เป้าหมายเชิงปริมาณ

โรงเรียนมีหลักสูตรสถานศึกษาเพื่อ “สร้างนวัตกรรมสังคม ในศตวรรษที่ ๒๑ + VUCA World ด้วยการเรียนรู้ Active Learning + Design Thinking ตามศาสตร์พระราชา แบบบูรณาการทุกกลุ่มสาระ” ที่ผ่านการพัฒนาและปรับปรุงหลักสูตรครบทุกกลุ่มสาระทุกช่วงชั้น

เป้าหมายเชิงคุณภาพ

โรงเรียนมีหลักสูตรสถานศึกษาเพื่อ “สร้างนวัตกรรมสังคม ในศตวรรษที่ ๒๑ + VUCA World ด้วยการเรียนรู้ Active Learning + Design Thinking ตามศาสตร์พระราชา แบบบูรณาการทุกกลุ่มสาระ” ที่ผ่านการพัฒนาและปรับปรุงให้สอดคล้องกับบริบทโรงเรียนความต้องการของท้องถิ่น ชุมชน เป็นหลักสูตรสถานศึกษาที่สามารถพัฒนานักเรียนให้เป็นนักเรียนที่มีความสมบูรณ์ทั้งร่างกายจิตใจและสติปัญญา

๒. แนวทาง/ขั้นตอนการดำเนินงาน/Flow Chart (แผนภูมิ) ของวิธีหรือแนวทางปฏิบัติที่เป็นเลิศ

- การมีวิสัยทัศน์ร่วมกัน (Shared Vision): ผู้บริหาร ครู บุคลากร และผู้เกี่ยวข้องทุกคนต้องเข้าใจและเห็นพ้องต้องกันในเป้าหมายและคุณค่าของหลักสูตร
- การมีส่วนร่วม (Participation): ส่งเสริมการมีส่วนร่วมจากทุกภาคส่วนในการวางแผน ดำเนินการ และประเมินผล
- การสนับสนุนอย่างต่อเนื่อง (Continuous Support): ทั้งในด้านทรัพยากร งบประมาณ การพัฒนาบุคลากร และขวัญกำลังใจ
- การนิเทศและติดตามผล (Supervision & Monitoring): เพื่อให้แน่ใจว่าการดำเนินงานเป็นไปตามแผนและสามารถปรับปรุงแก้ไขได้ทันที่
- การเรียนรู้และปรับปรุง (Learning & Improvement): เปิดรับข้อมูลป้อนกลับและนำมาใช้ในการพัฒนาหลักสูตรและการจัดการเรียนการสอนอย่างต่อเนื่อง

แนวทางการบริหารจัดการในแต่ละมิติ:

๑. การบริหารจัดการด้านนโยบายและการวางแผน:

- กำหนดนโยบายที่ชัดเจน: ผู้บริหารสถานศึกษาต้องกำหนดนโยบายที่สนับสนุนการใช้หลักสูตรนี้อย่างชัดเจน เป็นลายลักษณ์อักษร และสื่อสารให้ทุกคนเข้าใจ
- จัดทำแผนปฏิบัติการ: พัฒนาแผนปฏิบัติการที่ละเอียดและเป็นรูปธรรม กำหนดวัตถุประสงค์ กิจกรรม ผู้รับผิดชอบ ระยะเวลา งบประมาณ และตัวชี้วัดความสำเร็จสำหรับแต่ละระยะของการดำเนินงาน
- จัดโครงสร้างองค์กร: อาจต้องมีการปรับโครงสร้างการทำงาน หรือจัดตั้งคณะทำงาน/คณะกรรมการหลักสูตรที่เป็นตัวแทนจากทุกกลุ่มสาระ เพื่อรับผิดชอบการขับเคลื่อนหลักสูตรโดยเฉพาะ
- สร้างวัฒนธรรมองค์กรที่เอื้อต่อการเรียนรู้และนวัตกรรม: ส่งเสริมบรรยากาศการเรียนรู้แบบเปิด ความคิดสร้างสรรค์ การยอมรับความผิดพลาด และการทำงานเป็นทีม

๒. การบริหารจัดการด้านบุคลากร:

- พัฒนาครูผู้สอน (Teacher Development):
 - อบรมเชิงปฏิบัติการ: จัดอบรมเข้มข้นในเรื่อง Active Learning, Design Thinking, และการประยุกต์ใช้ศาสตร์พระราชากับการเรียนการสอน
 - สร้างชุมชนการเรียนรู้ทางวิชาชีพ (PLC): ส่งเสริมให้ครูรวมกลุ่มกันเพื่อแลกเปลี่ยนเรียนรู้ วางแผนการสอนร่วมกัน แก้ปัญหา และพัฒนาสื่อ/นวัตกรรมการเรียนรู้
 - พี่เลี้ยงและโค้ช (Mentoring & Coaching): จัดให้มีครูพี่เลี้ยง หรือผู้เชี่ยวชาญคอยให้คำแนะนำและโค้ชแก่ครูผู้สอนอย่างสม่ำเสมอ
 - ส่งเสริมการวิจัยในชั้นเรียน (Action Research): กระตุ้นให้ครูทำวิจัยเพื่อพัฒนาการเรียนการสอนและแก้ไขปัญหาที่พบ
- สร้างความเข้าใจและทัศนคติที่ดี: ชี้ให้เห็นถึงประโยชน์ของหลักสูตรต่อผู้เรียนและสังคม รวมถึงสร้างขวัญกำลังใจและแรงจูงใจให้ครูและบุคลากร
- การมอบหมายงาน: จัดอัตรากำลังและมอบหมายครูผู้สอนให้เหมาะสมกับภาระงานและศักยภาพ โดยคำนึงถึงการบูรณาการข้ามกลุ่มสาระ

๓. การบริหารจัดการด้านหลักสูตรและการจัดการเรียนรู้:

- พัฒนาหน่วยการเรียนรู้แบบบูรณาการ: สนับสนุนให้ครูร่วมกันออกแบบหน่วยการเรียนรู้หรือโครงการ (Project-Based Learning) ที่เชื่อมโยงหลายกลุ่มสาระ และเน้นการแก้ปัญหาสังคมด้วยกระบวนการ Design Thinking
- ปรับปรุงหลักสูตรสถานศึกษา: ทบทวนและปรับปรุงหลักสูตรสถานศึกษาให้สอดคล้องกับหลักสูตรใหม่ โดยกำหนดผลลัพธ์การเรียนรู้ที่ชัดเจน และเชื่อมโยงกับคุณลักษณะนวัตกรสังคมและศาสตร์พระราช
- จัดกิจกรรมเสริมหลักสูตร: จัดกิจกรรมเสริมที่ส่งเสริมทักษะนวัตกรสังคม เช่น การเข้าค่ายนวัตกรรม, การประกวดโครงงาน, การไปศึกษาดูงานชุมชน/องค์กรที่ทำนวัตกรรมเพื่อสังคม

๔. การบริหารจัดการด้านทรัพยากรและสิ่งอำนวยความสะดวก:

- จัดสรรงบประมาณ: จัดสรรงบประมาณอย่างเพียงพอและเหมาะสมสำหรับ:
 - การพัฒนาบุคลากร (อบรม ศึกษาดูงาน)

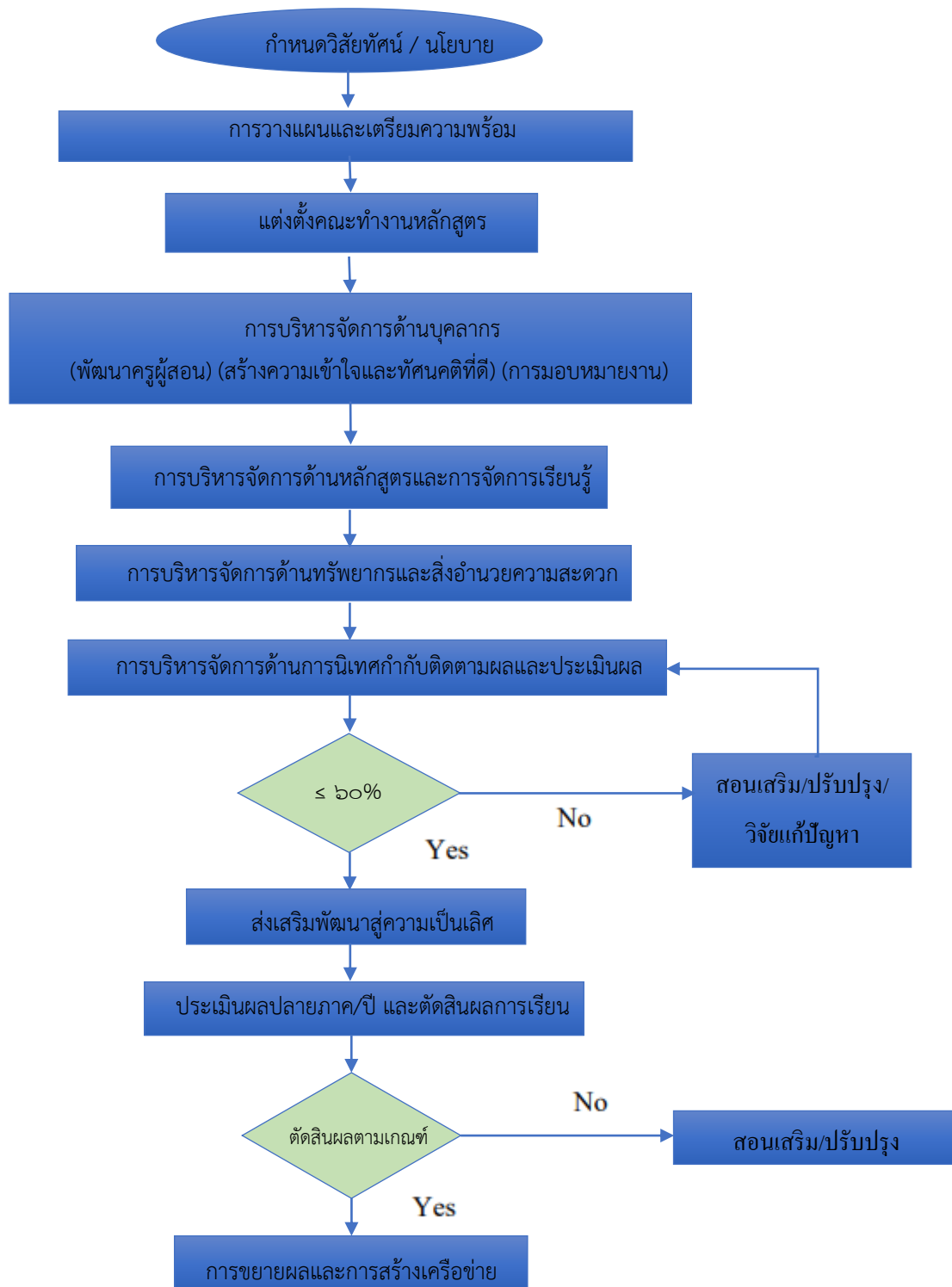
- การจัดหาสื่อการเรียนรู้ อุปกรณ์ และเทคโนโลยีที่จำเป็น (เช่น อุปกรณ์สำหรับทำ Prototype, ซอฟต์แวร์)
- การจัดสภาพแวดล้อมและแหล่งเรียนรู้ (เช่น ห้อง maker space, ห้องเรียนรู้แบบยืดหยุ่น)
- ค่าใช้จ่ายในการดำเนินโครงการ/กิจกรรมของผู้เรียน
- **จัดหาและพัฒนาแหล่งเรียนรู้:**
 - **ภายในสถานศึกษา:** ห้องเรียน ห้องปฏิบัติการ ห้องสมุด สวนเกษตร หรือพื้นที่ที่สามารถปรับเปลี่ยนเป็นพื้นที่สำหรับสร้างสรรค์ (Maker space)
 - **ภายนอกสถานศึกษา:** สร้างเครือข่ายความร่วมมือกับชุมชน องค์กรปกครองส่วนท้องถิ่น หน่วยงานภาครัฐ ภาคเอกชน หรือผู้เชี่ยวชาญในสาขาต่างๆ เพื่อเป็นแหล่งเรียนรู้และโอกาสในการลงมือปฏิบัติจริง

๕. การบริหารจัดการด้านการนิเทศ กำกับ ติดตาม และประเมินผล:

- **ระบบนิเทศภายใน:** ผู้บริหารและหัวหน้ากลุ่มสาระ/คณะทำงานควรมีการนิเทศการจัดการเรียนการสอนอย่างสม่ำเสมอ ให้ข้อเสนอแนะและช่วยเหลือครู
- **การติดตามและรวบรวมข้อมูล:** พัฒนาระบบการติดตามผลการดำเนินงานและรวบรวมข้อมูล ทั้งเชิงปริมาณและเชิงคุณภาพ (เช่น แบบสังเกตชั้นเรียน, สัมภาษณ์ผู้เรียน/ครู, ผลงานผู้เรียน)
- **ประเมินผลหลักสูตร:** ประเมินผลหลักสูตรอย่างเป็นระบบและรอบด้านในทุกขั้นตอน (Input, Process, Output, Outcome) เพื่อดูว่าหลักสูตรบรรลุวัตถุประสงค์หรือไม่ และมีข้อควรปรับปรุงแก้ไขอย่างไร
- **การนำผลการประเมินไปใช้:** นำผลการประเมินมาวิเคราะห์เพื่อวางแผนปรับปรุงและพัฒนาหลักสูตรการจัดการเรียนการสอน และการบริหารจัดการในภาพรวมอย่างต่อเนื่อง (PDCA Cycle)
- **รายงานผล:** รายงานผลการดำเนินงานและการประเมินผลให้ผู้บริหาร บุคลากร และผู้เกี่ยวข้องทราบ เพื่อสร้างความเข้าใจและการมีส่วนร่วมในการพัฒนาต่อไป

Flow Chart

การบริหารจัดการหลักสูตรสถานศึกษาเพื่อ “สร้างนวัตกรรม”ในศตวรรษที่ ๒๑ +VUCA World
ด้วยการเรียนรู้ active learning + design thinking”



๓. ผลลัพธ์/ผลการดำเนินการ

๑. ผลลัพธ์ที่เกิดขึ้นกับผู้เรียน (Students):

- การพัฒนาทักษะที่จำเป็นในศตวรรษที่ ๒๑ อย่างรอบด้าน:
 - ทักษะการคิดวิเคราะห์และแก้ปัญหา: ผู้เรียนสามารถวิเคราะห์สถานการณ์และระบุปัญหาทางสังคมได้อย่างลึกซึ้ง และเสนอแนวทางแก้ไขที่เป็นระบบและมีประสิทธิภาพ
 - ทักษะการคิดสร้างสรรค์และนวัตกรรม: ผู้เรียนมีความสามารถในการสร้างสรรค์แนวคิด นวัตกรรม และต้นแบบที่ตอบโจทย์ปัญหาทางสังคมและบริบทของชุมชนอย่างแท้จริง
 - ทักษะการทำงานร่วมกับผู้อื่น: ผู้เรียนสามารถทำงานเป็นทีม แลกเปลี่ยนเรียนรู้ และสร้างสรรค์ผลงานร่วมกับผู้อื่นได้อย่างมีประสิทธิภาพและเคารพความแตกต่าง
 - ทักษะการสื่อสาร: ผู้เรียนสามารถสื่อสารแนวคิด กระบวนการ และผลงานนวัตกรรมได้อย่างชัดเจน น่าสนใจ และน่าเชื่อถือ ทั้งการพูด การเขียน และการนำเสนอ
 - ทักษะการใช้เทคโนโลยีและสารสนเทศ: ผู้เรียนสามารถใช้เครื่องมือและเทคโนโลยีดิจิทัลในการสืบค้นข้อมูล ออกแบบ สร้าง และนำเสนอ นวัตกรรม
- การปลูกฝังคุณลักษณะของนวัตกรรมสังคม:
 - จิตสาธารณะและความรับผิดชอบต่อสังคม: ผู้เรียนมีความตระหนักและมุ่งมั่นที่จะสร้างสรรค์สิ่งดีๆ เพื่อประโยชน์สุขของส่วนรวมและประเทศชาติ
 - ความเห็นอกเห็นใจ (Empathy): ผู้เรียนสามารถทำความเข้าใจและเข้าถึงปัญหาและความต้องการของผู้อื่นในสังคมได้อย่างลึกซึ้ง
 - ความยืดหยุ่นและปรับตัวได้ดี (Resilience & Adaptability): ผู้เรียนสามารถรับมือกับการเปลี่ยนแปลง ความไม่แน่นอน ความซับซ้อน และความคลุมเครือของโลกยุค VUCA ได้อย่างมั่นใจ
 - ความมุ่งมั่นและไม่ย่อท้อ (Grit): ผู้เรียนมีความเพียรพยายาม อดทน และไม่ย่อท้อต่ออุปสรรคในการสร้างสรรค์นวัตกรรม
- การประยุกต์ใช้ศาสตร์พระราชาในการดำเนินชีวิตและการสร้างสรรค์: ผู้เรียนเข้าใจและสามารถนำหลักปรัชญาของเศรษฐกิจพอเพียงและหลักการทรงงานของในหลวงรัชกาลที่ ๙ ไปประยุกต์ใช้ในการคิดวิเคราะห์ สร้างสรรค์นวัตกรรมที่ยั่งยืน และใช้ชีวิตได้อย่างสมดุล

๒. ผลลัพธ์ที่เกิดขึ้นกับครูผู้สอน (Teachers):

- พัฒนาทักษะการจัดการเรียนรู้ที่ทันสมัย: ครูมีความเข้าใจและสามารถประยุกต์ใช้แนวทางการจัดการเรียนรู้แบบ Active Learning และ Design Thinking ได้อย่างมีประสิทธิภาพ
- เพิ่มพูนความรู้ความเข้าใจในศาสตร์พระราชา: ครูสามารถบูรณาการหลักการและคุณค่าจากศาสตร์พระราชาเข้ากับการเรียนการสอนได้อย่างเป็นธรรมชาติและลึกซึ้ง
- ส่งเสริมการทำงานร่วมกัน (Collaboration): ครูเกิดการรวมกลุ่มและสร้างชุมชนการเรียนรู้ทางวิชาชีพ (PLC) เพื่อแลกเปลี่ยนเรียนรู้ วางแผนการสอน และพัฒนานวัตกรรมการจัดการเรียนรู้ร่วมกันข้ามกลุ่มสาระ
- เป็นผู้อำนวยความสะดวกและโค้ช: ครูปรับบทบาทจากการเป็นผู้บรรยาย เป็นผู้กระตุ้นอำนวยความสะดวก ชี้แนะ และเป็นโค้ช (Coach) ให้แก่ผู้เรียน
- เกิดการพัฒนาตนเองอย่างต่อเนื่อง: ครูมีความกระตือรือร้นในการเรียนรู้สิ่งใหม่ๆ และพัฒนาตนเองอยู่เสมอ เพื่อให้ทันต่อการเปลี่ยนแปลง

๓. ผลลัพธ์ที่เกิดขึ้นกับหลักสูตรและการจัดการเรียนการสอน (Curriculum & Instruction):

- **หลักสูตรมีความทันสมัยและตอบโจทย์สังคม:** หลักสูตรมีความสอดคล้องกับความต้องการของสังคมและตลาดแรงงานในศตวรรษที่ ๒๑ และสามารถผลิตบุคลากรที่มีศักยภาพในการสร้างสรรค์และแก้ปัญหา
- **เกิดการบูรณาการความรู้และทักษะอย่างแท้จริง:** การเรียนการสอนจะไม่แยกส่วนตามกลุ่มสาระ แต่จะเชื่อมโยงความรู้ ทักษะ และกระบวนการจากทุกกลุ่มสาระเข้าด้วยกันในการแก้ปัญหาและสร้างสรรค์นวัตกรรม
- **การเรียนรู้มีความหมายและน่าสนใจมากขึ้น:** ผู้เรียนเกิดความกระตือรือร้นและมีความสุขกับการเรียนรู้ เนื่องจากได้ลงมือปฏิบัติจริงและได้เห็นผลลัพธ์ที่เป็นรูปธรรม
- **การประเมินผลมีคุณภาพและสะท้อนความสามารถจริง:** การประเมินเน้นตามสภาพจริง และสะท้อนถึงกระบวนการคิด ทักษะการลงมือทำ และคุณลักษณะของผู้เรียน
- **เกิดนวัตกรรมจัดการเรียนการสอน:** ครูเกิดการสร้างสรรค์วิธีการและสื่อการเรียนรู้ใหม่ๆ เพื่อส่งเสริมการเรียนรู้ตามหลักสูตร

๔. ผลลัพธ์ที่เกิดขึ้นกับสถานศึกษา (School/Institution):

- **สถานศึกษาเป็นองค์กรแห่งการเรียนรู้และนวัตกรรม:** มีวัฒนธรรมองค์กรที่ส่งเสริมการคิดสร้างสรรค์ การเรียนรู้ตลอดชีวิต และการทำงานร่วมกัน
- **ยกระดับคุณภาพการศึกษาของสถานศึกษา:** สถานศึกษากลายเป็นแหล่งเรียนรู้ที่ผลิตบุคลากรที่มีคุณภาพและเป็นที่ยอมรับ
- **เกิดความร่วมมือกับชุมชนและภาคีเครือข่าย:** สถานศึกษามีความสัมพันธ์ที่ดีกับชุมชน องค์กรภาครัฐ และเอกชน ในการสนับสนุนการจัดการเรียนรู้และนวัตกรรมการไปใช้ประโยชน์
- **การใช้ทรัพยากรอย่างคุ้มค่าและยั่งยืน:** การบริหารจัดการทรัพยากรเป็นไปอย่างมีประสิทธิภาพ และคำนึงถึงหลักปรัชญาของเศรษฐกิจพอเพียง

๕. ผลลัพธ์ที่เกิดขึ้นกับสังคมและประเทศชาติ (Society & Nation):

- **มีนวัตกรรมสังคมที่มีคุณภาพเพิ่มขึ้น:** สังคมได้บุคลากรที่มีความรู้ ความสามารถ และจิตสำนึกในการสร้างสรรค์นวัตกรรมเพื่อแก้ไขปัญหาสังคม
- **เกิดนวัตกรรมที่เป็นประโยชน์ต่อสังคม:** ผู้เรียนมีส่วนร่วมในการสร้างสรรค์นวัตกรรมที่สามารถนำไปใช้แก้ปัญหาในชุมชน สังคม และประเทศชาติได้จริง
- **เสริมสร้างความเข้มแข็งของชุมชนและสังคม:** การเรียนรู้และนวัตกรรมที่เกิดขึ้นจากหลักสูตรมีส่วนช่วยในการพัฒนาคุณภาพชีวิตและยกระดับความเป็นอยู่ของคนในสังคม
- **การพัฒนาประเทศอย่างยั่งยืน:** การประยุกต์ใช้ศาสตร์พระราชานำไปสู่การพัฒนาที่สมดุล และยั่งยืน ทั้งด้านเศรษฐกิจ สังคม และสิ่งแวดล้อม

โดยสรุปแล้ว การบริหารจัดการหลักสูตรอย่างมีประสิทธิภาพจะสร้างผลลัพธ์ที่เป็นรูปธรรมทั้งในด้านการพัฒนาผู้เรียน ครู หลักสูตร และสถานศึกษา ซึ่งท้ายที่สุดจะส่งผลดีต่อการพัฒนาสังคมและประเทศชาติให้ก้าวหน้าอย่างยั่งยืนต่อไป

การบริหารจัดการหลักสูตรที่เน้นการสร้างนวัตกรรมสังคมด้วยแนวทางที่กล่าวมาข้างต้น หากดำเนินการอย่างมีประสิทธิภาพ จะส่งผลกระทบต่อเชิงบวกอย่างมากต่อสถานศึกษาในหลายมิติ ดังนี้:

๑. ด้านการจัดการเรียนการสอนและหลักสูตร:

- **หลักสูตรมีความทันสมัยและตอบโจทย์โลกอนาคต:** สถานศึกษาจะมีหลักสูตรที่สอดคล้องกับความต้องการและทักษะที่จำเป็นในศตวรรษที่ ๒๑ และโลกยุค VUCA ที่เน้นการแก้ปัญหา การปรับตัว และการสร้างสรรค์นวัตกรรม
- **การเรียนรู้ที่เน้นผู้เรียนเป็นสำคัญและลงมือปฏิบัติจริง:** การจัดการเรียนการสอนจะเปลี่ยนจากการเน้นเนื้อหาไปสู่การเน้นกระบวนการเรียนรู้ที่ผู้เรียนมีส่วนร่วมอย่างกระตือรือร้น (Active Learning) และได้ลงมือสร้างสรรค์สิ่งต่างๆ ผ่านกระบวนการ Design Thinking
- **การบูรณาการความรู้ข้ามกลุ่มสาระอย่างแท้จริง:** สถานศึกษาจะสามารถหลายกำแพงระหว่างกลุ่มสาระต่างๆ ทำให้ผู้เรียนเห็นความเชื่อมโยงของวิชาความรู้และสามารถนำมาประยุกต์ใช้ในการแก้ปัญหาที่ซับซ้อนได้อย่างเป็นองค์รวม
- **การประเมินผลที่เน้นสมรรถนะและทักษะ:** ระบบการวัดและประเมินผลของสถานศึกษาจะมีความหลากหลายและสะท้อนถึงความสามารถในการคิดวิเคราะห์ การแก้ปัญหา และการสร้างสรรค์นวัตกรรมของผู้เรียนได้ดียิ่งขึ้น

๒. ด้านศักยภาพบุคลากร (ครูและผู้บริหาร):

- **ครูมีทักษะการสอนที่ยืดหยุ่นและทันสมัย:** ครูผู้สอนได้รับการพัฒนาให้มีความรู้ความเข้าใจ และทักษะในการจัดการเรียนรู้แบบ Active Learning, Design Thinking และการบูรณาการความรู้ ทำให้เกิดวิธีการสอนที่หลากหลายและน่าสนใจยิ่งขึ้น
- **เกิดวัฒนธรรมการเรียนรู้และพัฒนาวิชาชีพในหมู่ครู:** การส่งเสริมให้ครูทำงานร่วมกันเป็นชุมชนการเรียนรู้ทางวิชาชีพ (PLC) จะทำให้เกิดการแลกเปลี่ยนประสบการณ์ การพัฒนาสื่อการสอน และการแก้ปัญหาร่วมกันอย่างต่อเนื่อง
- **ผู้บริหารมีบทบาทผู้นำเชิงนวัตกรรม:** ผู้บริหารจะได้รับการพัฒนาให้มีวิสัยทัศน์ที่กว้างไกล มีความเข้าใจในแนวทางการศึกษาแบบใหม่ และสามารถเป็นผู้นำในการขับเคลื่อนการเปลี่ยนแปลงในสถานศึกษา

๓. ด้านวัฒนธรรมและบรรยากาศของสถานศึกษา:

- **สถานศึกษาเป็น "องค์กรแห่งนวัตกรรม":** เกิดวัฒนธรรมองค์กรที่ส่งเสริมการคิดสร้างสรรค์ การทดลองการกล้าทำและการเรียนรู้จากความผิดพลาด
- **บรรยากาศการเรียนรู้ที่กระตือรือร้นและท้าทาย:** ผู้เรียนจะรู้สึกสนุกกับการเรียนรู้ มีแรงจูงใจในการแก้ปัญหา และกล้าที่จะแสดงความคิดเห็นและสร้างสรรค์
- **ปลูกฝังคุณธรรมและจิตสำนึกเพื่อสังคม:** การนำศาสตร์พระราชามาเป็นรากฐานจะช่วยหล่อหลอมให้ผู้เรียนและบุคลากรมีคุณธรรม จริยธรรม และความรับผิดชอบต่อสังคมสิ่งแวดล้อม

๔. ด้านทรัพยากรและสิ่งอำนวยความสะดวก:

- **การปรับปรุงและใช้พื้นที่อย่างสร้างสรรค์:** สถานศึกษาจะมีการปรับปรุงหรือจัดสร้างพื้นที่ที่เอื้อต่อการเรียนรู้แบบ Active Learning และ Design Thinking เช่น ห้องเรียนรู้แบบยืดหยุ่น (Flexible Learning Space), Makerspace, หรือพื้นที่สำหรับทำงานโครงการ
- **การจัดการและใช้เทคโนโลยีอย่างมีประสิทธิภาพ:** มีการจัดการและนำเทคโนโลยี อุปกรณ์ และสื่อการเรียนรู้ที่จำเป็นมาใช้สนับสนุนกระบวนการสร้างสรรค์นวัตกรรม

- การสร้างเครือข่ายแหล่งเรียนรู้นอกสถานศึกษา: สถานศึกษาจะพัฒนาความสัมพันธ์กับชุมชน องค์กรท้องถิ่น หรือผู้เชี่ยวชาญ เพื่อขยายแหล่งเรียนรู้และโอกาสในการลงมือปฏิบัติจริงของผู้เรียน

๕. ด้านภาพลักษณ์และชื่อเสียงของสถานศึกษา:

- ยกระดับคุณภาพและมาตรฐานการศึกษา: สถานศึกษาจะได้รับการยอมรับในฐานะผู้บุกเบิก และผู้นำในการจัดการศึกษาที่ตอบสนองความท้าทายของโลกอนาคต
- ดึงดูดผู้เรียนและบุคลากรที่มีคุณภาพ: ภาพลักษณ์ที่ดีจะส่งผลให้สถานศึกษาสามารถดึงดูดผู้เรียนที่มีความสนใจ ผู้ปกครองที่เห็นความสำคัญ และบุคลากรที่มีศักยภาพสูงเข้ามาร่วมงาน
- เป็นที่พึงและเป็นส่วนหนึ่งของการพัฒนาชุมชน: นวัตกรรมที่เกิดจากผู้เรียนและกิจกรรมของสถานศึกษาจะสร้างประโยชน์ให้กับชุมชน ทำให้สถานศึกษาเป็นที่ยอมรับและมีความสำคัญต่อการพัฒนาท้องถิ่น

การบริหารจัดการเพื่อให้การจัดการเรียนการสอนหลักสูตรเพื่อสร้างนวัตกรรมสังคมในศตวรรษ

ที่ ๒๑ +VUCA World ด้วยการเรียนรู้ Active Learning + Design Thinking ตามศาสตร์พระราชา แบบบูรณาการทุกกลุ่มสาระประสบความสำเร็จนั้น ต้องอาศัยปัจจัยสำคัญหลายประการที่ทำงานร่วมกันอย่างเป็นระบบ นี่คือปัจจัยแห่งความสำเร็จหลักๆ:

๔. ปัจจัยเกื้อหนุน/ปัจจัยแห่งความสำเร็จ

๑. ภาวะผู้นำที่เข้มแข็งและมีวิสัยทัศน์ (Strong and Visionary Leadership):

- ความเข้าใจและมุ่งมั่น: ผู้บริหารสูงสุดของสถานศึกษาต้องมีความเข้าใจอย่างลึกซึ้งในแนวคิดหลักการ และเป้าหมายของหลักสูตร (นวัตกรรมสังคม, VUCA, AL, DT, ศาสตร์พระราชา, บูรณาการ) และมีความมุ่งมั่นอย่างแรงกล้าที่จะขับเคลื่อนการเปลี่ยนแปลง
- การสร้างวิสัยทัศน์ร่วมกัน: สามารถสื่อสารและสร้างความเข้าใจให้บุคลากรทุกระดับเห็นถึงความสำคัญและเป้าหมายร่วมกันในการสร้างนวัตกรรมสังคม
- การสนับสนุนอย่างเต็มที่: ให้การสนับสนุนด้านนโยบาย งบประมาณ ทรัพยากร และขวัญกำลังใจอย่างต่อเนื่อง

๒. การพัฒนาบุคลากร (ครูและผู้บริหาร) อย่างต่อเนื่องและเป็นระบบ (Continuous and Systematic Professional Development):

- การยกระดับความสามารถ: จัดอบรมเชิงปฏิบัติการที่เข้มข้นและต่อเนื่องในเรื่อง Active Learning, Design Thinking, การบูรณาการหลักสูตร และการประยุกต์ใช้ศาสตร์พระราชาในการจัดการเรียนการสอน
- การสร้างชุมชนการเรียนรู้ทางวิชาชีพ (PLC): ส่งเสริมให้ครูและบุคลากรเกิดการรวมกลุ่ม แลกเปลี่ยนเรียนรู้ วางแผนการสอนร่วมกัน และสะท้อนคิดถึงการปฏิบัติงาน เพื่อสร้างความรู้ และแก้ปัญหาร่วมกัน
- การโค้ชและการเป็นพี่เลี้ยง (Coaching and Mentoring): มีระบบพี่เลี้ยงหรือผู้เชี่ยวชาญ คอยให้คำปรึกษา แนะนำ และโค้ชครูผู้สอนอย่างใกล้ชิด

๓. การออกแบบหลักสูตรและหน่วยการเรียนรู้ที่ยืดหยุ่นและบูรณาการอย่างแท้จริง (Flexible and Truly Integrated Curriculum and Unit Design):

- โครงสร้างที่เอื้อต่อการบูรณาการ: ออกแบบหลักสูตรที่มีโครงสร้างที่เปิดกว้างและยืดหยุ่นเพียงพอที่จะให้ครูสามารถบูรณาการเนื้อหาและทักษะข้ามกลุ่มสาระได้อย่างเป็นธรรมชาติ

- **เน้น Project-Based Learning และ Problem-Based Learning:** ออกแบบหน่วยการเรียนรู้หรือโครงการที่เน้นการแก้ปัญหาในโลกจริง โดยใช้กระบวนการ Design Thinking และผลานศาสตร์พระราช
 - **ความชัดเจนของผลลัพธ์การเรียนรู้:** กำหนดผลลัพธ์การเรียนรู้ (Learning Outcomes) ที่ชัดเจนในทุกๆระดับ ทั้งด้านความรู้ ทักษะ และคุณลักษณะนวัตกรสังคม
- ๔. การบริหารจัดการทรัพยากรและสิ่งอำนวยความสะดวกที่เหมาะสม (Appropriate Resource and Facility Management):**
- **งบประมาณที่เพียงพอ:** จัดสรรงบประมาณสำหรับการพัฒนาครู การจัดหาสื่อ/อุปกรณ์ (เช่น วัสดุทำต้นแบบ, อุปกรณ์เทคโนโลยี) และการปรับปรุงพื้นที่เรียนรู้
 - **พื้นที่การเรียนรู้ที่เอื้อต่อการสร้างสรรค์:** จัดให้มีห้องเรียนที่ยืดหยุ่น, Makerspace, ห้องปฏิบัติการที่ส่งเสริมการลงมือทำ, หรือพื้นที่ที่สามารถปรับใช้เพื่อการทำงานโครงการและการระดมสมองได้
 - **การเข้าถึงเทคโนโลยีและสารสนเทศ:** จัดให้ผู้เรียนและครูสามารถเข้าถึงแหล่งเรียนรู้ดิจิทัล เครื่องมือซอฟต์แวร์ และอุปกรณ์ที่จำเป็นต่อการสร้างนวัตกรรม
- ๕. วัฒนธรรมองค์กรที่ส่งเสริมการเรียนรู้ การทดลอง และนวัตกรรม (Organizational Culture that Fosters Learning, Experimentation, and Innovation):**
- **เปิดรับความผิดพลาด:** ส่งเสริมบรรยากาศที่ยอมรับความผิดพลาดเป็นส่วนหนึ่งของกระบวนการเรียนรู้และพัฒนา (Growth Mindset)
 - **การทำงานร่วมกัน:** สร้างวัฒนธรรมการทำงานเป็นทีม การแลกเปลี่ยนความคิดเห็น และการช่วยเหลือซึ่งกันและกันระหว่างบุคลากร
 - **การเรียนรู้ตลอดชีวิต:** กระตุ้นให้บุคลากรทุกคนมีความกระตือรือร้นในการเรียนรู้และพัฒนาตนเองอย่างต่อเนื่อง
 - **การมีส่วนร่วม:** ส่งเสริมการมีส่วนร่วมของบุคลากรทุกระดับในการวางแผน ดำเนินการ และประเมินผลหลักสูตร
- ๖. ความร่วมมือจากผู้มีส่วนได้ส่วนเสีย (Stakeholder Collaboration):**
- **ผู้ปกครองและชุมชน:** สร้างความเข้าใจและขอความร่วมมือจากผู้ปกครอง ชุมชน และองค์กรภายนอก เพื่อให้เกิดการสนับสนุนการเรียนรู้ การจัดหาแหล่งเรียนรู้ และการนำนวัตกรรมไปใช้ประโยชน์จริง
 - **เครือข่ายผู้เชี่ยวชาญ:** สร้างความสัมพันธ์กับผู้เชี่ยวชาญในสาขาต่างๆ องค์กรภาครัฐ เอกชน และ NGOs เพื่อเป็นแหล่งความรู้และโอกาสในการเรียนรู้จากประสบการณ์จริง
- ๗. ระบบการนิเทศ ติดตาม และประเมินผลที่มีประสิทธิภาพ (Effective Supervision, Monitoring, and Evaluation System):**
- **การติดตามผลอย่างต่อเนื่อง:** มีกลไกการนิเทศและติดตามการจัดการเรียนการสอนและผลการดำเนินงานของหลักสูตรอย่างสม่ำเสมอ
 - **การประเมินเพื่อการพัฒนา:** เน้นการประเมินผลเพื่อนำข้อมูลมาใช้ในการปรับปรุงและพัฒนาหลักสูตร การจัดการเรียนการสอน และการบริหารจัดการในภาพรวมอย่างต่อเนื่อง (PDCA Cycle)
 - **การสื่อสารผลการประเมิน:** มีการสื่อสารผลการประเมินอย่างโปร่งใสให้ผู้มีส่วนได้ส่วนเสียทราบ เพื่อสร้างความเข้าใจและการมีส่วนร่วม

ปัจจัยเหล่านี้ไม่ได้แยกส่วนกัน แต่ทำงานร่วมกันอย่างซับซ้อน การบริหารจัดการที่ดีจะสามารถเชื่อมโยงและขับเคลื่อนปัจจัยเหล่านี้ให้เกิดพลังร่วมกัน นำไปสู่ความสำเร็จในการสร้างนวัตกรรมสังคมที่มีคุณภาพตามเป้าหมายของหลักสูตร

๕. แนวทางการพัฒนาให้ยั่งยืน

๑. การสร้างผู้นำและทีมงานที่เข้มแข็งและมีวิสัยทัศน์ระยะยาว (Building Strong & Visionary Leadership and Teams):

- การพัฒนาผู้นำรุ่นใหม่: สร้างและพัฒนาผู้บริหารและหัวหน้าทีมงานในทุกระดับ ให้มีความเข้าใจในหลักสูตรและแนวคิดการเป็นนวัตกรรมสังคมอย่างลึกซึ้ง พร้อมทั้งมีทักษะในการขับเคลื่อนและบริหารจัดการการเปลี่ยนแปลงอย่างต่อเนื่อง
- การกระจายอำนาจและการมอบหมายงาน: ไม่ให้การขับเคลื่อนหลักสูตรขึ้นอยู่กับบุคคลใดบุคคลหนึ่ง แต่สร้างทีมงานที่เข้มแข็งและกระจายบทบาทหน้าที่ความรับผิดชอบ เพื่อให้เกิดความต่อเนื่องแม้มีการเปลี่ยนแปลงบุคลากร
- การสร้างวิสัยทัศน์ที่กว้างไกล: ผู้นำต้องสามารถมองเห็นทิศทางของสังคมและโลกในอนาคต และปรับวิสัยทัศน์ของหลักสูตรให้สอดคล้องกับการเปลี่ยนแปลงอยู่เสมอ

๒. การพัฒนาบุคลากรอย่างต่อเนื่องและเป็นระบบ (Continuous & Systematic Professional Development):

- การพัฒนาทักษะเชิงลึก: จัดอบรมและพัฒนาครูผู้สอนอย่างต่อเนื่องในประเด็นที่เกี่ยวข้องกับ Active Learning, Design Thinking, การประยุกต์ใช้ศาสตร์พระราชา, และการบูรณาการกลุ่มสาระ เพื่อให้ครูมีความเชี่ยวชาญและทันสมัย
- การสร้างวัฒนธรรม PLC (Professional Learning Community): ส่งเสริมให้ครูรวมกลุ่มกันเพื่อแลกเปลี่ยนเรียนรู้ แบ่งปันประสบการณ์ วางแผนการสอนร่วมกัน และแก้ปัญหาที่เกิดขึ้นจากการจัดการเรียนการสอนอย่างเป็นระบบ
- การเรียนรู้จากประสบการณ์จริง: จัดให้ครูได้มีโอกาสศึกษาดูงานจากสถานศึกษาหรือองค์กรอื่นที่ประสบความสำเร็จในการสร้างนวัตกรรมสังคม หรือมีส่วนร่วมในโครงการพัฒนาชุมชน เพื่อให้เกิดแรงบันดาลใจและแนวคิดใหม่ๆ

๓. การสร้างวัฒนธรรมองค์กรที่เอื้อต่อการเรียนรู้และนวัตกรรม (Fostering a Culture of Learning & Innovation):

- การยอมรับและเรียนรู้จากความผิดพลาด: สร้างบรรยากาศที่ส่งเสริมให้ครูและนักเรียนกล้าคิด กล้าทดลอง และกล้าทำ โดยไม่กลัวความผิดพลาด แต่เรียนรู้จากมันเพื่อพัฒนาต่อไป
- การส่งเสริมการทำงานร่วมกัน: ปลูกฝังวัฒนธรรมการทำงานร่วมกันเป็นทีม การแบ่งปันความรู้ และการช่วยเหลือซึ่งกันและกันทั้งในหมู่ครูและนักเรียน
- การสร้างแรงบันดาลใจ: มีการยกย่องและให้กำลังใจครูและนักเรียนที่สร้างสรรค์นวัตกรรม หรือมีส่วนร่วมในการพัฒนาสังคม เพื่อเป็นแบบอย่างและสร้างแรงบันดาลใจให้ผู้อื่น

๔. การบูรณาการศาสตร์พระราชาในทุกมิติของการดำเนินงาน (Deep Integration of King's Philosophy):

- ไม่ใช่แค่การเรียนการสอน: นำหลักปรัชญาของเศรษฐกิจพอเพียงและหลักการทรงงานมาเป็นแนวทางในการบริหารจัดการสถานศึกษา เช่น การใช้ทรัพยากรอย่างคุ้มค่า มีเหตุผล มีภูมิคุ้มกัน การทำงานเป็นทีม การคิดถึงประโยชน์ส่วนรวมก่อน

- เป็นแกนกลางของค่านิยม: ปลูกฝังให้ศาสตร์พระราชาเป็นค่านิยมหลักของสถานศึกษาที่สะท้อนในการตัดสินใจ การปฏิบัติงาน และการสร้างสรรค์นวัตกรรมของผู้เรียนและบุคลากร
๕. การออกแบบและพัฒนากระบวนการทำงานที่เป็นระบบและยืดหยุ่น (Developing Systematic & Flexible Processes):
- การจัดทำคู่มือและแนวปฏิบัติ: มีการจัดทำคู่มือหรือแนวปฏิบัติที่ชัดเจนสำหรับการจัดการเรียนการสอน การประเมินผล และการบริหารจัดการหลักสูตร เพื่อให้เกิดความต่อเนื่องและเป็นมาตรฐาน
 - การใช้ระบบ PDCA (Plan-Do-Check-Act): นำวงจรการวางแผน ดำเนินการ ตรวจสอบ และปรับปรุง มาใช้ในทุกระดับของการบริหารจัดการหลักสูตร เพื่อให้เกิดการเรียนรู้และพัฒนาอย่างต่อเนื่อง
 - ความยืดหยุ่นในการปรับตัว: ระบบการบริหารจัดการต้องมีความยืดหยุ่นเพียงพอที่จะปรับตัวและตอบสนองต่อความเปลี่ยนแปลงของสังคมและเทคโนโลยีในโลก VUCA ได้อย่างรวดเร็ว
๖. การสร้างและรักษาเครือข่ายความร่วมมือ (Building & Maintaining Strong Partnerships):
- เครือข่ายภายใน: เสริมสร้างความเข้มแข็งของเครือข่ายภายในสถานศึกษา เช่น ระหว่างกลุ่มสาระ ผู้บริหาร ครู และนักเรียน
 - เครือข่ายภายนอก: สร้างและรักษาความสัมพันธ์ที่ดีกับผู้ปกครอง ชุมชน องค์กรปกครองส่วนท้องถิ่น มหาวิทยาลัย ภาคเอกชน และองค์กรไม่แสวงหาผลกำไร เพื่อเป็นแหล่งเรียนรู้ แหล่งทุน และโอกาสในการนำนวัตกรรมไปใช้ประโยชน์จริง
๗. การบริหารจัดการทรัพยากรอย่างยั่งยืน (Sustainable Resource Management):
- การกระจายแหล่งทุน: ไม่พึ่งพาแหล่งทุนใดแหล่งทุนหนึ่ง แต่แสวงหาและสร้างแหล่งทุนที่หลากหลายและยั่งยืน เช่น กองทุนของสถานศึกษา การระดมทุนจากศิษย์เก่า/ชุมชน การขอรับทุนจากหน่วยงานภายนอก
 - การใช้ทรัพยากรอย่างมีประสิทธิภาพ: ส่งเสริมการใช้ทรัพยากรของสถานศึกษาอย่างคุ้มค่า ประหยัด และเป็นไปตามหลักปรัชญาของเศรษฐกิจพอเพียง
 - การลงทุนในโครงสร้างพื้นฐานที่ยั่งยืน: ลงทุนในการพัฒนาห้องเรียน อาคาร หรือเทคโนโลยีที่สามารถใช้งานได้ระยะยาว และสามารถปรับเปลี่ยนให้เข้ากับความต้องการในอนาคตได้
๘. การประเมินผลและการรายงานผลที่โปร่งใสและนำไปสู่การปรับปรุง (Transparent & Actionable Evaluation):
- ระบบการประเมินผลที่ครอบคลุม: มีการประเมินผลทั้งกระบวนการและผลลัพธ์ในทุกมิติอย่างสม่ำเสมอ ทั้งจากภายในและภายนอก
 - การใช้ข้อมูลเพื่อการตัดสินใจ: นำผลการประเมินมาวิเคราะห์อย่างจริงจัง เพื่อระบุจุดแข็ง จุดอ่อน และโอกาสในการพัฒนา และนำไปประกอบการตัดสินใจในการปรับปรุงหลักสูตร และการบริหารจัดการ
 - การรายงานผลที่โปร่งใส: สื่อสารผลการดำเนินงานและความคืบหน้าให้ผู้มีส่วนได้ส่วนเสียรับทราบอย่างสม่ำเสมอ เพื่อสร้างความเชื่อมั่นและการสนับสนุน

แนวทางเหล่านี้จะช่วยทำให้การบริหารจัดการหลักสูตรเพื่อสร้างนวัตกรรมไม่เพียงแต่ประสบความสำเร็จในระยะสั้น แต่ยังคงอยู่และพัฒนาต่อไปได้อย่างยั่งยืน กลายเป็นรากฐานที่มั่นคงของสถานศึกษาในการผลิตบุคลากรที่มีคุณภาพและเป็นกำลังสำคัญในการพัฒนาสังคมและประเทศชาติอย่างแท้จริง

๖. การเป็นต้นแบบให้กับหน่วยงานอื่น/การขยายผล และ/หรือรางวัลที่ได้รับ
โรงเรียนบ้านทับวัง

๗. ภาคผนวก (ร่องรอย หลักฐาน ภาพถ่าย ชิ้นงาน ฯลฯ)



ภาคผนวก

สรุปผลการติดตาม ตรวจสอบระบบการประกันคุณภาพภายในของสถานศึกษา

ตามกฎกระทรวงการประกันคุณภาพการศึกษา พ.ศ. ๒๕๖๑

โรงเรียนองค์การบริหารส่วนจังหวัดสุราษฎร์ธานี ๑ (ตอนสักผดุงวิทย์) ปีการศึกษา ๒๕๖๗

องค์ประกอบ/ประเด็นการติดตามตรวจสอบ	คะแนนเฉลี่ย	ระดับคุณภาพ	แปลความหมาย
องค์ประกอบที่ ๑ การกำหนดมาตรฐานการศึกษาของสถานศึกษา	๔.๗๕	๕	ดีเยี่ยม
องค์ประกอบที่ ๒ การจัดทำแผนพัฒนาการจัดการศึกษาของสถานศึกษาที่มุ่งคุณภาพตามมาตรฐานการศึกษาของสถานศึกษา	๔.๓๖	๔	ดีมาก
องค์ประกอบที่ ๓ การจัดระบบบริหารและสารสนเทศ	๔.๓๓	๔	ดีมาก
องค์ประกอบที่ ๔ การดำเนินงานตามแผนพัฒนาการจัดการศึกษาของสถานศึกษา	๕.๐๐	๕	ดีเยี่ยม
องค์ประกอบที่ ๕ การจัดให้มีการติดตามตรวจสอบคุณภาพการศึกษา	๔.๕๐	๕	ดีเยี่ยม
องค์ประกอบที่ ๖ การจัดให้มีการประเมินคุณภาพภายในตามมาตรฐานการศึกษาของสถานศึกษา	๔.๕๐	๕	ดีเยี่ยม
องค์ประกอบที่ ๗ การจัดทำรายงานประจำปีที่เป็นรายงานประเมินคุณภาพภายใน	๔.๖๗	๕	ดีเยี่ยม
องค์ประกอบที่ ๘ การจัดให้มีการพัฒนาคุณภาพการศึกษาอย่างต่อเนื่อง	๔.๐๐	๔	ดีมาก
สรุปผลการติดตามตรวจสอบระบบการประกันคุณภาพภายในของสถานศึกษา	๔.๕๑	๕	ดีเยี่ยม

สรุปผลการติดตาม ตรวจสอบระบบการประกันคุณภาพภายในของสถานศึกษา

ตามกฎกระทรวงการประกันคุณภาพการศึกษา พ.ศ. ๒๕๖๑

โรงเรียนองค์การบริหารส่วนจังหวัดสุราษฎร์ธานี ๒ (บ้านดอนเกลี้ยง) ปีการศึกษา ๒๕๖๗

องค์ประกอบ/ประเด็นการติดตามตรวจสอบ	คะแนนเฉลี่ย	ระดับคุณภาพ	แปลความหมาย
องค์ประกอบที่ ๑ การกำหนดมาตรฐานการศึกษาของสถานศึกษา	๔.๐๐	๔	ดีมาก
องค์ประกอบที่ ๒ การจัดทำแผนพัฒนาการจัดการศึกษาของสถานศึกษาที่มุ่งคุณภาพตามมาตรฐานการศึกษาของสถานศึกษา	๔.๔๖	๔	ดีมาก
องค์ประกอบที่ ๓ การจัดระบบบริหารและสารสนเทศ	๓.๖๗	๓	ดี
องค์ประกอบที่ ๔ การดำเนินงานตามแผนพัฒนาการจัดการศึกษาของสถานศึกษา	๕.๐๐	๕	ดีเยี่ยม
องค์ประกอบที่ ๕ การจัดให้มีการติดตามตรวจสอบคุณภาพการศึกษา	๓.๕๐	๓	ดี
องค์ประกอบที่ ๖ การจัดให้มีการประเมินคุณภาพภายในตามมาตรฐานการศึกษาของสถานศึกษา	๕.๐๐	๕	ดีเยี่ยม
องค์ประกอบที่ ๗ การจัดทำรายงานประจำปีที่เป็นรายงานประเมินคุณภาพภายใน	๓.๓๓	๓	ดี
องค์ประกอบที่ ๘ การจัดให้มีการพัฒนาคุณภาพการศึกษาอย่างต่อเนื่อง	๓.๐๐	๓	ดี
สรุปผลการติดตามตรวจสอบระบบการประกันคุณภาพภายในของสถานศึกษา	๔.๐๐	๔	ดีมาก

สรุปผลการติดตาม ตรวจสอบระบบการประกันคุณภาพภายในของสถานศึกษา

ตามกฎกระทรวงการประกันคุณภาพการศึกษา พ.ศ. ๒๕๖๑

โรงเรียนองค์การบริหารส่วนจังหวัดสุราษฎร์ธานี ๓ (บ้านนา) ปีการศึกษา ๒๕๖๗

องค์ประกอบ/ประเด็นการติดตามตรวจสอบ	คะแนนเฉลี่ย	ระดับคุณภาพ	แปลความหมาย
องค์ประกอบที่ ๑ การกำหนดมาตรฐานการศึกษาของสถานศึกษา	๔.๕๐	๕	ดีเยี่ยม
องค์ประกอบที่ ๒ การจัดทำแผนพัฒนาการจัดการศึกษาของสถานศึกษาที่มุ่งคุณภาพตามมาตรฐานการศึกษาของสถานศึกษา	๔.๑๘	๔	ดีมาก
องค์ประกอบที่ ๓ การจัดระบบบริหารและสารสนเทศ	๔.๐๐	๔	ดีมาก
องค์ประกอบที่ ๔ การดำเนินงานตามแผนพัฒนาการจัดการศึกษาของสถานศึกษา	๕.๐๐	๕	ดีเยี่ยม
องค์ประกอบที่ ๕ การจัดให้มีการติดตามตรวจสอบคุณภาพการศึกษา	๔.๐๐	๔	ดีมาก
องค์ประกอบที่ ๖ การจัดให้มีการประเมินคุณภาพภายในตามมาตรฐานการศึกษาของสถานศึกษา	๓.๕๐	๓	ดี
องค์ประกอบที่ ๗ การจัดทำรายงานประจำปีที่เป็นรายงานประเมินคุณภาพภายใน	๓.๓๓	๓	ดี
องค์ประกอบที่ ๘ การจัดให้มีการพัฒนาคุณภาพการศึกษาอย่างต่อเนื่อง	๓.๓๓	๓	ดี
สรุปผลการติดตาม ตรวจสอบระบบการประกันคุณภาพภายในของสถานศึกษา	๓.๙๘	๔	ดีมาก

สรุปภาพรวมผลการติดตาม ตรวจสอบระบบการประกันคุณภาพภายในของสถานศึกษา
ตามกฎกระทรวงการประกันคุณภาพการศึกษา พ.ศ. ๒๕๖๑

โรงเรียนสังกัดองค์การบริหารส่วนจังหวัดสุราษฎร์ธานี ปีการศึกษา ๒๕๖๗

องค์ประกอบ/ประเด็นการติดตามตรวจสอบ	คะแนนเฉลี่ย	ระดับคุณภาพ	แปลความหมาย
องค์ประกอบที่ ๑ การกำหนดมาตรฐานการศึกษาของสถานศึกษา	๔.๑๘	๔	ดีมาก
องค์ประกอบที่ ๒ การจัดทำแผนพัฒนาการจัดการศึกษาของสถานศึกษาที่มุ่งคุณภาพตามมาตรฐานการศึกษาของสถานศึกษา	๔.๓๓	๔	ดีมาก
องค์ประกอบที่ ๓ การจัดระบบบริหารและสารสนเทศ	๔.๐๐	๔	ดีมาก
องค์ประกอบที่ ๔ การดำเนินงานตามแผนพัฒนาการจัดการศึกษาของสถานศึกษา	๕.๐๐	๕	ดีเยี่ยม
องค์ประกอบที่ ๕ การจัดให้มีการติดตามตรวจสอบคุณภาพการศึกษา	๔.๐๐	๔	ดีมาก
องค์ประกอบที่ ๖ การจัดให้มีการประเมินคุณภาพภายในตามมาตรฐานการศึกษาของสถานศึกษา	๔.๓๓	๔	ดีมาก
องค์ประกอบที่ ๗ การจัดทำรายงานประจำปีที่เป็นรายงานประเมินคุณภาพภายใน	๓.๗๘	๓	ดี
องค์ประกอบที่ ๘ การจัดให้มีการพัฒนาคุณภาพการศึกษาอย่างต่อเนื่อง	๓.๔๔	๓	ดี
สรุปผลการติดตามตรวจสอบระบบการประกันคุณภาพภายในของสถานศึกษา	๔.๑๓	๔	ดีมาก

จุดเด่น

- โรงเรียนในสังกัดฯ ดำเนินงานระบบการประกันคุณภาพภายในของสถานศึกษาตามกฎกระทรวงการประกันคุณภาพการศึกษา พ.ศ. ๒๕๖๑ ในภาพรวมมีคุณภาพ ระดับ ดีมาก

จุดควรพัฒนา

- การเตรียมความพร้อมรับการติดตาม ตรวจสอบฯ อย่างเป็นระบบ ทั้งด้านข้อมูล เอกสารหลักฐาน ร่องรอยการดำเนินการต่างๆ อย่างครบถ้วน ชัดเจน เหมาะสม น่าเชื่อถือ ทุกองค์ประกอบ

ข้อเสนอแนะ/แนวทางการพัฒนา

- ควรกำหนดบทบาทหน้าที่ ของบุคลากรในสถานศึกษา และผู้เรียนร่วมรับผิดชอบ ในการดำเนินงานด้านการประกันคุณภาพภายในสถานศึกษาอย่างชัดเจน
- ควรกำหนดปฏิทินการดำเนินงานตามระบบการประกันคุณภาพภายในสถานศึกษาที่ชัดเจน และกำกับติดตามการดำเนินงานตามปฏิทินอย่างสม่ำเสมอ
- ควรนำผลการประเมินคุณภาพภายในสถานศึกษา ไปใช้ประโยชน์ในการพัฒนาการบริหาร และการเรียนการสอน



คำสั่งองค์การบริหารส่วนจังหวัดสุราษฎร์ธานี
ที่ ๖๐๑ /๒๕๖๘

เรื่อง ยกเลิกคำสั่งและแต่งตั้งคณะกรรมการประกันคุณภาพภายในของสถานศึกษา ระดับต้นสังกัด

ตามที่ องค์การบริหารส่วนจังหวัดสุราษฎร์ธานีได้มีคำสั่งที่ ๑๗๔๑/๒๕๖๖ ลงวันที่ ๒๐ พฤศจิกายน ๒๕๖๖ เรื่อง แต่งตั้งคณะกรรมการประกันคุณภาพภายในของสถานศึกษา ระดับต้นสังกัด นั้น

เนื่องจาก ปัจจุบันได้มีการเปลี่ยนแปลงตำแหน่ง ของเจ้าหน้าที่ที่ได้รับการแต่งตั้งเป็นคณะกรรมการฯ จึงขอยกเลิกคำสั่งองค์การบริหารส่วนจังหวัดสุราษฎร์ธานี ที่ ๑๗๔๑/๒๕๖๖ ลงวันที่ ๒๐ พฤศจิกายน ๒๕๖๖ และแต่งตั้งคณะกรรมการฯ ขึ้นใหม่

อาศัยอำนาจตามพระราชบัญญัติองค์การบริหารส่วนจังหวัด พ.ศ. ๒๕๔๐ และแก้ไขเพิ่มเติม ฉบับที่ ๕ พ.ศ. ๒๕๖๒ มาตรา ๓๕/๕ (๒) และพระราชบัญญัติระเบียบบริหารงานบุคคลส่วนท้องถิ่น พ.ศ. ๒๕๔๒ มาตรา ๑๕ แต่งตั้งคณะกรรมการประกันคุณภาพภายในสถานศึกษา ระดับต้นสังกัด ดังนี้

- | | | |
|------------------------------------|---|----------------------------|
| ๑) นายประยูรศักดิ์ รัตนะ | ผู้อำนวยการสำนักการศึกษา | ประธานกรรมการ |
| ๒) นางจรรุวรรณ ฉิมเรศ | ผู้อำนวยการส่วนบริหารการศึกษา | กรรมการ |
| ๓) นางสาวณัฐธาดา อนุพงศ์ | หัวหน้าฝ่ายบริหารการศึกษา | กรรมการ |
| ๔) นางสาวอรพินท์ ศรีสุวรรณ | นักวิชาการศึกษาปฏิบัติการ | กรรมการ |
| ๕) นายณัฐวัตร บัวพรหม | นักวิชาการศึกษาปฏิบัติการ | กรรมการ |
| ๖) นายทรงศักดิ์ ชูศักดิ์เกียรติกุล | นักวิชาการศึกษาชำนาญการ
ปฏิบัติหน้าที่ศึกษานิเทศก์ | กรรมการและเลขานุการ |
| ๗) นางสาวกนกอร ทอนเสาร์ | เจ้าพนักงานธุรการปฏิบัติงาน | กรรมการและผู้ช่วยเลขานุการ |

โดยให้คณะกรรมการฯ มีหน้าที่ พัฒนา ส่งเสริม กำกับดูแล และติดตามตรวจสอบคุณภาพการศึกษา ของโรงเรียนในสังกัดองค์การบริหารส่วนจังหวัดสุราษฎร์ธานี ตามกฎกระทรวงการประกันคุณภาพการศึกษา พ.ศ. ๒๕๖๑ ให้เกิดประสิทธิภาพต่อการพัฒนาคุณภาพการศึกษา

ทั้งนี้ ตั้งแต่บัดนี้เป็นต้นไป

สั่ง ณ วันที่ ๑๘ เมษายน พ.ศ. ๒๕๖๘

ดร.

(นายธนากร รื่นเกษิณี)

รองนายกองค์การบริหารส่วนจังหวัด ปฏิบัติราชการแทน
นายกองค์การบริหารส่วนจังหวัดสุราษฎร์ธานี



สำนักงานการศึกษา ศาสนาและวัฒนธรรม

องค์การบริหารส่วนจังหวัดสุราษฎร์ธานี

ถนนคอนนิก ตำบลมะขามเตี้ย อำเภอเมืองสุราษฎร์ธานี
จังหวัดสุราษฎร์ธานี ๘๔๐๐๐

Surat Thani Provincial Administrative Organization

เว็บไซต์ www.suratpao.go.th โทร. ๐๗๗-๒๐๔๑๗๔