



รายงานการสังเคราะห์

รายงานการประเมินตนเองของโรงเรียนในสังกัด
องค์การบริหารส่วนจังหวัดสุราษฎร์ธานี

ปีการศึกษา ๒๕๖๖

สำนักการศึกษา ศาสนาและวัฒนธรรม
องค์การบริหารส่วนจังหวัดสุราษฎร์ธานี



รายงานการสังเคราะห์

รายงานการประเมินตนเองของโรงเรียนในสังกัด
องค์การบริหารส่วนจังหวัดสุราษฎร์ธานี
ปีการศึกษา ๒๕๖๖

สำนักการศึกษา ศาสนาและวัฒนธรรม
องค์การบริหารส่วนจังหวัดสุราษฎร์ธานี

คำนำ

ตามพระราชบัญญัติการศึกษาแห่งชาติ พ.ศ. ๒๕๔๒ และที่แก้ไขเพิ่มเติมถึง (ฉบับที่ ๔) พ.ศ. ๒๕๖๒ หมวด ๖ มาตรา ๔๘ ได้ระบุให้หน่วยงานต้นสังกัดและสถานศึกษาจัดให้มีระบบการประกันคุณภาพภายใน ของสถานศึกษาและให้ถือว่าการประกันคุณภาพภายในเป็นส่วนหนึ่งของกระบวนการบริหาร การศึกษาที่ต้องดำเนินการอย่างต่อเนื่องโดยให้มีการจัดทำรายงานประจำปี เสนอต่อหน่วยงานต้นสังกัด และ หน้ วย ง าน ที่เกี่ยวข้อง เพื่อนำไปสู่การพัฒนาคุณภาพตามมาตรฐานการศึกษา รวมทั้งเพื่อรองรับการประเมินคุณภาพ ภายนอกต่อไป โดยกระทรวงมหาดไทยได้ประกาศมาตรฐานการศึกษา ระดับปฐมวัย มาตรฐานการศึกษา ระดับขั้นพื้นฐาน และแนวทางปฏิบัติในการดำเนินงานการประกันคุณภาพการศึกษา เพื่อการประกัน คุณภาพภายในโรงเรียนสังกัดองค์กรปกครองส่วนท้องถิ่น นั้น

โรงเรียนสังกัดองค์การบริหารส่วนจังหวัดสุราษฎร์ธานี จัดการศึกษาระดับปฐมวัย และระดับ การศึกษาขั้นพื้นฐาน มีระบบการประกันคุณภาพภายในสถานศึกษา ตามกรอบกฎกระทรวงการประกัน คุณภาพการศึกษา พ.ศ. ๒๕๖๑ และได้จัดส่งรายงานการประเมินตนเองของสถานศึกษาประจำปีการศึกษา ๒๕๖๖ ต่อองค์การบริหารส่วนจังหวัดสุราษฎร์ธานี เพื่อดำเนินการสังเคราะห์ผลการประเมิน คุณภาพภายใน ของโรงเรียนในสังกัด ซึ่งสามารถนำไปใช้พัฒนาคุณภาพการจัดการศึกษาของ โรงเรียนในสังกัดต่อไป

องค์การบริหารส่วนจังหวัดสุราษฎร์ธานี หวังเป็นอย่างยิ่งว่าผู้ที่เกี่ยวข้องจะได้รับประโยชน์จาก รายงาน การสังเคราะห์รายงานการประเมินตนเองของโรงเรียนสังกัดองค์การบริหารส่วนจังหวัดสุ ราษฎร์ธานี ปีการศึกษา ๒๕๖๖ ฉบับนี้ และขอขอบคุณ คณะกรรมการประกันคุณภาพภายใน สถานศึกษา ผู้ทรงคุณวุฒิ ผู้บริหาร ครูและบุคลากรทุกท่าน ที่มีส่วนร่วมในการจัดทำเอกสารฉบับนี้ให้ สมบูรณ์

สำนักการศึกษา ศาสนาและวัฒนธรรม
องค์การบริหารส่วนจังหวัดสุราษฎร์ธานี

สารบัญ

	หน้า
คำนำ.....	ก
สารบัญ.....	ข
ส่วนที่ ๑ ข้อมูลทั่วไปเกี่ยวกับการจัดการศึกษา.....	๑
ส่วนที่ ๒ แผนนโยบายการจัดการศึกษาของหน่วยงานต้นสังกัด.....	๗
ส่วนที่ ๓ วิธีดำเนินการสังเคราะห์ผลการประเมินตนเอง.....	๑๖
ส่วนที่ ๔ ผลการดำเนินการพัฒนา.....	๑๘
ส่วนที่ ๕ การปฏิบัติที่เป็นเลิศของต้นสังกัดและสถานศึกษา.....	๔๐
ภาคผนวก	

- สรุปผลติดตาม ตรวจสอบระบบการประกันคุณภาพภายในของสถานศึกษา ตามกฎกระทรวง
การประกันคุณภาพการศึกษา พ.ศ.๒๕๖๑
- คำสั่งแต่งตั้ง คณะกรรมการประกันคุณภาพภายในของสถานศึกษา ระดับต้นสังกัด

ส่วนที่ ๑

ข้อมูลทั่วไปเกี่ยวกับการจัดการศึกษา ของสถานศึกษาสังกัดองค์การบริหารส่วนจังหวัดสุราษฎร์ธานี

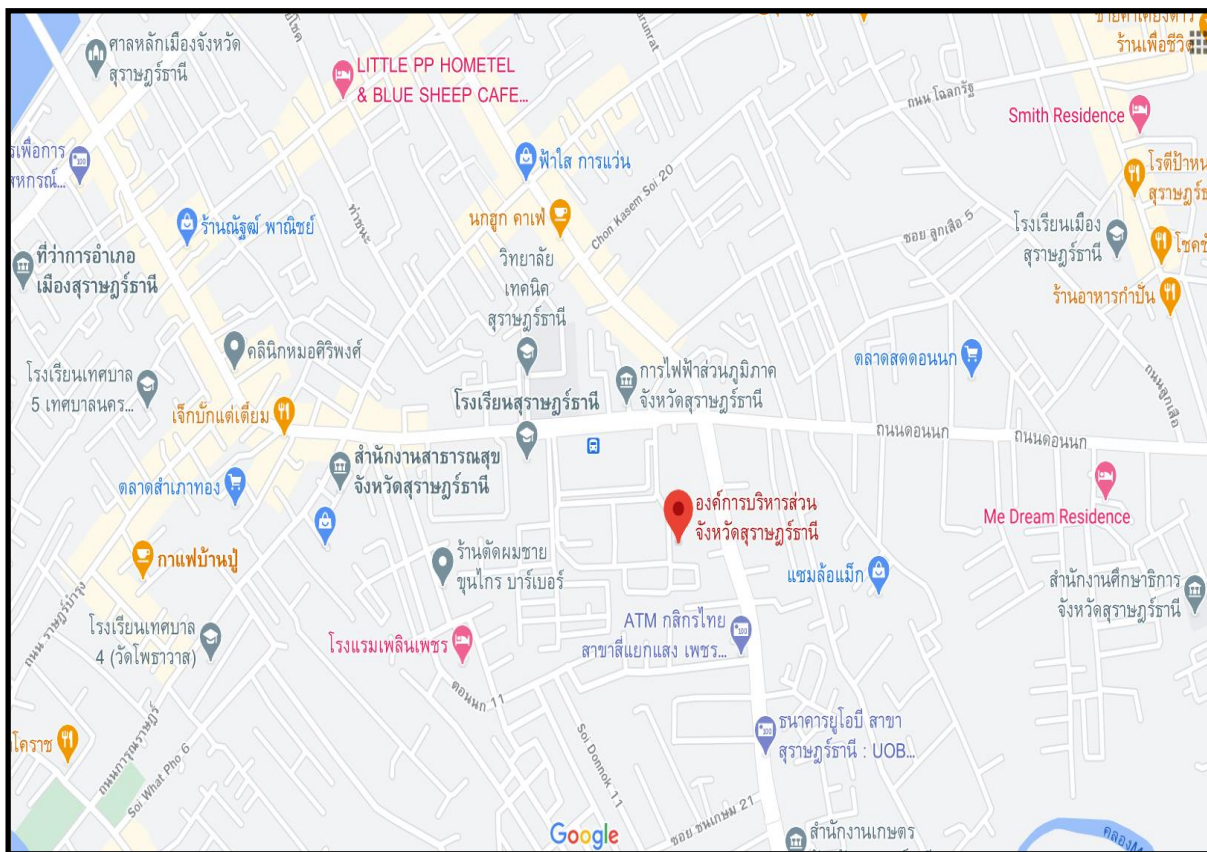
๑. ข้อมูลพื้นฐาน

๑.๑ ข้อมูลทั่วไปขององค์การบริหารส่วนจังหวัดสุราษฎร์ธานี

๑.๑.๑ ชื่อ องค์การบริหารส่วนจังหวัดสุราษฎร์ธานี ตั้งอยู่ ถนนดอนนก ตำบลมะขามเตี้ย อำเภอเมืองสุราษฎร์ธานี จังหวัดสุราษฎร์ธานี รหัสไปรษณีย์ ๘๔๐๐๐ โทรศัพท์ ๐๗๗-๒๗๒๙๔๑ โทรสาร ๐๗๗ - ๒๘๕๑๑๐ website : www.suratpao.go.th

๑.๑.๒ สำนักการศึกษา ศาสนาและวัฒนธรรม รับผิดชอบงานด้านการศึกษา และโรงเรียนในสังกัด องค์การบริหารส่วนจังหวัดสุราษฎร์ธานี จำนวน ๓ โรงเรียน โทรศัพท์ ๐๗๗-๒๐๔๑๓๔

แผนที่ตั้งขององค์การบริหารส่วนจังหวัดสุราษฎร์ธานี



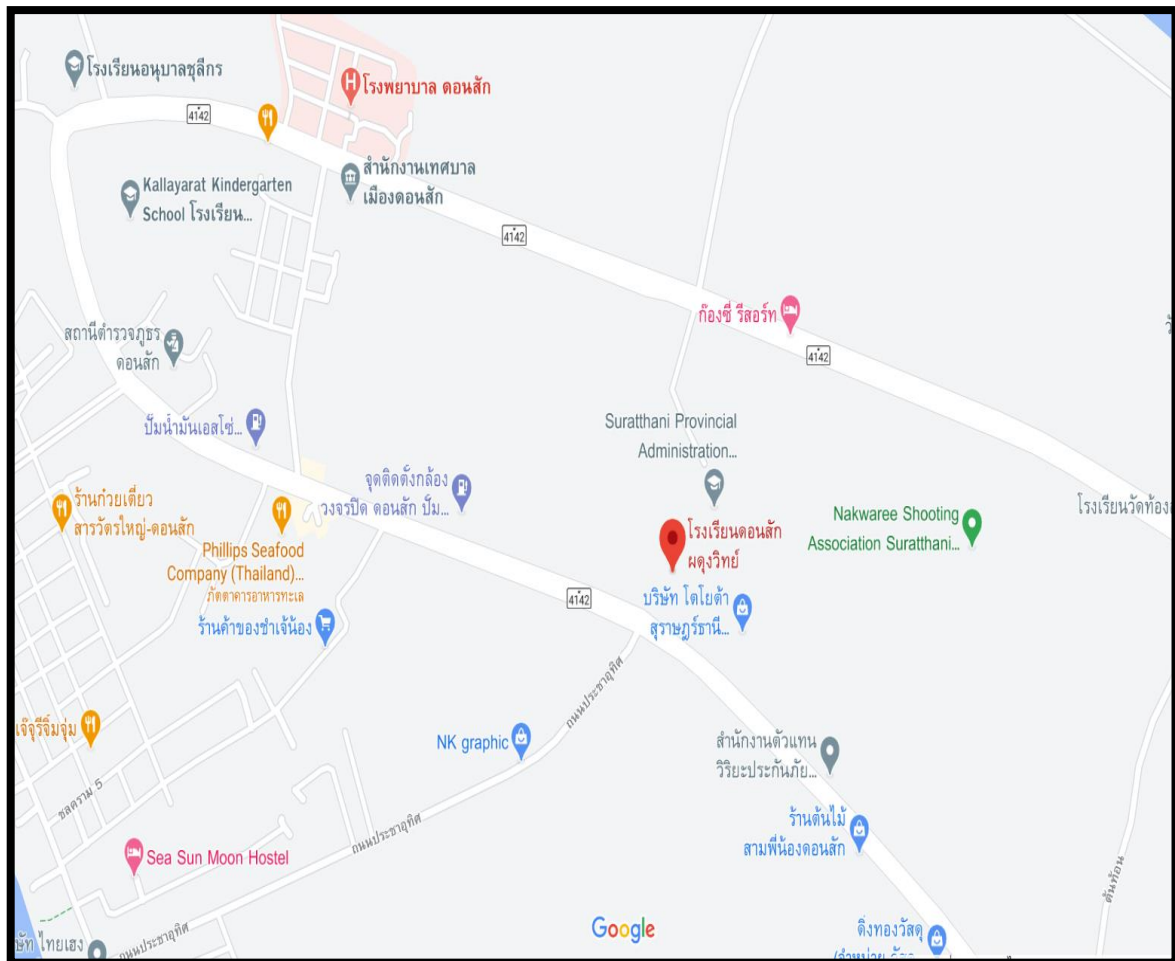
ภาพที่ ๑ แผนที่ตั้งองค์การบริหารส่วนจังหวัดสุราษฎร์ธานี

๑.๒ ข้อมูลทั่วไปของโรงเรียนในสังกัดองค์การบริหารส่วนจังหวัดสุราษฎร์ธานี

๑.๒.๑ โรงเรียนองค์การบริหารส่วนจังหวัดสุราษฎร์ธานี ๑ (ดอนสักผดุงวิทย์)

โรงเรียนองค์การบริหารส่วนจังหวัดสุราษฎร์ธานี ๑ (ดอนสักผดุงวิทย์) ตั้งอยู่เลขที่ ๓๙ หมู่ที่ ๕ ถนนบ้านโน-ดอนสัก ตำบลดอนสัก อำเภอดอนสัก จังหวัดสุราษฎร์ธานี รหัสไปรษณีย์ ๘๔๒๒๐ โทรศัพท์: ๐ ๗๗-๓๗ ๑๐ ๑๔ โทรสาร: ๐ ๗๗-๓๗ ๑๐ ๑๔ E-mail : donsakit@hotmail.com Website : www.donsakit.ac.th เปิดสอนตั้งแต่ระดับชั้นมัธยมศึกษาปีที่ ๑ ถึงระดับชั้นมัธยมศึกษาปีที่ ๖ และระดับประกาศนียบัตรวิชาชีพ (ปวช.) จำนวน ๒๘ ห้องเรียน มีเนื้อที่ ๓๖ ไร่

แผนที่โรงเรียนองค์การบริหารส่วนจังหวัดสุราษฎร์ธานี ๑ (ดอนสักผดุงวิทย์)

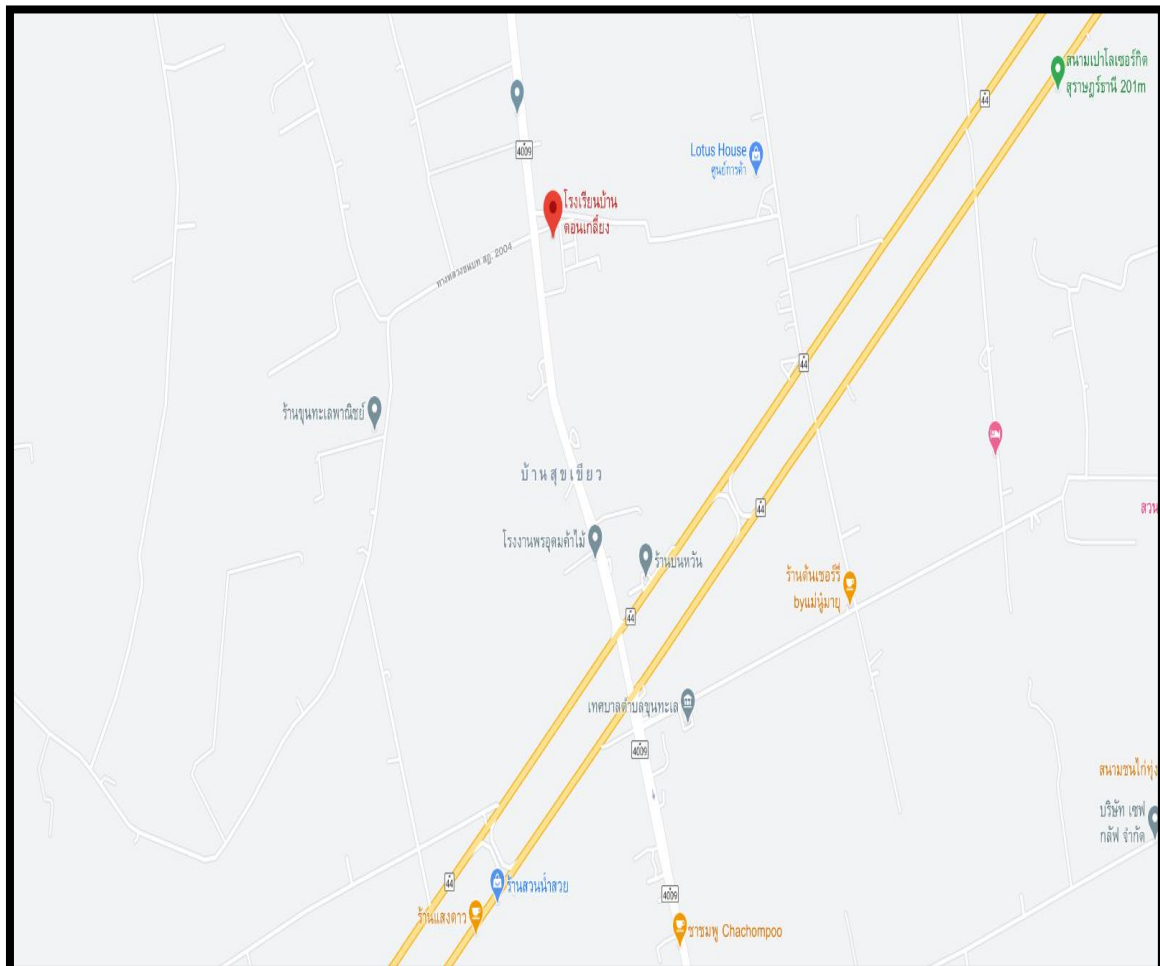


ภาพที่ ๒ แผนที่โรงเรียนองค์การบริหารส่วนจังหวัดสุราษฎร์ธานี ๑ (ดอนสักผดุงวิทย์)

๑.๒.๒ โรงเรียนองค์การบริหารส่วนจังหวัดสุราษฎร์ธานี ๒ (บ้านดอนเกลี้ยง)

โรงเรียนองค์การบริหารส่วนจังหวัดสุราษฎร์ธานี ๒ (บ้านดอนเกลี้ยง) ตั้งอยู่เลขที่ ๔๕/๘๓ หมู่ที่ ๓ ตำบลขุนทะเล อำเภอเมืองสุราษฎร์ธานี จังหวัดสุราษฎร์ธานี รหัสไปรษณีย์ ๘๔๑๐๐ โทรศัพท์ : ๐๗๗๕๕๔๑๑๘ โทรสาร : ๐๗๗ ๕๕๔๑๑๙ E-mail : bandonklaeng@hotmail.com Website : www.BK2.ac.th เปิดสอนตั้งแต่ระดับชั้นอนุบาลปีที่ ๑ ถึงระดับชั้นมัธยมศึกษาปีที่ ๓ จำนวน ๓๒ ห้องเรียน มีเนื้อที่ ๕๑ ไร่ ๓ งาน

แผนที่โรงเรียนองค์การบริหารส่วนจังหวัดสุราษฎร์ธานี ๒ (บ้านดอนเกลี้ยง)

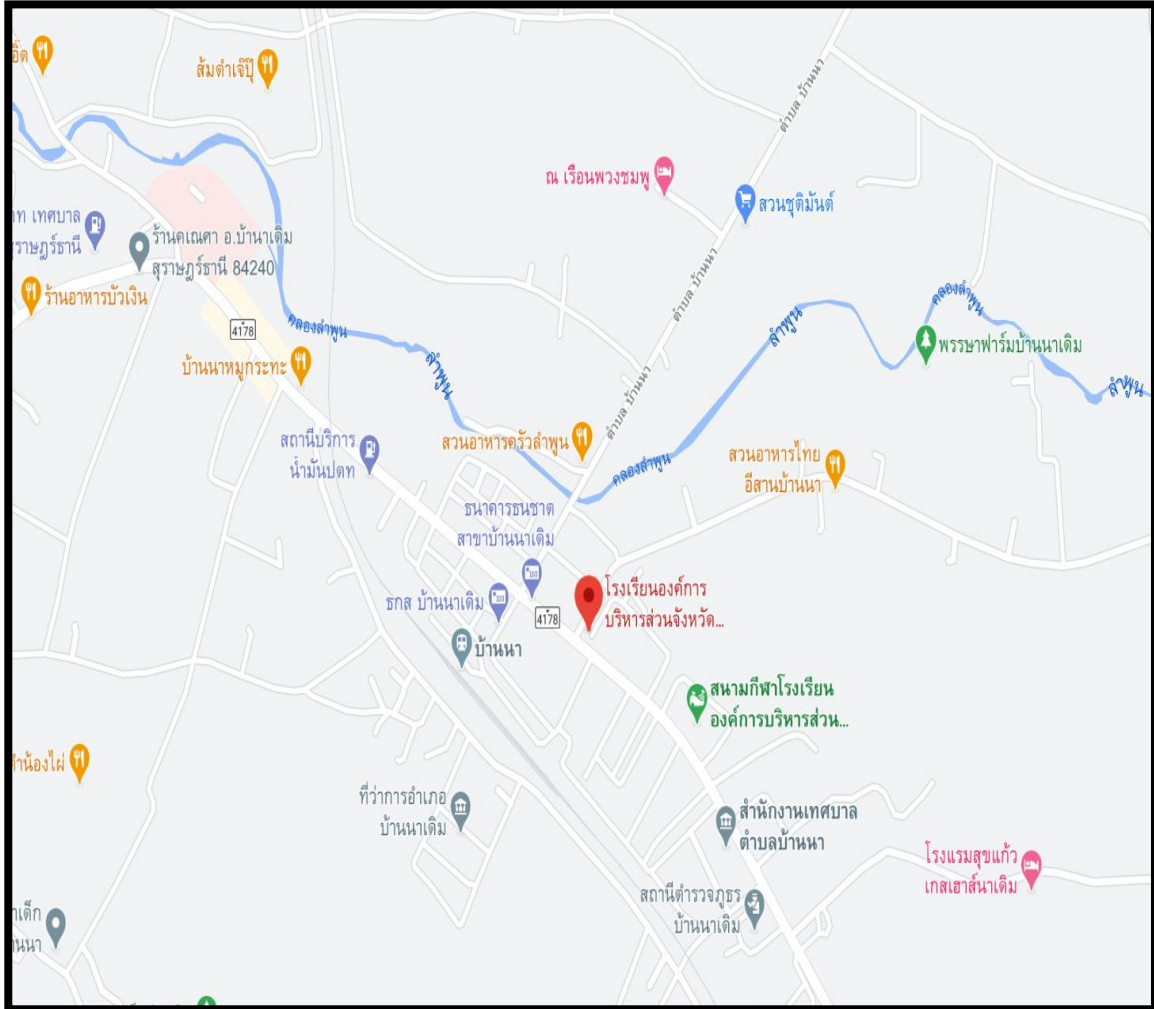


ภาพที่ ๓ แผนที่โรงเรียนองค์การบริหารส่วนจังหวัดสุราษฎร์ธานี ๒ (บ้านดอนเกลี้ยง)

๑.๒.๓ โรงเรียนองค์การบริหารส่วนจังหวัดสุราษฎร์ธานี ๓ (บ้านนา)

โรงเรียนองค์การบริหารส่วนจังหวัดสุราษฎร์ธานี ๓ (บ้านนา) ตั้งอยู่เลขที่ ๑๕๓ หมู่ที่ ๒ ตำบลบ้านนา อำเภอบ้านนาเดิม จังหวัดสุราษฎร์ธานี รหัสไปรษณีย์ ๘๔๒๔๐ โทรศัพท์ : ๐๗๗-๓๕๙๑๑๕ โทรสาร : ๐๗๗-๓๕๙๑๑๕ Email : bannaobj@hotmail.com เปิดสอนตั้งแต่ระดับชั้นอนุบาลปีที่ ๑ ถึงระดับชั้นมัธยมศึกษาปีที่ ๖ จำนวนทั้งสิ้น ๓๙ ห้องเรียน มีเนื้อที่ ๓๙ ไร่ ๒ งาน ๕๗.๕ ตารางวา

แผนที่โรงเรียนองค์การบริหารส่วนจังหวัดสุราษฎร์ธานี ๓ (บ้านนา)



ภาพที่ ๔ แผนที่โรงเรียนองค์การบริหารส่วนจังหวัดสุราษฎร์ธานี ๓ (บ้านนา)

๑.๓ ข้อมูลผู้บริหาร

โรงเรียนองค์การบริหารส่วนจังหวัดสุราษฎร์ธานี ๑ (ดอนสักผดุงวิทย์)

นายสมพร ฮวดเลี้ยง วุฒิการศึกษาสูงสุด ประกาศนียบัตรบัณฑิต สาขา บริหารการศึกษา
ดำรงตำแหน่ง ผู้อำนวยการสถานศึกษา วิทย์ฐานะ ผู้อำนวยการชำนาญการพิเศษ

โรงเรียนองค์การบริหารส่วนจังหวัดสุราษฎร์ธานี ๒ (บ้านดอนเกลี้ยง)

นายวิชัย โสพลพันธุ์ วุฒิการศึกษาสูงสุด ปริญญาโท สาขา การบริหารการศึกษา
ดำรงตำแหน่ง ผู้อำนวยการสถานศึกษา วิทย์ฐานะ ผู้อำนวยการชำนาญการพิเศษ

โรงเรียนองค์การบริหารส่วนจังหวัดสุราษฎร์ธานี ๓ (บ้านนา)

นางสาวลักขณาวรรณ เพชรรัตน์ วุฒิการศึกษาสูงสุด ปริญญาโท สาขา บริหารการศึกษา
ดำรงตำแหน่ง ผู้อำนวยการสถานศึกษา วิทย์ฐานะ ผู้อำนวยการชำนาญการพิเศษ

๒. ข้อมูลบุคลากร/สำนักการศึกษา/ ส่วนการศึกษา

๒.๑ ผู้อำนวยการสำนักการศึกษา ศาสนาและวัฒนธรรม	๑	คน
๒.๒ ผู้อำนวยการส่วน	๒	คน
๒.๓ หัวหน้าฝ่าย	๑	คน
๒.๔ นักวิชาการศึกษา	๑๒	คน
๒.๕ นักวิชาการวัฒนธรรม	๑	คน
๒.๖ นักจัดการงานทั่วไป	๒	คน
๒.๗ บรรณารักษ์	๑	คน
๒.๘ เจ้าหน้าที่ธุรการ	๔	คน
๒.๙ พนักงานจ้างตามภารกิจ/ทั่วไป	๑๓	คน

๓. จำนวนห้องเรียน จำนวนครู ระดับการศึกษาปฐมวัย (อนุบาล อายุ ๓-๖ ปี)

ที่	โรงเรียน	จำนวน			จำนวนนักเรียน	
		ห้องเรียน	นักเรียน	ครู	ต่อครู ๑ คน	ต่อ ๑ ห้องเรียน
๑	โรงเรียนองค์การบริหารส่วนจังหวัดสุราษฎร์ธานี ๒ (บ้านดอนเกลี้ยง)	๘	๒๐๑	๘	๒๕	๒๕
๒	โรงเรียนองค์การบริหารส่วนจังหวัดสุราษฎร์ธานี ๓ (บ้านนา)	๓	๕๙	๔	๑๕	๒๐
รวม		๑๑	๒๖๐	๑๒	๒๒	๒๔

๔. จำนวนห้องเรียน จำนวนครู ระดับการศึกษาขั้นพื้นฐาน (ป.๑-ม.๖)

ที่	โรงเรียน	จำนวน			จำนวนนักเรียน	
		ห้องเรียน	นักเรียน	ครู	ต่อครู ๑ คน	ต่อ ๑ ห้องเรียน
๑	โรงเรียนองค์การบริหารส่วนจังหวัดสุราษฎร์ธานี ๑ (ดอนสักผดุงวิทย์)	๒๘	๘๗๗	๗๑	๑๒	๓๑
๒	โรงเรียนองค์การบริหารส่วนจังหวัดสุราษฎร์ธานี ๒ (บ้านดอนเกลี้ยง)	๒๔	๘๒๖	๕๗	๑๔	๓๔
๓	โรงเรียนองค์การบริหารส่วนจังหวัดสุราษฎร์ธานี ๓ (บ้านนา)	๓๖	๑,๐๗๙	๖๑	๑๘	๓๐
รวม		๘๘	๒,๗๘๒	๑๘๙	๑๕	๓๒

ส่วนที่ ๒

แนวนโยบายการจัดการศึกษาของหน่วยงานต้นสังกัด

วิสัยทัศน์การจัดการศึกษา

วิสัยทัศน์ การจัดการศึกษา สำนักการศึกษา ศาสนาและวัฒนธรรม องค์การบริหารส่วนจังหวัด สุราษฎร์ธานี "สังคมเมืองคนดี มีการเรียนรู้ตลอดชีวิต การบริหารจัดการมีประสิทธิภาพเน้นคุณภาพผู้เรียน"

นโยบายการจัดการศึกษา

๑. นโยบายของรัฐบาล

วิสัยทัศน์

"คนไทยทุกคนได้รับการศึกษาและเรียนรู้ตลอดชีวิตอย่างมีคุณภาพ ดำรงชีวิตอย่างเป็นสุข สอดคล้องกับหลักปรัชญาของเศรษฐกิจพอเพียง และการเปลี่ยนแปลงของโลกศตวรรษที่ ๒๑"

การจัดการศึกษามีวัตถุประสงค์ ๔ ประการ คือ

๑. เพื่อพัฒนาระบบและกระบวนการจัดการศึกษาที่มีคุณภาพและมีประสิทธิภาพ
๒. เพื่อพัฒนาคนไทยให้เป็นพลเมืองดี มีคุณลักษณะทักษะและสมรรถนะที่สอดคล้องกับ บทบัญญัติของรัฐธรรมนูญแห่งราชอาณาจักรไทยพระราชบัญญัติการศึกษาแห่งชาติและยุทธศาสตร์ชาติ
๓. เพื่อพัฒนาสังคมไทยให้เป็นสังคมแห่งการเรียนรู้ และคุณธรรม จริยธรรม รู้รักสามัคคี และร่วมมือผนึกกำลังมุ่งสู่การพัฒนาประเทศอย่างยั่งยืน ตามหลักปรัชญาของเศรษฐกิจพอเพียง
๔. เพื่อนำประเทศไทยก้าวข้ามกับดักประเทศที่มีรายได้ปานกลาง และความเหลื่อมล้ำ ภายในประเทศลดลง เพื่อให้บรรลุวิสัยทัศน์และจุดมุ่งหมายในการจัดการศึกษาดังกล่าวข้างต้น แผนการศึกษา แห่งชาติได้วางเป้าหมายไว้ ๒ ด้าน คือ

เป้าหมายด้านผู้เรียน (Learner Aspirations) โดยมุ่งพัฒนาผู้เรียนทุกคนให้มีคุณลักษณะ และ ทักษะการเรียนรู้ในศตวรรษที่ ๒๑ (๓Rs๔Cs) ประกอบด้วย ทักษะและคุณลักษณะต่อไปนี้

- ๓ Rs ได้แก่ การอ่านออก (Reading) การเขียนได้ (Writing) และการคิดเลขเป็น (Arithmetics)
- ๔ Cs ได้แก่ ทักษะด้านการคิดอย่างมีวิจารณญาณ และทักษะในการแก้ปัญหา (Critical Thinking and Problem Solving) ทักษะด้านการสร้างสรรค์และนวัตกรรม (Creativity and Innovation) ทักษะด้าน ความเข้าใจต่างวัฒนธรรมต่างกระบวนทัศน์ (Cross-cultural Understanding) ทักษะด้านความร่วมมือ การทำงาน เป็นทีม และภาวะผู้นำ (Collaboration, Teamwork and Leadership) ทักษะด้านการสื่อสารสารสนเทศ และ การรู้เท่าทันสื่อ (Communications, Information and Media Literacy) ทักษะด้านคอมพิวเตอร์และเทคโนโลยี สารสนเทศและการสื่อสาร (Computing and ICT Literacy) ทักษะอาชีพ และทักษะการเรียนรู้ (Career and Learning Skills) และความมีเมตตา กรุณา มีวินัย คุณธรรม จริยธรรม (Compassion)

เป้าหมายของการจัดการศึกษา (Aspirations) ๕ ประการ ซึ่งมีตัวชี้วัดเพื่อการบรรลุเป้าหมาย ๕๓ ตัวชี้วัด ประกอบด้วย เป้าหมายและตัวชี้วัดที่สำคัญ ดังนี้

- ๑) ประชากรทุกคนเข้าถึงการศึกษาที่มีคุณภาพและมีมาตรฐานอย่างทั่วถึง (Access) มีตัวชี้วัดที่สำคัญ เช่น ประชากรกลุ่มอายุ ๖ - ๑๔ ปี ทุกคนได้เข้าเรียนในระดับประถมศึกษาและมัธยมศึกษา ตอนต้นหรือเทียบเท่าที่รัฐต้องจัดให้ฟรีโดยไม่เก็บค่าใช้จ่าย ผู้เรียนพิการได้รับการพัฒนาสมรรถภาพหรือบริการ ทางการศึกษาที่เหมาะสมทุกคน และประชากรวัยแรงงานมีการศึกษาเฉลี่ยเพิ่มขึ้น เป็นต้น

๒) ผู้เรียนทุกคน ทุกกลุ่มเป้าหมายได้รับบริการการศึกษาที่มีคุณภาพตามมาตรฐานอย่างเท่าเทียม (Equity) มีตัวชี้วัดที่สำคัญ เช่น ผู้เรียนระดับการศึกษาขั้นพื้นฐานทุกคนได้รับการสนับสนุนค่าใช้จ่ายในการศึกษา ๑๕ ปี เป็นต้น

๓) ระบบการศึกษาที่มีคุณภาพ สามารถพัฒนาผู้เรียนให้บรรลุขีดความสามารถเต็มตามศักยภาพ (Quality) มีตัวชี้วัดที่สำคัญ เช่น นักเรียนมีคะแนนผลการทดสอบทางการศึกษาระดับชาตินขั้นพื้นฐาน (O-NET) แต่ละวิชาผ่านเกณฑ์คะแนนร้อยละ ๕๐ ขึ้นไปเพิ่มขึ้น และคะแนนเฉลี่ยผลการทดสอบโครงการประเมินผลนักเรียนร่วมกับนานาชาติ (Programmed for International Student Assessment : PISA) ของนักเรียนอายุ ๑๕ ปีสูงขึ้น เป็นต้น

๔) ระบบการบริหารจัดการศึกษาที่มีประสิทธิภาพ เพื่อการลงทุนทางการศึกษาที่คุ้มค่าและบรรลุเป้าหมาย (Efficiency) มีตัวชี้วัดที่สำคัญ เช่น ร้อยละของสถานศึกษาขนาดเล็กที่ไม่ผ่านเกณฑ์การประเมินคุณภาพภายนอกลดลง มีระบบการบริหารงานบุคคล ครูและบุคลากรทางการศึกษาที่มีประสิทธิภาพและเป็นไปตามเกณฑ์มาตรฐาน รวมทั้งมีกลไกส่งเสริมให้ทุกภาคส่วนสนับสนุนทรัพยากรเพื่อการจัดการศึกษา เป็นต้น

๕) ระบบการศึกษาที่สนองตอบและก้าวทันการเปลี่ยนแปลงของโลกที่เป็นพลวัตและบริบทที่เปลี่ยนแปลง (Relevancy) มีตัวชี้วัดที่สำคัญ เช่น อันดับความสามารถในการแข่งขันของประเทศ ด้านการศึกษาดีขึ้น สัดส่วนผู้เรียนอาชีวศึกษาสูงขึ้นเมื่อเทียบกับผู้เรียนสามัญศึกษา และจำนวนสถาบันอุดมศึกษาที่ติดอันดับ ๒๐๐ อันดับแรกของโลกเพิ่มขึ้น เป็นต้น

ยุทธศาสตร์ในการพัฒนาการศึกษาภายใต้ ๖ ยุทธศาสตร์หลัก

ยุทธศาสตร์ที่ ๑ : การจัดการศึกษาเพื่อความมั่นคงของสังคมและประเทศชาติ ดังนี้

๑.๑ คนทุกช่วงวัยมีความรักในสถาบันหลักของชาติ และยึดมั่นการปกครองระบอบประชาธิปไตยอันมีพระมหากษัตริย์ทรงเป็นประมุข มีตัวชี้วัดที่สำคัญ เช่น การจัดกิจกรรมของสถานศึกษาขั้นพื้นฐานที่ส่งเสริมการเรียนรู้ที่สะท้อนความรักและการธำรงรักษาสถาบันหลักของชาติและการยึดมั่นในการปกครองระบอบประชาธิปไตยอันมีพระมหากษัตริย์ทรงเป็นประมุขการจัดการเรียนการสอน/กิจกรรม เพื่อเสริมสร้างความเป็นพลเมือง (Civic Education) และส่งเสริมการอยู่ร่วมกันในสังคมพหุวัฒนธรรม เป็นต้น

๑.๒ คนทุกช่วงวัยในเขตพัฒนาพิเศษเฉพาะกิจจังหวัดชายแดนภาคใต้และพื้นที่พิเศษได้รับการศึกษาและเรียนรู้อย่างมีคุณภาพ มีตัวชี้วัดที่สำคัญ เช่น นักเรียนในเขตพัฒนาพิเศษเฉพาะกิจจังหวัดชายแดนภาคใต้และพื้นที่พิเศษมีคะแนนผลการทดสอบทางการศึกษาระดับชาตินขั้นพื้นฐาน (O-NET) แต่ละวิชาผ่านเกณฑ์คะแนนร้อยละ ๕๐ ขึ้นไปเพิ่มขึ้น สถานศึกษาจัดการศึกษาสำหรับกลุ่มชนต่างเชื้อชาติ ศาสนา ภาษาและวัฒนธรรม กลุ่มชนชายขอบ และแรงงานต่างด้าวเพิ่มขึ้น และสถานศึกษาในพื้นที่พิเศษที่จัดอยู่ในมาตรการจูงใจ มีระบบเงินเดือนค่าตอบแทนที่สูงกว่าระบบปกติเพิ่มขึ้น เป็นต้น

๑.๓ คนทุกช่วงวัยได้รับการศึกษา การดูแลและป้องกันจากภัยคุกคามในชีวิตรูปแบบใหม่ มีตัวชี้วัดที่สำคัญ เช่น สถานศึกษาที่จัดกระบวนการเรียนรู้และปลูกฝังแนวทางการจัดการความขัดแย้งโดยแนวทางสันติวิธีเพิ่มขึ้น มีการจัดการเรียนการสอน/กิจกรรม เพื่อเสริมสร้างความรู้ความเข้าใจที่ถูกต้องเกี่ยวกับภัยคุกคามในรูปแบบใหม่เพิ่มขึ้น มีระบบ กลไก และมาตรการที่เข้มแข็งในการป้องกันและแก้ไขปัญหาภัยคุกคามในรูปแบบใหม่ และผู้เรียนในสถานศึกษาที่มีคติทะเลาะวิวาทลดลง เป็นต้น

ยุทธศาสตร์ที่ ๒ : การผลิตและพัฒนากำลังคน การวิจัยและนวัตกรรม เพื่อสร้างขีดความสามารถในการแข่งขันของประเทศ มีเป้าหมาย ดังนี้

๒.๑ กำลังคนมีทักษะที่สำคัญจำเป็นและมีสมรรถนะตรงตามความต้องการของตลาดแรงงาน และการพัฒนาเศรษฐกิจและสังคมของประเทศ มีตัวชี้วัดที่สำคัญ เช่น มีฐานข้อมูลความต้องการกำลังคน (Demand) จำแนกตามกลุ่มอุตสาหกรรมอย่างครบถ้วน สัดส่วนผู้เรียนอาชีวศึกษาสูงขึ้นเมื่อเทียบกับผู้เรียนสามัญศึกษา และสัดส่วนผู้เรียนวิทยาศาสตร์สุขภาพวิทยาศาสตร์และเทคโนโลยีสูงขึ้นเมื่อเทียบกับผู้เรียนสังคมศาสตร์กำลังแรงงานในสาขาอาชีพต่างๆ ที่ได้รับการยกระดับคุณวุฒิวิชาชีพเพิ่มขึ้น เป็นต้น

๒.๒ สถาบันการศึกษาและหน่วยงานที่จัดการศึกษาผลิตบัณฑิตที่มีความเชี่ยวชาญและเป็นเลิศเฉพาะด้าน มีตัวชี้วัดที่สำคัญ เช่น สัดส่วนการผลิตกำลังคนระดับกลางและระดับสูง จำแนกตามระดับ/ประเภทการศึกษา ในสาขาวิชาที่สอดคล้องกับความต้องการของตลาดงานและการพัฒนาประเทศเพิ่มขึ้นร้อยละของสถาบันการศึกษาจัดการศึกษารูปแบบทวิภาคี/สหกิจศึกษา/หลักสูตรโรงเรียนในโรงงาน ตามมาตรฐานที่กำหนดเพิ่มขึ้น จำนวนหลักสูตรของสถานศึกษาที่จัดการศึกษาทวิวุฒิ (Dual Degree) เพิ่มขึ้น จำนวนสถาบันอาชีวศึกษาและอุดมศึกษาที่จัดหลักสูตรสำหรับผู้มีความสามารถพิเศษเพิ่มขึ้น และมีภาคีเครือข่ายความร่วมมือระหว่างรัฐ เอกชน สถานประกอบการ สมาคมวิชาชีพและหน่วยงาน ที่จัดการศึกษาเพิ่มขึ้น เป็นต้น

๒.๓ การวิจัยและพัฒนาเพื่อสร้างองค์ความรู้ และนวัตกรรมที่สร้างผลผลิต และมูลค่าเพิ่มทางเศรษฐกิจ มีตัวชี้วัดที่สำคัญ เช่น สัดส่วนเงินลงทุนวิจัยและพัฒนาของภาคเอกชนเมื่อเทียบกับภาครัฐเพิ่มขึ้น สัดส่วนค่าใช้จ่ายการลงทุนเพื่อการวิจัยและพัฒนาเมื่อเทียบกับผลิตภัณฑ์มวลรวมภายในประเทศ (GDP) ของประเทศเพิ่มขึ้น โครงการ/งานวิจัยเพื่อสร้างองค์ความรู้/นวัตกรรมที่นำไปใช้ประโยชน์ในการพัฒนาประเทศเพิ่มขึ้น บุคลากรด้านการวิจัยและพัฒนาต่อประชากร ๑๐,๐๐๐ คน เพิ่มขึ้น นวัตกรรม/สิ่งประดิษฐ์ที่ได้จดสิทธิบัตรและทรัพย์สินทางปัญญาเพิ่มขึ้น และผลงานวิจัยที่ได้รับการตีพิมพ์ในระดับนานาชาติเพิ่มขึ้น เป็นต้น

ยุทธศาสตร์ที่ ๓ : การพัฒนาศักยภาพคนทุกช่วงวัย และการสร้างสังคมแห่งการเรียนรู้ มีเป้าหมาย ดังนี้

๓.๑ ผู้เรียนมีทักษะและคุณลักษณะพื้นฐานของพลเมืองไทย และทักษะและคุณลักษณะที่จำเป็นในศตวรรษที่ ๒๑ มีตัวชี้วัดที่สำคัญ เช่น ผู้เรียนที่มีคุณลักษณะและทักษะการเรียนรู้ในศตวรรษที่ ๒๑ เพิ่มขึ้น ผู้เรียนทุกระดับการศึกษามีพฤติกรรมที่แสดงออกถึงความมีวินัย และมีจิตสาธารณะเพิ่มขึ้น สถานศึกษาระดับมัธยมศึกษาตอนต้นหรือเทียบเท่าขึ้นไปจัดกิจกรรมสะท้อนการสร้างวินัย จิตสาธารณะ และคุณลักษณะที่พึงประสงค์เพิ่มขึ้น เป็นต้น

๓.๒ คนทุกช่วงวัยมีทักษะ ความรู้ความสามารถ และสมรรถนะตามมาตรฐานการศึกษาและมาตรฐานวิชาชีพ และพัฒนาคุณภาพชีวิตได้ตามศักยภาพ มีตัวชี้วัดที่สำคัญ เช่น เด็กแรกเกิดถึง ๕ ปี มีพัฒนาการสมวัยเพิ่มขึ้น นักเรียนมีคะแนนผลการทดสอบทางการศึกษาระดับชาตินั้นพื้นฐาน (O-NET) แต่ละวิชาผ่านเกณฑ์คะแนนร้อยละ ๕๐ ขึ้นไปเพิ่มขึ้น ผู้สูงวัยที่ได้รับการบริการการศึกษาเพื่อพัฒนาทักษะอาชีพ และทักษะชีวิตเพิ่มขึ้น และเปิดโอกาสให้ผู้สูงวัยได้รับการส่งเสริมให้ทำงานและถ่ายทอดความรู้/ประสบการณ์เพิ่มขึ้น เป็นต้น

๓.๓ สถานศึกษาทุกระดับการศึกษาสามารถจัดกิจกรรม/กระบวนการเรียนรู้ตามหลักสูตรอย่างมีคุณภาพและมาตรฐาน มีตัวชี้วัดที่สำคัญ เช่น ศูนย์เด็กเล็ก/สถานศึกษาระดับก่อนประถมศึกษาที่จัดกิจกรรมการเรียนรู้ได้คุณภาพและมาตรฐานเพิ่มขึ้น สถานศึกษา/สถานพัฒนาเด็กปฐมวัยจัดกิจกรรมที่สอดคล้องกับหลักสูตรปฐมวัย และสมรรถนะของเด็กที่เชื่อมโยงกับมาตรฐานคุณภาพเด็กปฐมวัย

ของอาเซียนเพิ่มขึ้น สถานศึกษาในระดับการศึกษาขั้นพื้นฐานที่จัดการศึกษาตามหลักสูตรที่มุ่งพัฒนาผู้เรียนให้มีคุณลักษณะและทักษะการเรียนรู้ในศตวรรษที่ ๒๑ เพิ่มขึ้น และสถาบันการศึกษาในระดับอาชีวศึกษา และอุดมศึกษาที่จัดการศึกษาตามหลักสูตรที่มุ่งพัฒนาผู้เรียนให้มีสมรรถนะที่สอดคล้องกับยุทธศาสตร์ประเทศไทย ๔.๐ เพิ่มขึ้น เป็นต้น

๓.๔ แหล่งเรียนรู้ สื่อตำราเรียน นวัตกรรม และสื่อการเรียนรู้มีคุณภาพและมาตรฐาน และประชาชนสามารถเข้าถึงได้โดยไม่จำกัดเวลาและสถานที่ มีตัวชี้วัดที่สำคัญ เช่น แหล่งเรียนรู้ที่ได้รับการพัฒนาให้สามารถจัดการศึกษา/จัดกิจกรรมการเรียนรู้ตลอดชีวิตที่มีคุณภาพเพิ่มขึ้น สื่อสารมวลชนที่เผยแพร่หรือจัดรายการเพื่อการศึกษาเพิ่มขึ้น สื่อตำราเรียน และสื่อการเรียนรู้ที่ผ่านการรับรองมาตรฐานคุณภาพจากหน่วยงานที่รับผิดชอบ และได้รับการพัฒนา โดยการมีส่วนร่วมจากภาครัฐและเอกชนเพิ่มขึ้น เป็นต้น

๓.๕ ระบบและกลไกการวัด การติดตาม และประเมินผลมีประสิทธิภาพมีตัวชี้วัดที่สำคัญ เช่น มีระบบและกลไกการทดสอบ การวัดและประเมินความรู้ทักษะ และสมรรถนะของผู้เรียนทุกระดับ การศึกษา และทุกกลุ่มเป้าหมายที่มีประสิทธิภาพ มีระบบติดตามประชากรวัยเรียนที่ขาดโอกาสหรือไม่ได้รับการศึกษา และผู้เรียนที่มีแนวโน้มจะออกกลางคัน เป็นต้น

๓.๖ ระบบการผลิตครู อาจารย์ และบุคลากรทางการศึกษา ได้มาตรฐานระดับสากล มีตัวชี้วัดที่สำคัญ เช่น มีฐานข้อมูลความต้องการใช้ครูแผนการผลิตครูอาจารย์และบุคลากรทางการศึกษา ในระยะ ๑๐ ปี (พ.ศ. ๒๕๖๐ - ๒๕๖๙) จำแนกตามสาขาวิชา ขนาดสถานศึกษา และจังหวัด สัดส่วนของการบรรจุครู ที่มาจากการผลิตครูในระบบปิดเพิ่มขึ้นมีหลักเกณฑ์และเงื่อนไขที่เอื้อให้ผู้สำเร็จการศึกษาจากสาขาวิชาอื่นและพัฒนาเพิ่มเติมเพื่อเข้าสู่วิชาชีพครู เป็นต้น

๓.๗ ครู อาจารย์ และบุคลากรทางการศึกษา ได้รับการพัฒนาสมรรถนะตามมาตรฐานมีตัวชี้วัดที่สำคัญ เช่น ครูอาจารย์และบุคลากรทางการศึกษาทุกระดับและประเภทการศึกษา ได้รับการพัฒนาตามมาตรฐานวิชาชีพ และสามารถปฏิบัติงานได้อย่างมีประสิทธิภาพรวมทั้งได้รับการพัฒนาให้สอดคล้องกับความต้องการและยุทธศาสตร์ของหน่วยงานเพิ่มขึ้น และระดับความพึงพอใจของครูอาจารย์ และบุคลากรทางการศึกษาที่มีต่อการพัฒนาและการใช้ประโยชน์จากการพัฒนาเพิ่มขึ้น เป็นต้น

ยุทธศาสตร์ที่ ๔ : การสร้างโอกาส ความเสมอภาค และความเท่าเทียมทางการศึกษา
มีเป้าหมาย ดังนี้

๔.๑ ผู้เรียนทุกคนได้รับโอกาสและความเสมอภาคในการเข้าถึงการศึกษาที่มีคุณภาพ มีตัวชี้วัดที่สำคัญ เช่น ดัชนีความเสมอภาคของอัตราการเข้าเรียนระดับการศึกษาขั้นพื้นฐานตามฐานะทางเศรษฐกิจและพื้นที่ลดลง ความแตกต่างระหว่างคะแนนเฉลี่ยผลการทดสอบทางการศึกษาระดับชาตินี้ขั้นพื้นฐาน (O-NET) ของนักเรียนระหว่างพื้นที่/ภาคการศึกษาในวิชาคณิตศาสตร์และภาษาอังกฤษลดลง เป็นต้น

๔.๒ การเพิ่มโอกาสทางการศึกษาผ่านเทคโนโลยีดิจิทัลเพื่อการศึกษาสำหรับคนทุกช่วงวัย มีตัวชี้วัดที่สำคัญ เช่น มีระบบเครือข่ายเทคโนโลยีดิจิทัลเพื่อการศึกษาที่ทันสมัยสนองต่อความต้องการของผู้เรียนและผู้ให้บริการอย่างทั่วถึงและมีประสิทธิภาพ และสถานศึกษาทุกแห่งมีอินเทอร์เน็ตความเร็วสูง และมีคุณภาพ เป็นต้น

๔.๓ ระบบข้อมูลรายบุคคลและสารสนเทศทางการศึกษาที่ครอบคลุม ถูกต้อง เป็นปัจจุบัน เพื่อการวางแผนการบริหารจัดการศึกษา การติดตามประเมิน และรายงานผลมีตัวชี้วัดที่สำคัญ เช่น มีระบบฐานข้อมูลรายบุคคลที่อ้างอิงจากเลขที่บัตรประจำตัวประชาชน ๑๓ หลัก ที่สามารถเชื่อมโยง และแลกเปลี่ยนฐานข้อมูล รวมทั้งใช้ประโยชน์ร่วมกันระหว่างกระทรวงศึกษาธิการและหน่วยงานอื่น ด้านสาธารณสุข

สังคม ภูมิสารสนเทศ แรงงาน และการศึกษา และมีระบบสารสนเทศด้านการศึกษาและด้านอื่นที่เกี่ยวข้อง ที่เป็นระบบเดียวกันทั้งประเทศ ครอบคลุม ถูกต้อง และเป็นปัจจุบัน สามารถอ้างอิงได้ เป็นต้น

ยุทธศาสตร์ที่ ๕ : การจัดการศึกษาเพื่อสร้างเสริมคุณภาพชีวิตที่เป็นมิตรกับสิ่งแวดล้อม
มีเป้าหมาย ดังนี้

๕.๑ คนทุกช่วงวัย มีจิตสำนึกรักษ์สิ่งแวดล้อม มีคุณธรรม จริยธรรม และนำแนวคิดตามหลักปรัชญาของเศรษฐกิจพอเพียงสู่การปฏิบัติ มีตัวชี้วัดที่สำคัญ เช่น ครู/บุคลากรทางการศึกษาได้รับการอบรมพัฒนาในเรื่องการสร้างเสริมคุณภาพชีวิตที่เป็นมิตรกับสิ่งแวดล้อมเพิ่มขึ้น ผู้เรียนทุกระดับการศึกษา มีพฤติกรรมที่แสดงออกถึงความตระหนักในความสำคัญของการดำรงชีวิตที่เป็นมิตรกับสิ่งแวดล้อม มีความมีคุณธรรม จริยธรรม และการประยุกต์ใช้หลักปรัชญาของเศรษฐกิจพอเพียงในการดำเนินชีวิตเพิ่มขึ้น

๕.๒ หลักสูตร แหล่งเรียนรู้ และสื่อการเรียนรู้ที่ส่งเสริมคุณภาพชีวิตที่เป็นมิตรกับสิ่งแวดล้อม คุณธรรม จริยธรรม และการนำแนวคิดตามหลักปรัชญาของเศรษฐกิจพอเพียงสู่การปฏิบัติ มีตัวชี้วัดที่สำคัญ เช่น สถานศึกษา/สถาบันการศึกษาจัดการเรียนการสอนและกิจกรรมเพื่อปลูกฝังคุณธรรม จริยธรรม และการนำแนวคิดตามหลักปรัชญาของเศรษฐกิจพอเพียงสู่การปฏิบัติเพิ่มขึ้น และสื่อสารมวลชนที่เผยแพร่หรือให้ความรู้เกี่ยวกับการสร้างเสริมคุณภาพชีวิตที่เป็นมิตรกับสิ่งแวดล้อมเพิ่มขึ้น เป็นต้น

๕.๓ การวิจัยเพื่อพัฒนาองค์ความรู้และนวัตกรรมด้านการสร้างเสริมคุณภาพชีวิตที่เป็นมิตรกับสิ่งแวดล้อม มีตัวชี้วัดที่สำคัญ เช่น มีฐานข้อมูลด้านการศึกษาที่เกี่ยวข้องกับการเปลี่ยนแปลง ภูมิอากาศในสาขาต่าง ๆ เพิ่มขึ้น เป็นต้น

โดยได้กำหนดแนวทางการพัฒนา คือ ส่งเสริม สนับสนุนการสร้างจิตสำนึกรักษ์สิ่งแวดล้อม มีคุณธรรม จริยธรรม และนำแนวคิดตามหลักปรัชญาของเศรษฐกิจพอเพียงสู่การปฏิบัติในการดำเนินชีวิต ส่งเสริมและพัฒนาหลักสูตร กระบวนการเรียนรู้แหล่งเรียนรู้และสื่อการเรียนรู้ต่างๆ และพัฒนาองค์ความรู้ งานวิจัย และนวัตกรรมด้านการสร้างเสริมคุณภาพชีวิตที่เป็นมิตรกับสิ่งแวดล้อม และมีแผนงานและโครงการสำคัญ เช่น โครงการน้อมนำศาสตร์พระราชาสู่การพัฒนาและเพิ่มศักยภาพคนทุกช่วงวัย โครงการโรงเรียนคุณธรรม โครงการโรงเรียน สีเขียว เป็นต้น

ยุทธศาสตร์ที่ ๖ : การพัฒนาประสิทธิภาพของระบบบริหารจัดการศึกษา มีเป้าหมาย ดังนี้

๖.๑ โครงสร้าง บทบาท และระบบการบริหารจัดการการศึกษามีความคล่องตัว ชัดเจน และสามารถตรวจสอบได้มีตัวชี้วัดที่สำคัญ เช่น มีการปรับปรุงโครงสร้างและระบบบริหารราชการ ส่วนกลาง ส่วนภูมิภาค และสถานศึกษาให้มีเอกภาพ สอดคล้องกับบริบทของพื้นที่และการบริหารจัดการตามหลักธรรมาภิบาล เป็นต้น

๖.๒ ระบบการบริหารจัดการศึกษามีประสิทธิภาพและประสิทธิผลส่งผลต่อคุณภาพ และมาตรฐานการศึกษา มีตัวชี้วัดที่สำคัญ เช่น สถานศึกษาขนาดเล็ก/สถานศึกษาที่ต้องการความช่วยเหลือ และพัฒนาเป็นพิเศษอย่างเร่งด่วน ที่ไม่ผ่านเกณฑ์การประเมินคุณภาพภายนอกลดลง คะแนนเฉลี่ยผลการทดสอบทางการศึกษาระดับชาติขั้นพื้นฐานของผู้เรียนที่เรียนในกลุ่มสถานศึกษาที่เข้าสู่ระบบการบริหารจัดการแนวใหม่สูงขึ้น เป็นต้น

๖.๓ ทุกภาคส่วนของสังคมมีส่วนร่วมในการจัดการศึกษาที่ตอบสนองความต้องการของประชาชนและพื้นที่ มีตัวชี้วัดที่สำคัญ เช่น จำนวนองค์กร สมาคม มูลนิธิหรือหน่วยงานอื่นที่เข้ามาจัดการศึกษาหรือร่วมมือกับสถานศึกษา ทั้งของรัฐ เอกชน และองค์กรปกครองส่วนท้องถิ่นเพิ่มขึ้น และสัดส่วนการมีส่วนร่วมสนับสนุนการศึกษาของภาคเอกชน ภาคประชาชน และภาคีเครือข่ายเมื่อเทียบกับรัฐ จำแนกตามระดับการศึกษาสูงขึ้น เป็นต้น

๖.๔ กฎหมายและรูปแบบการบริหารจัดการทรัพยากรทางการศึกษารองรับลักษณะที่แตกต่างกันของผู้เรียน สถานศึกษา และความต้องการกำลังแรงงานของประเทศมีตัวชี้วัดที่สำคัญ เช่น มีกฎหมาย กฎ ระเบียบ และระบบการจัดสรรเงินเพื่อการศึกษาที่เอื้อและสนองตอบคุณลักษณะที่แตกต่างกันของผู้เรียน ความต้องการกำลังแรงงานและสภาพปัญหาที่แท้จริงของประเทศ มีรูปแบบ/แนวทาง กลไกการจัดสรรงบประมาณผ่านด้านอุปสงค์และอุปทานในสัดส่วนที่เหมาะสม เป็นต้น

๖.๕ ระบบบริหารงานบุคคลของครู อาจารย์ และบุคลากรทางการศึกษามีความเป็นธรรม สร้างขวัญกำลังใจ และส่งเสริมให้ปฏิบัติงานได้อย่างเต็มตามศักยภาพ มีตัวชี้วัดที่สำคัญ เช่น สถานศึกษาที่มีครูเพียงพอต่อการจัดการเรียนการสอนเพิ่มขึ้น ครู/ผู้ทรงคุณวุฒิจากภาคเอกชน/ผู้ประกอบการที่ปฏิบัติงานสนับสนุนการเรียนการสอนเพิ่มขึ้น และสถานศึกษามีบุคลากรทางการศึกษาทำหน้าที่ปฏิบัติงานสนับสนุน

๒. นโยบายของกรมส่งเสริมการปกครองท้องถิ่น

วิสัยทัศน์

“ประชาชนในท้องถิ่นได้เรียนรู้ตลอดชีวิตด้วยพลังประชารัฐบนพื้นฐานความเป็นไทย ตามหลักปรัชญาของเศรษฐกิจพอเพียง มีทักษะในศตวรรษที่ ๒๑ ดำรงชีวิตอย่างมีความสุขและยั่งยืน”

พันธกิจ

๑. จัดการศึกษาทั้งในระบบ นอกระบบ และตามอัธยาศัยให้เด็ก เยาวชนและประชาชนในท้องถิ่นให้เรียนรู้ทุกช่วงวัยอย่างต่อเนื่องตลอดชีวิต
๒. ส่งเสริมพัฒนาให้เด็ก เยาวชนและประชาชนมีทักษะพื้นฐานที่จำเป็นในศตวรรษที่ ๒๑
๓. ขับเคลื่อนพลังประชารัฐให้มีส่วนร่วมในการจัดการศึกษาขององค์กรปกครองส่วนท้องถิ่น
๔. ส่งเสริมศาสนา ศิลปวัฒนธรรม ประเพณี และภูมิปัญญาท้องถิ่น
๕. น้อมนำปรัชญาของเศรษฐกิจพอเพียงไปบูรณาการในการจัดการศึกษาขององค์กรปกครองส่วนท้องถิ่น
๖. พัฒนาคุณภาพการศึกษาขององค์กรปกครองส่วนท้องถิ่นในพื้นที่จังหวัดชายแดนภาคใต้

เป้าประสงค์

๑. สถานศึกษามีการบริหารจัดการโดยใช้โรงเรียนเป็นฐานในการพัฒนาท้องถิ่น (SBMLD)
๒. สถานศึกษามีปัจจัยที่เอื้อต่อการจัดการศึกษาที่เพียงพอและเหมาะสม
๓. ระบบข้อมูลสารสนเทศทางการศึกษา ถูกต้อง รวดเร็ว ทันสมัย และเชื่อมโยงในรูปแบบเครือข่าย (Network) อย่างมีประสิทธิภาพ
๔. องค์กรปกครองส่วนท้องถิ่นมีศึกษานิเทศก์ที่เพียงพอและมีคุณภาพ
๕. องค์กรปกครองส่วนท้องถิ่นมีระบบนิเทศการศึกษาที่มีคุณภาพ
๖. องค์กรปกครองส่วนท้องถิ่นมีการบริหารจัดการระบบแผนงานและงบประมาณทางการศึกษาอย่างมีประสิทธิภาพ
๗. สถานศึกษามีการบริหารจัดการระบบแผนงานและงบประมาณทางการศึกษาอย่างมีประสิทธิภาพ
๘. องค์กรปกครองส่วนท้องถิ่นมีกระบวนการบริหารงานบุคคลที่มีคุณภาพ
๙. สถานศึกษามีการจัดการเรียนรู้ส่งเสริมให้ผู้เรียนมีทักษะพื้นฐานที่จำเป็นในศตวรรษที่ ๒๑
๑๐. สถานศึกษาส่งเสริมให้ผู้เรียนมีคุณลักษณะและค่านิยมที่พึงประสงค์

๑๑. คณะกรรมการศึกษาทุกระดับ (ระดับประเทศ ระดับภาค ระดับจังหวัดและระดับองค์กรปกครองส่วนท้องถิ่น) ได้รับการพัฒนาอย่างต่อเนื่อง
๑๒. กลุ่มเครือข่ายการจัดทำแผนพัฒนาการศึกษาท้องถิ่นได้รับการพัฒนาอย่างต่อเนื่อง
๑๓. กลุ่มเครือข่ายครูผู้ดูแลเด็กได้รับการพัฒนาอย่างต่อเนื่อง
๑๔. กลุ่มเครือข่ายการนิเทศการศึกษาท้องถิ่นได้รับการพัฒนาอย่างต่อเนื่อง
๑๕. คณะกรรมการสถานศึกษาได้รับการพัฒนาอย่างต่อเนื่อง
๑๖. องค์กรปกครองส่วนท้องถิ่นเปิดโอกาสให้ภาครัฐและเอกชนเข้ามามีส่วนร่วมในการจัดการศึกษา
๑๗. ผู้บริหารท้องถิ่นมีความรู้ความเข้าใจในการเป็นผู้นำการเปลี่ยนแปลงการจัดการศึกษาท้องถิ่น
๑๘. สมาชิกสภาท้องถิ่นและผู้เกี่ยวข้องมีความรู้ความเข้าใจในเรื่องการจัดการศึกษาท้องถิ่น
๑๙. สถานศึกษาส่งเสริมศิลปะ วัฒนธรรม ประเพณีและภูมิปัญญาท้องถิ่น
๒๐. องค์กรปกครองส่วนท้องถิ่นสนับสนุนส่งเสริมการทำนุบำรุงศาสนาให้แก่เด็ก เยาวชนและประชาชนในท้องถิ่น
๒๑. สถานศึกษาสนับสนุนส่งเสริมการทำนุบำรุงศาสนาแบบบูรณาการให้แก่ผู้เรียน
๒๒. องค์กรปกครองส่วนท้องถิ่นสนับสนุนส่งเสริมการทำนุบำรุงศาสนาให้แก่เด็ก เยาวชนและประชาชนในท้องถิ่น
๒๓. สถานศึกษาสนับสนุนส่งเสริมการเรียนรู้ตามหลักปรัชญาของเศรษฐกิจพอเพียง
๒๔. องค์กรปกครองส่วนท้องถิ่นสนับสนุนส่งเสริมการดำเนินชีวิตตามหลักปรัชญาของเศรษฐกิจพอเพียงให้แก่ประชาชน
๒๕. สถานศึกษามีการจัดการศึกษาแบบพหุวัฒนธรรม
๒๖. สถานศึกษามีการจัดการศึกษาแบบเรียนร่วมระหว่างพุทธศาสนากับอิสลามศึกษา
๒๗. ครูและบุคลากรทางการศึกษาในจังหวัดชายแดนใต้ ได้รับสวัสดิการและสวัสดิภาพอย่างเท่าเทียมในสังกัดอื่น สร้างขวัญ กำลังใจ และความภาคภูมิใจในการปฏิบัติหน้าที่

ยุทธศาสตร์และกลยุทธ์

ยุทธศาสตร์ที่ ๑ การพัฒนาคุณภาพผู้เรียนให้มีคุณลักษณะที่พึงประสงค์ เป็นคนดี เก่ง และมีความสุขตามอัจฉริยภาพ

- ๑.๑ การพัฒนาศักยภาพผู้เรียนสู่ความเป็นเลิศทางวิชาการตามอัจฉริยภาพ
- ๑.๒ การพัฒนาคุณธรรม จริยธรรม คุณภาพชีวิตของผู้เรียน
- ๑.๓ การส่งเสริม และพัฒนา ด้านการกีฬา ดนตรี และนันทนาการ

ยุทธศาสตร์ที่ ๒ การเสริมสร้างพัฒนาแหล่งเรียนรู้และภูมิปัญญาท้องถิ่นสู่สังคมแห่งการเรียนรู้

- ๒.๑ การพัฒนาแหล่งเรียนรู้และภูมิปัญญาท้องถิ่นสู่สังคมแห่งการเรียนรู้

ยุทธศาสตร์ที่ ๓ การส่งเสริมและพัฒนาคุณภาพการจัดการศึกษานอกระบบและการศึกษาตามอัธยาศัย

- ๓.๑ การส่งเสริมและพัฒนาคุณภาพการจัดการศึกษานอกระบบและการศึกษาตามอัธยาศัย

ยุทธศาสตร์ที่ ๔ การส่งเสริมพัฒนาการบริหารงานและการบริหารจัดการศึกษา โดยใช้โรงเรียนเป็นฐานในการพัฒนาท้องถิ่นบนพื้นฐานหลักปรัชญาของเศรษฐกิจพอเพียง

๔.๑ การส่งเสริมการบริหารจัดการศึกษา โดยใช้โรงเรียนเป็นฐานในการพัฒนาท้องถิ่นบนพื้นฐานหลักปรัชญาของเศรษฐกิจพอเพียง

ยุทธศาสตร์ที่ ๕ การพัฒนาคุณภาพครู บุคลากรทางการศึกษา และบุคลากรที่เกี่ยวข้อง

๕.๑ การพัฒนาครู บุคลากรทางการศึกษา และบุคลากรที่เกี่ยวข้อง

ยุทธศาสตร์ที่ ๖ การสนับสนุน พัฒนาความพร้อมด้านวัสดุ ครุภัณฑ์ ที่ดินและสิ่งก่อสร้าง

๖.๑ สนับสนุนวัสดุ อุปกรณ์ ครุภัณฑ์ ในการบริหารจัดการศึกษาให้คุ้มค่า เหมาะสม และเกิดประโยชน์สูงสุด

๖.๒ ส่งเสริมสนับสนุน ปรับปรุง ซ่อมแซมด้านอาคารสถานที่ สิ่งแวดล้อม และภูมิทัศน์ ให้เอื้อต่อการเรียนรู้

๓. นโยบายของหน่วยงานต้นสังกัด

องค์การบริหารส่วนจังหวัดสุราษฎร์ธานี

วิสัยทัศน์ (Vision)

“ เมืองแห่งวัฒนธรรม เลิศล้ำการศึกษา ”

พันธกิจ (Mission)

๑. การพัฒนาคุณภาพการศึกษา
๒. การส่งเสริมการศึกษาตามหลักธรรมาภิบาล
๓. การพัฒนาและปรับปรุงอาคารสถานที่แหล่งเรียนรู้ สื่อ และเทคโนโลยี
๔. การส่งเสริมและพัฒนาคุณภาพครูและบุคลากรทางการศึกษา
๕. การส่งเสริมและอนุรักษ์ประเพณี ศิลปวัฒนธรรม ทراثวิทยาการธรรมชาติ และ

สิ่งแวดล้อม

เป้าประสงค์

ยุทธศาสตร์ที่ ๑

๑.๑ ส่งเสริมให้ผู้เรียน โรงเรียนสังกัดองค์การบริหารส่วนจังหวัดสุราษฎร์ธานี ได้รับการศึกษาอย่างมีคุณภาพ

ยุทธศาสตร์ที่ ๒

๒.๑ ส่งเสริมให้มีแหล่งเรียนรู้ที่หลากหลาย

๒.๒ จัดหาสื่อการเรียนการสอนที่เพียงพอใช้งานได้ดีและทันสมัย

ยุทธศาสตร์ที่ ๓

๓.๑ ส่งเสริมให้โรงเรียน มีการจัดการศึกษาโดยใช้โรงเรียนเป็นฐานในการพัฒนาท้องถิ่น

ยุทธศาสตร์ที่ ๔

๔.๑ ส่งเสริมให้ครูและบุคลากรทางการศึกษามีความรู้ ตลอดจนทักษะและเทคนิคการจัดการจัดการเรียนรู้ และเลือกใช้วิธีการประเมินผลได้อย่างเหมาะสม

ยุทธศาสตร์ที่ ๕

- ๕.๑ ส่งเสริมหลักสูตรที่สอดคล้องกับความต้องการของท้องถิ่น
- ๕.๒ ส่งเสริมให้ครูจัดการเรียนการสอนด้วยกระบวนการเรียนรู้ที่หลากหลาย

ยุทธศาสตร์ที่ ๖

- ๖.๑ ส่งเสริมศาสนา ศิลปวัฒนธรรม ประเพณี และภูมิปัญญาท้องถิ่น

ยุทธศาสตร์ที่ ๗

- ๗.๑ พัฒนาสถานที่ และระบบสาธารณูปโภค

ส่วนที่ ๓

วิธีดำเนินการสังเคราะห์ผลการประเมินตนเอง

การดำเนินการจัดทำรายงานการสังเคราะห์ผลการประเมินตนเองของสถานศึกษาสังกัดองค์การบริหารส่วนจังหวัดสุราษฎร์ธานี ได้ดำเนินการตามขั้นตอนดังนี้



๑. วางแผนการดำเนินงาน องค์การบริหารส่วนจังหวัดสุราษฎร์ธานี โดยสำนักการศึกษา ศาสนา และวัฒนธรรม ได้กำหนดแผนงาน และปฏิทินดำเนินงานในการจัดทำรายงานการสังเคราะห์ผลการประเมินตนเองของสถานศึกษาสังกัดองค์การบริหารส่วนจังหวัดสุราษฎร์ธานี ระหว่างวันที่ ๑ มีนาคม - ๓๐ เมษายน ๒๕๖๗

๒. ศึกษาเอกสารที่เกี่ยวข้อง ได้แก่ คู่มือการประกันคุณภาพภายในสถานศึกษา ระดับการศึกษา ปฐมวัย และระดับการศึกษาขั้นพื้นฐาน สังกัดองค์กรปกครองส่วนท้องถิ่น กระทรวงมหาดไทย เพื่อศึกษารายละเอียดที่เกี่ยวข้องกับการดำเนินงานการประกันภายในของสถานศึกษาและแนวทางในการจัดทำรายงานผลการประเมินตนเองของสถานศึกษา รวมถึงศึกษาแนวทางการสังเคราะห์รายงานการประเมินตนเอง โรงเรียนสังกัดองค์กรปกครองส่วนท้องถิ่น กระทรวงมหาดไทย เพื่อศึกษาแนวทางในการสังเคราะห์รายงานผลการประเมินตนเองของสถานศึกษา และแนวทางในการสรุปจัดทำรายงานการสังเคราะห์ผลการประเมินตนเองของสถานศึกษาสังกัดองค์การบริหารส่วนจังหวัดสุราษฎร์ธานี

๓. ศึกษาและสรุปผลรายงานการประเมินตนเอง สำนักการศึกษา ศาสนาและวัฒนธรรม ได้ดำเนินการศึกษารายงานการประเมินตนเองของสถานศึกษา สังกัดองค์การบริหารส่วนจังหวัดสุราษฎร์ธานี จำนวน ๓ โรงเรียน ระหว่างวันที่ ๑ - ๒๐ มีนาคม ๒๕๖๗ และทำการสรุปผลตามประเด็น ดังนี้

๓.๑ ข้อมูลพื้นฐาน ได้แก่ ข้อมูลที่ตั้งของสถานศึกษา จำนวนครูและบุคลากรทางการศึกษา จำนวนนักเรียน

๓.๒ ผลการประเมินตนเองของสถานศึกษา ได้แก่ สรุปผลการประเมินตนเองภาพรวมของสถานศึกษา ผลการประเมินตนเองตามมาตรฐาน ๓ มาตรฐาน วิธีดำเนินการพัฒนาที่สถานศึกษา ได้ดำเนินการจุดเด่น จุดที่ควรพัฒนา

๔. จัดทำรายงานการสังเคราะห์ สำนักการศึกษา ศาสนาและวัฒนธรรม ได้จัดทำรายงานการสังเคราะห์ผลการประเมินตนเองของสถานศึกษาสังกัดองค์การบริหารส่วนจังหวัดสุราษฎร์ธานี ตามแนวทางที่กรมส่งเสริมการปกครองท้องถิ่น กระทรวงมหาดไทยกำหนด ซึ่งดำเนินการในวันที่ ๒๕ มีนาคม – ๓๐ เมษายน ๒๕๖๗

๕. นำเสนอผู้บริหารและเผยแพร่ สำนักการศึกษา ศาสนาและวัฒนธรรม ได้จัดทำรายงานการสังเคราะห์ ผลการประเมินตนเองของสถานศึกษา สังกัดองค์การบริหารส่วนจังหวัดสุราษฎร์ธานี เสร็จเรียบร้อยและนำเสนอผู้บริหารตามลำดับขั้นตอนของสายการบริหารงานพร้อมทำการเผยแพร่

ส่วนที่ ๔

ผลการดำเนินการพัฒนา

ผลการดำเนินการจากการสังเคราะห์รายงานการประเมินตนเองของสถานศึกษาในสังกัด องค์การบริหารส่วนจังหวัดสุราษฎร์ธานี ปีการศึกษา ๒๕๖๖ ระดับการศึกษาปฐมวัยตามมาตรฐานสถานพัฒนาเด็กปฐมวัยแห่งชาติ จำนวน ๓ มาตรฐาน ๑๗ ตัวบ่งชี้ และระดับการศึกษาขั้นพื้นฐาน ตามมาตรฐานการศึกษาขั้นพื้นฐาน จำนวน ๓ มาตรฐาน ๒๑ ประเด็นพิจารณา ปรากฏผลดังนี้

ผลการดำเนินงานพัฒนาคุณภาพการศึกษาตามมาตรฐานการประกันคุณภาพภายในสถานศึกษา ผลการวิเคราะห์มาตรฐานการศึกษาปฐมวัย

๑. มาตรฐานที่ ๑ การบริหารจัดการสถานพัฒนาเด็กปฐมวัย

๑.๑ ผลการสังเคราะห์รายมาตรฐาน

ที่	โรงเรียน	ระดับคุณภาพ			
		ดีมาก	ดี	ผ่านเกณฑ์ขั้นต่ำ	ต้องปรับปรุง
๑	ร.ร.องค์การบริหารส่วนจังหวัดสุราษฎร์ธานี ๒ (บ้านดอนเกลี้ยง)	✓	-	-	-
๒	ร.ร.องค์การบริหารส่วนจังหวัดสุราษฎร์ธานี ๓ (บ้านนา)	✓	-	-	-
	รวม	๒	-	-	-
	ร้อยละ	๑๐๐.๐๐	๐๐.๐๐	๐๐.๐๐	๐.๐๐

๑.๒ วิธีดำเนินการพัฒนาของสถานศึกษา

ที่	วิธีดำเนินการ	ความถี่
๑	การบริหารจัดการอย่างเป็นระบบ	
	๑.๑ โครงการประชุมเชิงปฏิบัติการการจัดทำแผนพัฒนาการศึกษา	๒
	๑.๒ โครงการพัฒนาหลักสูตรสถานศึกษา	๒
	๑.๓ โครงการประกันคุณภาพการศึกษา	๒
	๑.๔ โครงการนิเทศภายใน	๒
	๑.๕ ระบบ LEC (ระบบสารสนเทศทางการศึกษาท้องถิ่น)	๒
๒	การบริหารจัดการบุคลากรทุกประเภทตามหน่วยงานที่สังกัด	
	๒.๑ คำสั่งมอบหมายงานตามโครงสร้างการบริหารงาน	๒
	๒.๒ โครงการฝึกอบรมและศึกษาดูงานด้านการจัดการศึกษาของครูและบุคลากรทางการศึกษา	๒
	๒.๓ โครงการฝึกอบรมสัมมนาและศึกษาดูงานของคณะกรรมการสถานศึกษา	๒
	๒.๔ โครงการประชุมคณะกรรมการสถานศึกษาขั้นพื้นฐาน	๒
	๒.๕ โครงการโครงการอบรมผู้ปกครองเพื่อเสริมสร้างเครือข่ายการพัฒนาผู้เรียน	๒
	๒.๖ โครงการส่งเสริมพัฒนาศักยภาพครูและบุคลากรทางการศึกษา	๒
	๒.๗ โครงการพัฒนาครู ชุมชนการเรียนรู้ทางวิชาชีพ (PLC)	๒

๑.๒ วิธีดำเนินการพัฒนาของสถานศึกษา (ต่อ)

ที่	วิธีดำเนินการ	ความถี่
๓	การบริหารจัดการสภาพแวดล้อมเพื่อความปลอดภัย ๓.๑ จัดทำแผนการจัดการด้านสภาพแวดล้อมเพื่อความปลอดภัย ๓.๒ โครงการปรับปรุงภูมิทัศน์ ๓.๓ โครงการซ่อมแซมปรับปรุง และต่อเติมอาคารเรียนและอาคารประกอบ ๓.๔ โครงการจ้างเหมาทำความสะอาด ๓.๕ โครงการพัฒนาแหล่งเรียนรู้ ๓.๖ โครงการจ้างเหมาบริการรักษาความปลอดภัยสถานที่ ๓.๗ กิจกรรมจุดคัดกรองการเข้า - ออก	๒ ๒ ๒ ๒ ๒ ๒ ๒
๔	การจัดการเพื่อส่งเสริมสุขภาพและการเรียนรู้ ๔.๑ โครงการส่งเสริมสุขภาพนักเรียน (อาหารเสริมนม) ๔.๒ โครงการอาหารกลางวัน ๔.๓ โครงการส่งเสริมสุขภาพนักเรียน ๔.๔ กิจกรรมตรวจสุขภาพนักเรียนประจำวัน ๔.๕ โครงการพัฒนาแหล่งเรียนรู้ในโรงเรียน ๔.๖ โครงการจัดหาวัสดุการศึกษา สื่อการเรียนการสอน ๔.๗ โครงการพัฒนา/ปรับปรุงห้องสมุดโรงเรียน ๔.๘ กิจกรรมตรวจสุขภาพนักเรียนประจำปี	๒ ๒ ๒ ๒ ๒ ๒ ๒ ๒
๕	การส่งเสริมการมีส่วนร่วมของครอบครัวและชุมชน ๕.๑ มีคำสั่งแต่งตั้งคณะกรรมการสถานศึกษาขั้นพื้นฐาน ๕.๒ โครงการอบรมผู้ปกครองเพื่อเสริมสร้างเครือข่ายการพัฒนาผู้เรียน ๕.๓ โครงการระบบดูแลช่วยเหลือนักเรียน ๕.๔ โครงการอนุรักษ์ประเพณีท้องถิ่น และวันสำคัญ ๕.๕ โครงการอนุรักษ์ภูมิปัญญาท้องถิ่น ๕.๖ กิจกรรมประชุมผู้ปกครอง	๒ ๒ ๒ ๒ ๒ ๒

๑.๓ วิธีดำเนินการพัฒนาของต้นสังกัด

- ๑.๓.๑ สนับสนุนสื่อ เทคโนโลยี สนับสนุนการเรียนรู้
- ๑.๓.๒ จัดหาเครื่องเล่นส่งเสริมพัฒนาการ
- ๑.๓.๓ พัฒนาครูให้มีความเชี่ยวชาญตรงตามความสามารถ
- ๑.๓.๔ นิเทศการบริหารจัดการศึกษาปฐมวัย

๑.๔ ผลการดำเนินการพัฒนา

ผลการดำเนินงานตามมาตรฐานการศึกษาปฐมวัย มาตรฐานที่ ๑ การบริหารจัดการสถานพัฒนาเด็กปฐมวัย

ที่	โรงเรียน	ดำเนินการ	ไม่ได้ดำเนินการ
๑	ร.ร.องค์การบริหารส่วนจังหวัดสุราษฎร์ธานี ๒ (บ้านดอนเกลี้ยง)	✓	-
๒	ร.ร.องค์การบริหารส่วนจังหวัดสุราษฎร์ธานี ๓ (บ้านนา)	✓	-
	รวม	๒	-
	ร้อยละ	๑๐๐.๐๐	-

สถานศึกษามีการดำเนินการในการร่วมแลกเปลี่ยนเรียนรู้ตามหลักการ PLC

ที่	สถานศึกษา	การดำเนินงาน		
		ไม่มีการดำเนินการ	การประชุมการจัดประสบการณ์/ระดับ	การประชุม PLC ตามหลักการ
๑	ร.ร.องค์การบริหารส่วนจังหวัดสุราษฎร์ธานี ๒ (บ้านดอนเกลี้ยง)	-	✓	✓
๒	ร.ร.องค์การบริหารส่วนจังหวัดสุราษฎร์ธานี ๓ (บ้านนา)	-	✓	✓
	รวม		๒	๒
	ร้อยละ		๑๐๐.๐๐	๑๐๐.๐๐

๑.๕ จุดเด่น/จุดควรพัฒนา

๑.๕.๑ จุดเด่น

ที่	จุดเด่น	ความถี่
๑	ผู้บริหาร ครู ผู้ปกครอง ร่วมกันพัฒนาเด็กอย่างมีประสิทธิภาพ	๒
๒	ครูมีวุฒิการศึกษา และคุณสมบัติที่เหมาะสม เพียงพอ	๒
๓	มีสิ่งอำนวยความสะดวก และอุปกรณ์สนับสนุนการจัดประสบการณ์ที่เพียงพอ	๒
๔	พัฒนาครูโดยกิจกรรมชุมชนการเรียนรู้ทางวิชาชีพ (PLC)	๒
๕	มีกิจกรรมส่งเสริมสุขภาพเด็กอย่างต่อเนื่อง	๒

๑.๕.๒ จุดควรพัฒนา

ที่	จุดควรพัฒนา	ความถี่
๑	นำระบบเทคโนโลยีสารสนเทศมาใช้ในการจัดเก็บข้อมูล และใช้เป็นสื่อการเรียนรู้	๒
๒	จัดให้มีห้องคอมพิวเตอร์สำหรับเด็กปฐมวัย	๒
๓	จัดให้มีพื้นที่ส่วนกลางในการจัดมุมประสบการณ์ต่างๆ	๒

๑.๖ แนวทางการพัฒนา

ที่	แนวทางการพัฒนา	ความถี่
๑	นิเทศ กำกับ ติดตาม การจัดการศึกษาปฐมวัยอย่างต่อเนื่อง	๒
๒	พัฒนาครูด้านกิจกรรมการจัดประสบการณ์ที่หลากหลาย	๒
๓	จัดอาคาร สถานที่ และสิ่งอำนวยความสะดวกให้มีความเพียงพอ เหมาะสม	๒
๔	พัฒนาระบบประกันคุณภาพภายในสถานศึกษาตามมาตรฐานการศึกษาปฐมวัยแห่งชาติ	๒

๒. มาตรฐานที่ ๒ ครู/ผู้ดูแลเด็ก ให้การดูแลและจัดประสบการณ์การเรียนรู้ และการเล่นเพื่อพัฒนาเด็กปฐมวัย

๒.๑ ผลการสังเคราะห์รายมาตรฐาน

ที่	โรงเรียน	ระดับคุณภาพ			
		ดีมาก	ดี	ผ่านเกณฑ์ขั้นต่ำ	ต้องปรับปรุง
๑	ร.ร.องค์การบริหารส่วนจังหวัดสุราษฎร์ธานี ๒ (บ้านดอนเกลี้ยง)	✓	-	-	-
๒	ร.ร.องค์การบริหารส่วนจังหวัดสุราษฎร์ธานี ๓ (บ้านนา)	✓	-	-	-
รวม		๒	-	-	-
ร้อยละ		๑๐๐.๐๐	๐๐.๐๐	๐๐.๐๐	๐.๐๐

๒.๒ วิธีดำเนินการพัฒนาของสถานศึกษา

ที่	วิธีดำเนินการ	ความถี่
๑	การดูแล และพัฒนาเด็กอย่างรอบด้าน	๒
	๑.๑ จัดทำแผนจัดประสบการณ์การเรียนรู้ที่สอดคล้องกับหลักสูตรการศึกษาปฐมวัย	
	๑.๒ บันทึกหลังการจัดประสบการณ์	
	๑.๓ จัดมุมประสบการณ์ในชั้นเรียน	
	๑.๔ โครงการอนุรักษ์ภูมิปัญญาท้องถิ่น	
	๑.๕ ประเมินพัฒนาการ ๔ ด้าน	
	๑.๖ เฝ้าระวังและส่งเสริมพัฒนาการเด็กปฐมวัย (DSPM)	
๑.๗ ประเมินภาวะโภชนาการเด็ก	๒	
๒	การส่งเสริมพัฒนาการด้านร่างกายและดูแลสุขภาพ	๒
	๒.๑ บันทึกการตีมนม	
	๒.๒ สังเกตพฤติกรรมขณะปฏิบัติกิจวัตรประจำวัน	
	๒.๓ บันทึกการตรวจสุขภาพช่องปาก	
	๒.๔ บันทึกภาวะโภชนาการเด็ก	
๒.๕ บันทึกการเฝ้าระวังและส่งเสริมพัฒนาการเด็กปฐมวัย (DSPM)	๒	

๒.๒ วิธีดำเนินการพัฒนาของสถานศึกษา (ต่อ)

ที่	วิธีดำเนินการ	ความถี่
๓	การส่งเสริมพัฒนาการด้านสติปัญญา ภาษา และการสื่อสาร	
	๓.๑ จัดทำแผนการจัดประสบการณ์ตามหน่วย	๒
	๓.๒ โครงการส่งเสริมพัฒนาการเด็กปฐมวัย	๒
	๓.๓ บันทึกการแก้ไขปัญหาการเรียนรู้ของเด็กโดยกระบวนการชุมชนการเรียนรู้ทางวิชาชีพ (PLC)	๒
๓.๔ การวิจัยในชั้นเรียน	๒	
๔	การส่งเสริมพัฒนาการด้านอารมณ์ จิตใจ-สังคม ปฏักฝังคุณธรรม และความเป็นพลเมืองดี	
	๔.๑ จัดทำแผนการจัดการเรียนรู้ตามหน่วย	๒
๔.๒ โครงการระบบดูแลช่วยเหลือนักเรียน กิจกรรมเยี่ยมบ้าน	๒	
๕	การส่งเสริมเด็กในระยะเปลี่ยนผ่านให้ปรับตัวสู่การเชื่อมต่อในชั้นถัดไป	
	๕.๑ โครงการอบรมผู้ปกครองเพื่อเสริมสร้างเครือข่ายการพัฒนาผู้เรียน	๒
	๕.๒ กิจกรรมปฐมนิเทศ	๒

๒.๓ วิธีดำเนินการพัฒนาของต้นสังกัด

๒.๓.๑ จัดโครงการพัฒนาศักยภาพครู และบุคลากรทางการศึกษา

๒.๓.๒ ส่งเสริม สนับสนุน นิเทศ ติดตาม การดำเนินงานของสถานศึกษาอย่างต่อเนื่อง

๒.๔ ผลการดำเนินการพัฒนา

ผลการดำเนินงานตามมาตรฐานการศึกษาปฐมวัย มาตรฐานที่ ๒ ครู/ผู้ดูแลเด็ก ให้การดูแลและจัดประสบการณ์การเรียนรู้ และการเล่นเพื่อพัฒนาเด็กปฐมวัย

๒.๔.๑ กิจกรรมการจัดประสบการณ์

การจัดประสบการณ์ ครูจัดประสบการณ์ให้เด็กได้รับประสบการณ์ตรงจากการเล่น การลงมือกระทำ

กิจกรรมการจัดประสบการณ์โดยใช้รูปแบบมอนเตสเซอร์รี่

กิจกรรมการจัดประสบการณ์โดยใช้รูปแบบไฮสโคป

กิจกรรมการจัดประสบการณ์โดยใช้รูปแบบนีโอ-ฮิวแมนนิสต์

กิจกรรมการจัดประสบการณ์โดยใช้รูปแบบพหุปัญญา

กิจกรรมการจัดประสบการณ์โดยใช้รูปแบบวอลดอร์ฟ

กิจกรรมการจัดประสบการณ์โดยใช้รูปแบบเรกจิโอ เอมีเลีย

กิจกรรมการจัดประสบการณ์โดยใช้สมองเป็นฐาน (BBL)

กิจกรรมการจัดประสบการณ์โดยใช้โครงงานเป็นฐาน (PBL)

กิจกรรมการจัดประสบการณ์โดยใช้รูปแบบสะเต็มศึกษาหรือสะเต็มศึกษา (STEM หรือ STEAM)

กิจกรรมการจัดประสบการณ์โดยใช้รูปแบบอื่น ๆ.....

ที่	โรงเรียน	กิจกรรมการจัดการเรียนการสอน										รวม จำนวนที่ ดำเนินการ
		๑	๒	๓	๔	๕	๖	๗	๘	๙	๑๐	
๑	ร.ร.องค์การบริหารส่วน จังหวัดสุราษฎร์ธานี ๒ (บ้านดอนเกลี้ยง)	✓	-	-	-	-	-	-	✓	✓	✓	๔
๒	ร.ร.องค์การบริหารส่วน จังหวัดสุราษฎร์ธานี ๓ (บ้านนา)	✓	-	-	-	-	-	-	✓	✓	✓	๔
รวม		๒	-	-	-	-	-	-	๒	๒	๒	๘
ร้อยละ		๑๐๐.๐๐	-	-	-	-	-	-	๑๐๐.๐๐	๑๐๐.๐๐	๑๐๐.๐๐	๔๐.๐๐

๒.๔.๒ การวัดประเมินผลการจัดประสบการณ์และการวิจัยเพื่อพัฒนาการเรียนรู้

ที่	โรงเรียน	การดำเนินงาน					
		Summative Assessment		Formative Assessment		การวิจัยในชั้นเรียน	
		ทำ	ไม่ทำ	ทำ	ไม่ทำ	ทำ	ไม่ทำ
๑	ร.ร.องค์การบริหารส่วนจังหวัดสุราษฎร์ธานี ๒ (บ้านดอนเกลี้ยง)	✓	-	✓	-	✓	-
๒	ร.ร.องค์การบริหารส่วนจังหวัดสุราษฎร์ธานี ๓ (บ้านนา)	✓	-	✓	-	✓	-
รวม		๒	-	๒	-	๒	-
ร้อยละ		๑๐๐.๐๐	-	๑๐๐.๐๐	-	๑๐๐.๐๐	-

๒.๕ จุดเด่น/จุดควรพัฒนา

๒.๕.๑ จุดเด่น

ที่	จุดเด่น	ความถี่
๑	ครูจัดทำแผนการจัดการประสบการณ์ที่สอดคล้องกับหลักสูตรสถานศึกษาปฐมวัย	๒
๒	ครูมีการวิเคราะห์เด็กเป็นรายบุคคล	๒
๓	ครูจัดประสบการณ์หลากหลายรูปแบบ	๒
๔	ครูส่งเสริมให้เด็กรับประทานอาหารที่ครบถ้วน เพียงพอ	๒
๕	ครูจัดกิจกรรมส่งเสริมทักษะทางภาษา การฟัง การพูด การอ่าน การเขียนเหมาะสมกับวัย	๒

๒.๕.๒ จุดควรพัฒนา

ที่	จุดควรพัฒนา	ความถี่
๑	ครูควรจัดกิจกรรมที่ส่งเสริมทักษะทางภาษา การฟัง พูด อ่าน เขียนที่เหมาะสมกับวัย	๒
๒	ครูควรจัดกิจกรรมที่พัฒนาทักษะกระบวนการคิดที่หลากหลาย ผ่านกิจกรรมที่เน้นให้เด็กลงมือปฏิบัติด้วยตนเอง	๒

๒.๖ แนวทางการพัฒนา

ที่	แนวทางการพัฒนา	ความถี่
๑	จัดอบรมพัฒนากิจกรรมการจัดประสบการณ์ที่หลากหลาย	๒
๒	พัฒนาสื่อที่หลากหลาย และเหมาะสม กับการจัดประสบการณ์	๒
๓	ให้ความรู้ผู้ปกครองเรื่องโภชนาการ และการดูแลเด็ก	๒

๓. มาตรฐานที่ ๓ คุณภาพของเด็กปฐมวัย

๓.๑ ผลการสังเคราะห์รายมาตรฐาน

ที่	สถานศึกษา	ระดับคุณภาพ			
		ดีมาก	ดี	ผ่านเกณฑ์ ขั้นต่ำ	ต้องปรับปรุง
๑	ร.ร.องค์การบริหารส่วนจังหวัด สุราษฎร์ธานี ๒ (บ้านดอนเกลี้ยง)	✓	-	-	-
๒	ร.ร.องค์การบริหารส่วนจังหวัด สุราษฎร์ธานี ๓ (บ้านนา)	✓	-	-	-
รวม		๒	-	-	-
ร้อยละ		๑๐๐.๐๐	๐๐.๐๐	๐๐.๐๐	๐.๐๐

๓.๒ วิธีดำเนินการพัฒนาของสถานศึกษา

ที่	วิธีดำเนินการ	ความถี่
๑	เด็กมีการเจริญเติบโตสมวัยและมีสุขนิสัยที่เหมาะสม	๒
	๑.๑ โครงการอาหารกลางวัน	
	๑.๒ โครงการอาหารเสริม (นม)	
	๑.๓ บันทึกการตรวจสอบสุขภาพเด็ก	
๑.๔ บันทึกการตรวจสอบสุขภาพฟัน	๒	
๒	เด็กมีพัฒนาการสมวัย	๒
	๒.๑ โครงการส่งเสริมสุขภาพนักเรียน	
๒.๒ กิจกรรมหลัก ๖ กิจกรรม	๒	
๓	เด็กมีพัฒนาการด้านการเคลื่อนไหว	๒
	๓.๑ กิจกรรมเคลื่อนไหว และจังหวะ	
	๓.๒ กิจกรรมกลางแจ้ง	
๔	เด็กมีพัฒนาการด้านอารมณ์ จิตใจ	๒
	๔.๑ กิจกรรมเร่ร่อนรำเต้นระบำ	
	๔.๒ กิจกรรมสร้างสรรค์งานศิลปะ	
๔.๓ กิจกรรมกีฬาพาสุข	๒	

๓.๒ วิธีดำเนินการพัฒนาของสถานศึกษา (ต่อ)

ที่	วิธีดำเนินการ	ความถี่
๕	เด็กมีพัฒนาการด้านสติปัญญา เรียนรู้และสร้างสรรค์ ๕.๑ กิจกรรมนักวิทยาศาสตร์น้อย	๒
๖	เด็กมีพัฒนาการด้านภาษาและการสื่อสาร ๖.๑ กิจกรรมนักเล่านิทานตัวน้อย	๒
๗	เด็กมีพัฒนาการด้านสังคม คุณธรรม มีวินัยและความเป็นพลเมืองดี ๗.๑ โครงการส่งเสริมอนุรักษ์ประเพณีท้องถิ่น และวันสำคัญ ๗.๒ กิจกรรม ๕ ส. ๗.๓ ประเมินพัฒนาการเด็กปฐมวัยตามมาตรฐานคุณลักษณะที่พึงประสงค์	๒ ๒ ๒

๓.๓ วิธีดำเนินการพัฒนาของต้นสังกัด

๓.๓.๑ ส่งเสริม สนับสนุน นิเทศ ติดตาม การดำเนินงานของสถานศึกษาอย่างต่อเนื่อง

๓.๔ ผลการดำเนินการพัฒนา

ผลการดำเนินงานตามมาตรฐานการศึกษาปฐมวัย มาตรฐานที่ ๓ คุณภาพของเด็กปฐมวัย

ที่	โรงเรียน	จำนวนเด็ก	จำนวนเด็กที่มีผลการประเมินพัฒนาการแต่ละด้าน ระดับ ๒ (พอใช้) ขึ้นไป			
			ร่างกาย	อารมณ์จิตใจ	สังคม	สติปัญญา
๑	ร.ร.องค์การบริหารส่วนจังหวัดสุราษฎร์ธานี ๒ (บ้านดอนกลี๋ยง)	๒๐๑	๒๐๑	๒๐๑	๒๐๑	๒๐๑
๒	ร.ร.องค์การบริหารส่วนจังหวัดสุราษฎร์ธานี ๓ (บ้านนา)	๕๘	๕๘	๕๘	๕๘	๕๘
รวม		๒๕๙	๒๕๙	๒๕๙	๒๕๙	๒๕๙
ร้อยละ		๑๐๐.๐๐	๑๐๐.๐๐	๑๐๐.๐๐	๑๐๐.๐๐	๑๐๐.๐๐

๓.๕ จุดเด่น/จุดควรพัฒนา

๓.๕.๑ จุดเด่น

ที่	จุดเด่น	ความถี่
๑	เด็กได้รับการส่งเสริมพัฒนาการทั้ง ๔ ด้าน ตามหลักสูตรการศึกษาปฐมวัย	๒
๒	เด็กผ่านกิจกรรมการจัดประสบการณ์ที่หลากหลายเน้นการปฏิบัติจริง	๒
๓	ผลการประเมินพัฒนาการ ด้านร่างกาย อารมณ์ จิตใจ สังคม และสติปัญญาสูงกว่าเป้าหมายที่สถานศึกษากำหนดทุกด้าน	๒

๓.๕.๒ จุดควรพัฒนา

ที่	จุดควรพัฒนา	ความถี่
๑	ควรส่งเสริมการจัดกิจกรรม/โครงการที่พัฒนาการด้านอารมณ์ จิตใจ ให้เด็กมีความเชื่อมั่นในตนเองโดยการบูรณาการผ่านการจัดกิจกรรมที่หลากหลาย เน้นการลงมือปฏิบัติกิจกรรมด้วยตนเอง และการเสริมแรงบวกให้แก่เด็ก	๑
๒	สร้างความตระหนักให้แก่ผู้ปกครองในการดูแลเอาใจใส่เด็กให้มีการแสวงหาความรู้ด้วยตนเองอย่างสม่ำเสมอ	๑
๓	ปลูกฝังเรื่องการดูแลสุขภาพช่องปากอย่างถูกวิธี และดูแลตนเองจากโรคติดต่อในปัจจุบัน	๑

๓.๖ แนวทางการพัฒนา

ที่	แนวทางการพัฒนา	ความถี่
๑	ส่งเสริม และพัฒนาการจัดประสบการณ์ของครูที่ส่งเสริมพัฒนาการเด็กทั้ง ๔ ด้าน	๒
๒	จัดอบรมผู้ปกครองเพื่อสร้างความร่วมมือในการเลี้ยงดู และส่งเสริมพัฒนาการเด็ก	๒

สรุปรวมผลการประเมินตนเองระดับการศึกษาปฐมวัยในภาพรวม

ที่	สถานศึกษา	ระดับคุณภาพ			
		ดีมาก	ดี	ผ่านเกณฑ์ขั้นต่ำ	ต้องปรับปรุง
๑	ร.ร.องค์การบริหารส่วนจังหวัดสุราษฎร์ธานี ๒ (บ้านดอนเกลี้ยง)	✓	-	-	-
๒	ร.ร.องค์การบริหารส่วนจังหวัดสุราษฎร์ธานี ๓ (บ้านนา)	✓	-	-	-
รวม		๒	-	-	-
ร้อยละ		๑๐๐.๐๐	๐๐.๐๐	๐๐.๐๐	๐.๐๐

สรุปรวมผลการประเมินตนเองระดับการศึกษาปฐมวัย ปีการศึกษา ๒๕๖๖

ที่	มาตรฐาน	ระดับคุณภาพ			
		ดีมาก	ดี	ผ่านเกณฑ์ขั้นต่ำ	ต้องปรับปรุง
๑	มาตรฐานที่ ๑ การบริหารจัดการสถานพัฒนาเด็กปฐมวัย	✓	-	-	-
๒	มาตรฐานที่ ๒ ครู/ผู้ดูแลเด็ก ให้การดูแล และจัดประสบการณ์การเรียนรู้ และการเล่นเพื่อพัฒนาเด็กปฐมวัย	✓	-	-	-
๓	มาตรฐานที่ ๓ คุณภาพของเด็กปฐมวัย	✓	-	-	-
สรุปภาพรวม ๓ มาตรฐาน		✓	-	-	-

ผลการสังเคราะห์มาตรฐานการศึกษาขั้นพื้นฐาน

๑. ผลการสังเคราะห์มาตรฐานการศึกษาขั้นพื้นฐาน

๑.๑ มาตรฐานที่ ๑ คุณภาพของผู้เรียน

ที่	โรงเรียน	ระดับคุณภาพ				
		ยอดเยี่ยม	ดีเลิศ	ดี	ปานกลาง	กำลังพัฒนา
๑	ร.ร.องค์การบริหารส่วนจังหวัดสุราษฎร์ธานี ๑ (ดอนสักผดุงวิทย์)	✓	-	-	-	-
๒	ร.ร.องค์การบริหารส่วนจังหวัดสุราษฎร์ธานี ๒ (บ้านดอนเกลี้ยง)	-	✓	-	-	-
๓	ร.ร.องค์การบริหารส่วนจังหวัดสุราษฎร์ธานี ๓ (บ้านนา)	✓	-	-	-	-
รวม		๒	๑	-	-	-
ร้อยละ		๖๖.๖๖	๓๓.๓๓	-	-	-

๑.๒ วิธีดำเนินการพัฒนาของสถานศึกษา

วิธีดำเนินการตามประเด็นพิจารณาตามมาตรฐานที่ ๑ คุณภาพผู้เรียน

๑.๒.๑ ผลสัมฤทธิ์ทางวิชาการของผู้เรียน

ที่	วิธีดำเนินการ	ความถี่	
๑	มีความสามารถในการอ่าน การเขียน การสื่อสารและการคิดคำนวณ		
	๑.๑ กิจกรรมชุมนุมคนเก่งภาษาไทย		๑
	๑.๒ กิจกรรมชุมนุมการสนทนาภาษาอังกฤษในชีวิตประจำวัน		๑
	๑.๓ กิจกรรมวันภาษาไทย		๓
	๑.๔ กิจกรรมวันตรุษจีน		๑
	๑.๕ กิจกรรมเปิดโลกนวัตกรรมส่งเสริมการอ่าน		๑
	๑.๖ โครงการส่งเสริมและพัฒนาทักษะการคิดคำนวณ		๓
	๑.๗ โครงการพัฒนาการอ่านออกเขียนได้		๑
	๑.๘ โครงการค่ายภาษาอังกฤษ		๑
	๑.๙ โครงการพัฒนาการอ่าน - การเขียน (อ่านคล่อง - เขียนคล่อง)		๑
	๑.๑๐ โครงการยกระดับผลสัมฤทธิ์ทางการเรียน		๑
	๑.๑๑ โครงการพัฒนาความสามารถในการพูดสื่อสาร ๓ ภาษา		๓
	๑.๑๒ โครงการส่งเสริมกิจกรรมรักการอ่านในสถานศึกษา		๑
๑.๑๓ โครงการส่งเสริมฝึกคิดคณิตศาสตร์โดยใช้จินตคณิต	๑		
๒	มีความสามารถในการคิดวิเคราะห์ คิดอย่างมีวิจารณญาณ อภิปรายแลกเปลี่ยนความคิดเห็น และแก้ปัญหา		
	๒.๑ จัดรายวิชาเพิ่มเติม วิชาพื้นฐานโครงการงาน		๓
	๒.๒ จัดการเรียนการสอนแบบ Active Learning		๓

๑.๒.๑ ผลสัมฤทธิ์ทางวิชาการของผู้เรียน (ต่อ)

ที่	วิธีดำเนินการ	ความถี่
	๒.๓ โครงการส่งเสริมการเรียนรู้แบบโครงงาน ๒.๔ จัดรายวิชาเพิ่มเติมรายวิชาหุ่นยนต์ ๒.๕ โครงการส่งเสริมฝึกคิดคณิตศาสตร์โดยใช้จินตคณิต ๒.๖ จัดสอนรายวิชาหุ่นยนต์และนวัตกรรม ๒.๗ กิจกรรมเลือกตั้งสภานักเรียน ๒.๘ โครงการส่งเสริมประชาธิปไตยในโรงเรียน ๒.๙ การประเมินการอ่าน คิด วิเคราะห์ และเขียน	๓ ๓ ๑ ๓ ๓ ๓ ๓
๓	มีความสามารถในการสร้างนวัตกรรม ๓.๑ กิจกรรมการเรียนรู้แบบโครงงาน ๓.๒ โครงการส่งเสริมการเรียนรู้แบบโครงงาน ๓.๓ โครงงานฐานวิจัย	๓ ๓ ๑
๔	มีความสามารถในการใช้เทคโนโลยีสารสนเทศและการสื่อสาร ๔.๑ โครงการจัดการเรียนรู้ STEM ศึกษา ๔.๒ จัดการเรียนการสอนเพิ่มเติมเกี่ยวกับเทคโนโลยี ๔.๓ ชุมนุมคอมพิวเตอร์ ๔.๔ ชุมนุมหุ่นยนต์ ๔.๕ ชุมนุม E - sport ๔.๖ ส่งเสริมให้ครูจัดกิจกรรมการเรียนการสอนโดยใช้เทคโนโลยี ๔.๗ จัดระบบการลงทะเบียนกิจกรรมชุมนุม และการดูแลผลการเรียนแบบออนไลน์ ๔.๘ โครงการจัดการเรียนรู้ ICT ๔.๙ โครงการสัญญา Wifi เพื่อการเรียนรู้	๓ ๓ ๓ ๓ ๓ ๓ ๓ ๓
๕	มีผลสัมฤทธิ์ทางการเรียนตามหลักสูตรสถานศึกษา ๕.๑ วิเคราะห์ข้อสอบรายวิชา ๕.๒ วิเคราะห์ข้อสอบ O-NET ๕.๓ สอนเสริมและซ่อมเสริม ๕.๔ ทบทวนเนื้อหา องค์ความรู้ที่ใช้สอบ O-NET ๕.๕ โครงการพัฒนา ผลสัมฤทธิ์ทางการเรียน ๘ กลุ่มสาระ ๕.๖ โครงการยกระดับผลสัมฤทธิ์การทดสอบระดับชาติ NT,RT ๕.๗ โครงการยกระดับผลสัมฤทธิ์ทางการศึกษาระดับชาติขั้นพื้นฐาน O - Net ๕.๘ โครงการส่งเสริมการผลิตสื่อการเรียนการสอนเพื่อพัฒนาผู้เรียน ๕.๙ โครงการปรับปรุงหลักสูตรสถานศึกษา ๕.๑๐ จัดหลักสูตรและแผนการเรียนตามความถนัดของผู้เรียน	๓ ๓ ๓ ๓ ๓ ๒ ๓ ๓ ๓ ๓
๖	มีความรู้ทักษะพื้นฐานและเจตคติที่ดีต่องานอาชีพ ๖.๑ จัดการเรียนการสอนกลุ่มสาระการงานอาชีพทั้งรายวิชาพื้นฐานและรายวิชาเพิ่มเติม ๖.๒ การแนะแนวงานอาชีพ ๖.๓ โครงการพัฒนาอาชีพ	๓ ๓ ๑

๑.๒.๒ คุณลักษณะที่พึงประสงค์ของผู้เรียน

ที่	วิธีดำเนินการ	ความถี่
๑	มีคุณลักษณะและค่านิยมที่ดีตามที่สถานศึกษากำหนด ๑.๑ กิจกรรมค่ายพุทธบุตร ๑.๒ กิจกรรมชวนผู้ปกครองและนักเรียนไปวัด ๑.๓ กิจกรรมหล่อเทียนพรรษา ๑.๔ โครงการส่งเสริมกิจกรรมการเรียนการสอน (วันสำคัญ) ๑.๕ กิจกรรมไหว้สวยแต่งกายดี มีน้ำใจ ๑.๖ กิจกรรมสภานักเรียน ๑.๗ โครงการ TO BE NUMBER ONE ๑.๘ กิจกรรมวันสำคัญทางพระพุทธศาสนา ๑.๙ กิจกรรมวันปีใหม่ ๑.๑๐ กิจกรรมส่งเสริมการไหว้ ๑.๑๑ กิจกรรมโรงเรียนคุณธรรม ๑.๑๒ กิจกรรมอบรมทำขนมพื้นบ้านภาคใต้ ๑.๑๓ โครงการอนุรักษ์และส่งเสริมภูมิปัญญาท้องถิ่น	๓ ๓ ๓ ๓ ๑ ๓ ๓ ๓ ๓ ๓ ๑ ๓ ๑ ๑
๒	มีความภาคภูมิใจในท้องถิ่นและความเป็นไทย ๒.๑ กิจกรรมแห่ผ้าห่มพระธาตุ ๒.๒ กิจกรรมวันลอยกระทง ๒.๓ โครงการอนุรักษ์ภูมิปัญญาท้องถิ่น ๒.๔ กิจกรรมค่ายพุทธบุตร ๒.๕ โครงการวิถีพุทธ ๒.๖ กิจกรรมบุญสารทเดือนสิบ	๓ ๓ ๓ ๓ ๓ ๑
๓	มีการยอมรับที่จะอยู่ร่วมกันบนความแตกต่างและหลากหลาย ๓.๑ กิจกรรมกีฬาภายใน ๓.๒ กิจกรรมกีฬาอำเภอ ๓.๓ กิจกรรม ๕ ส. ๓.๔ กิจกรรมจิตอาสาสาธารณประโยชน์ ๓.๕ กิจกรรมลูกเสือ เนตรนารี ๓.๖ กิจกรรมนักศึกษาวิชาทหาร ๓.๗ กิจกรรมประชาธิปไตยในโรงเรียน ๓.๘ โครงการโรงเรียนสีขาว ๓.๙ โครงการรณรงค์ต้านยาเสพติด ๓.๑๐ กิจกรรมสภานักเรียน	๓ ๓ ๓ ๓ ๓ ๓ ๓ ๓ ๓ ๓

๑.๒.๒ คุณลักษณะที่พึงประสงค์ของผู้เรียน (ต่อ)

ที่	วิธีดำเนินการ	ความถี่
๔	มีสุขภาพทางร่างกายและจิตสังคม	
	๔.๑ กิจกรรมกีฬาภายใน	๓
	๔.๒ โครงการส่งเสริมความเป็นเลิศด้านกีฬา (ฟุตบอล)	๑
	๔.๓ โครงการส่งเสริมความเป็นเลิศด้านกีฬา (กรีฑา)	๑
	๔.๔ โครงการโรงเรียนส่งเสริมสุขภาพ	๑
๔.๕ กิจกรรมลูกเสือจิตอาสา	๓	

๑.๓ วิธีดำเนินการพัฒนาของต้นสังกัด

- ๑.๓.๑ ส่งเสริม พัฒนาครู และบุคลากรทางการศึกษา
 ๑.๓.๒ นิเทศ กำกับติดตาม ประเมินผล การจัดการศึกษา

๑.๔ ผลการดำเนินการพัฒนา

ผลการดำเนินงานตามมาตรฐานการศึกษาขั้นพื้นฐาน มาตรฐานที่ ๑ คุณภาพผู้เรียน

- ๑.๔.๑ ผลการทดสอบระดับชาติขั้นพื้นฐาน (O – NET)

๑) คะแนนมาตรฐาน T-Score ของผลการทดสอบระดับชาติขั้นพื้นฐาน (O – NET) ชั้นประถมศึกษาปีที่ ๖

ที่	โรงเรียน	วิชา				T-Score เฉลี่ย	สรุปผล	
		ภาษาไทย	ภาษาอังกฤษ	คณิตศาสตร์	วิทยาศาสตร์		T-Score<๕๐	T-Score≥๕๐
๑	ร.ร.อบจ.สฎ.๒	๔๗.๕๐	๕๐.๙๑	๔๙.๔๗	๔๙.๖๕	๔๙.๓๘	๓	๑
๒	ร.ร.อบจ.สฎ.๓	๔๖.๐๖	๔๕.๘๗	๔๖.๘๘	๔๗.๘๓	๔๖.๖๖	๔	-
รวมจำนวนโรงเรียน ที่มี T-Score ≥๕๐		-	๑	-	-	รวม	๗	-
ร้อยละ		๐๐.๐๐	๕๐.๐๐	๐๐.๐๐	๐๐.๐๐	ร้อยละ	๘๗.๕๐	๑๒.๕๐

๒) คะแนนมาตรฐาน T-Score ของผลการทดสอบระดับชาติขั้นพื้นฐาน (O – NET) ชั้นมัธยมศึกษาปีที่ ๓

ที่	โรงเรียน	วิชา				T-Score เฉลี่ย	สรุปผล	
		ภาษาไทย	ภาษาอังกฤษ	คณิตศาสตร์	วิทยาศาสตร์		T-Score<๕๐	T-Score≥๕๐
๑	ร.ร.อบจ.สฎ.๑	๔๖.๖๖	๔๕.๘๗	๔๖.๙๒	๔๙.๒๕	๔๗.๙๓	๔	-
๒	ร.ร.อบจ.สฎ.๒	๔๖.๐๖	๔๖.๔๐	๔๖.๘๘	๔๗.๘๓	๔๖.๗๙	๔	-
๓	ร.ร.อบจ.สฎ.๓	๔๕.๗๖	๔๖.๒๐	๔๘.๗๔	๔๘.๗๑	๔๗.๓๕	๔	-
รวมจำนวนโรงเรียน ที่มี T-Score ≥๕๐		-	-	-	-	รวม	๑๒	-
ร้อยละ		๐๐.๐๐	๐๐.๐๐	๐๐.๐๐	๐๐.๐๐	ร้อยละ	๑๐๐.๐๐	๐๐.๐๐

๓) คะแนนมาตรฐาน T-Score ของผลการทดสอบระดับชาติขั้นพื้นฐาน (O – NET) ชั้นมัธยมศึกษาปีที่ ๖

ที่	โรงเรียน	วิชา					T-Score เฉลี่ย	สรุปผล	
		ภาษาไทย	สังคมฯ	ภาษาอังกฤษ	คณิตศาสตร์	วิทยาศาสตร์		T-Score <๕๐	T-Score ≥๕๐
๑	ร.ร.อบจ.สฎ.๑	๔๕.๙๐	๔๖.๖๖	๔๗.๘๑	๔๘.๑๖	๕๒.๕๓	๔๘.๒๑	๔	๑
๒	ร.ร.อบจ.สฎ.๓	๔๔.๒๖	๔๑.๙๒	๔๔.๙๕	๔๗.๑๗	๔๗.๒๔	๔๕.๑๑	๕	-
รวมจำนวนโรงเรียนที่มี T-Score ≥๕๐		-	-	-	-	๑	รวม	๙	๑
ร้อยละ		๐๐.๐๐	๐๐.๐๐	๐๐.๐๐	๐๐.๐๐	๕๐.๐๐	ร้อยละ	๙๐.๐๐	๑๐.๐๐

๑.๔.๒ ผลการทดสอบความสามารถขั้นพื้นฐานระดับชาติของผู้เรียน (NT) ชั้นประถมศึกษาปีที่ ๓

ที่	สถานศึกษา / คะแนนเฉลี่ยรายด้าน	คะแนนเฉลี่ยร้อยละ			สรุปผล	
		ด้านภาษาไทย	ด้านคณิตศาสตร์	เฉลี่ยทั้ง ๒ ด้าน	ต่ำกว่าระดับประเทศ	เท่ากับหรือมากกว่าระดับประเทศ
	ระดับประเทศ	๖๒.๕๘	๕๒.๙๗	๕๗.๗๘		
๑	ร.ร.อบจ.สฎ.๒	๔๕.๙๕	๓๒.๔๔	๓๙.๑๙	๒	-
๒	ร.ร.อบจ.สฎ.๓	๔๙.๕๘	๓๓.๔๑	๔๑.๕๐	๒	-
จำนวนโรงเรียนที่มีคะแนนเฉลี่ยร้อยละ ≥ระดับประเทศ		-	-	รวม	๔	-
ร้อยละ		๑๐๐.๐๐	๐๐.๐๐	ร้อยละ	๑๐๐.๐๐	๐๐.๐๐

๑.๕ จุดเด่น/จุดควรพัฒนา

๑.๕.๑ จุดเด่น

ที่	จุดเด่น	ความถี่
๑	ผู้เรียนสามารถอ่านและเขียนได้เหมาะสมตามระดับชั้น	๓
๒	ผู้เรียนสามารถใช้เทคโนโลยีในการแสวงหาความรู้ด้วยตนเอง	๓
๓	ผู้เรียนสามารถนำองค์ความรู้ ประสบการณ์ มาสร้างสรรค์นวัตกรรมได้จริง	๓
๔	ผู้เรียนให้ความสำคัญกับประเพณี ภูมิปัญญาท้องถิ่น และวัฒนธรรมไทย	๓
๕	ผู้เรียนมีผลงานทางวิชาการเป็นที่ประจักษ์ ได้รับรางวัลในระดับต่างๆ	๓

๑.๕.๒ จุดควรพัฒนา

ที่	จุดควรพัฒนา	ความถี่
๑	ควรพัฒนาพฤติกรรมการใช้สื่อเทคโนโลยีที่เหมาะสม	๓
๒	ควรพัฒนาจิตสำนึกความรับผิดชอบ ต่อตนเอง และสังคมของผู้เรียน	๓
๓	ควรพัฒนาผลสัมฤทธิ์ทางการเรียนทุกกลุ่มสาระการเรียนรู้	๓
๔	ควรส่งเสริมทักษะทางด้านอาชีพให้กับผู้เรียน	๓

๑.๖ แนวทางการพัฒนา

ที่	แนวทางการพัฒนา	ความถี่
๑	จัดทำโครงการยกระดับผลสัมฤทธิ์ทางการเรียน	๓
๒	จัดทำโครงการปลูกจิตสำนึกความรับผิดชอบต่อตนเองและสังคม	๓
๓	จัดทำโครงการอบรม ให้ความรู้เกี่ยวกับการใช้สื่อเทคโนโลยีที่เหมาะสม	๓
๔	จัดทำหลักสูตรส่งเสริมอาชีพที่หลากหลาย	๓

๒. มาตรฐานที่ ๒ กระบวนการบริหารและการจัดการ

๒.๑ ผลการสังเคราะห์รายมาตรฐาน

ที่	โรงเรียน	ระดับคุณภาพ				
		ยอดเยี่ยม	ดีเลิศ	ดี	ปานกลาง	กำลังพัฒนา
๑	ร.ร.องค์การบริหารส่วนจังหวัด สุราษฎร์ธานี ๑ (ดอนสักผดุงวิทย์)	✓	-	-	-	-
๒	ร.ร.องค์การบริหารส่วนจังหวัด สุราษฎร์ธานี ๒ (บ้านดอนเกลี้ยง)	-	✓	-	-	-
๓	ร.ร.องค์การบริหารส่วนจังหวัด สุราษฎร์ธานี ๓ (บ้านนา)	-	-	✓	-	-
รวม		๑	๑	๑	-	-
ร้อยละ		๓๓.๓๓	๓๓.๓๓	๓๓.๓๓	-	-

๒.๒ วิธีดำเนินการพัฒนาของสถานศึกษา

ที่	วิธีดำเนินการ	ความถี่
๑	มีเป้าหมาย วิสัยทัศน์และพันธกิจที่สถานศึกษากำหนดชัดเจน	๓
	๑.๑ แต่งตั้งคณะกรรมการจัดทำแผนพัฒนาคุณภาพการศึกษา ๑.๒ จัดทำแผนพัฒนาการศึกษา แผนปฏิบัติการประจำปีงบประมาณ และแผนปฏิบัติการประจำปีการศึกษา	๓
๒	มีระบบบริหารจัดการคุณภาพของสถานศึกษา	
	๒.๑ สถานศึกษามีวงจรการบริหารเชิงระบบ PDCA	๓
	๒.๒ แต่งตั้งคณะกรรมการประกันคุณภาพภายในสถานศึกษา	๓
	๒.๓ จัดทำมาตรฐานการประกันคุณภาพภายในสถานศึกษา	๓
๒.๔ จัดทำรายงานการประเมินตนเอง	๓	
๓	ดำเนินงานพัฒนาวิชาการที่เน้นคุณภาพผู้เรียนรอบด้านตามหลักสูตรสถานศึกษาและ ทุกกลุ่มเป้าหมาย	
	๓.๑ ประเมินการใช้หลักสูตร	๓
	๓.๒ พัฒนาหลักสูตรสถานศึกษา	๓
	๓.๓ จัดทำหลักสูตรพุทธทาสศึกษา	๓
๓.๔ จัดทำแผนการจัดการเรียนรู้ที่เน้นผู้เรียนเป็นสำคัญ	๓	

๒.๒ วิธีดำเนินการพัฒนาของสถานศึกษา (ต่อ)

ที่	วิธีดำเนินการ	ความถี่
๔	พัฒนาครูและบุคลากรให้มีความเชี่ยวชาญทางวิชาชีพ	
	๔.๑ นิเทศการสอน	๓
	๔.๒ ชุมชนแห่งการเรียนรู้วิชาชีพ PLC	๓
	๔.๓ ส่งเสริม สนับสนุน ครูและบุคลากรทางการศึกษา เข้าร่วมอบรมสัมมนา ศึกษาดูงาน	๓
๕	จัดสภาพแวดล้อมทางกายภาพและสังคมที่เอื้อต่อการจัดการเรียนรู้อย่างมีคุณภาพ	
	๕.๑ ส่งเสริมให้ภูมิปัญญาท้องถิ่นเข้ามามีส่วนร่วมในการจัดการศึกษา	๓
	๕.๒ จัดแหล่งเรียนรู้ภายในสถานศึกษา	๓
	๕.๓ ปรับปรุง ซ่อมแซมอาคารสถานที่ และภูมิทัศน์	๓
๖	จัดระบบเทคโนโลยีสารสนเทศเพื่อสนับสนุนการบริหารและการจัดการ	
	๖.๑ พัฒนาระบบคอมพิวเตอร์ และเครือข่ายอินเทอร์เน็ต	๓
	๖.๒ จัดทำระบบการวัดผลประเมินผล	๓
	๖.๓ จัดทำระบบข้อมูลสารสนเทศทางการศึกษาท้องถิ่น (SIS)	๓

๒.๓ วิธีดำเนินการพัฒนาของต้นสังกัด

๒.๓.๑ ส่งเสริมและสนับสนุนงบประมาณสำหรับพัฒนาศักยภาพของครูตามมาตรฐานวิชาชีพอย่างต่อเนื่อง

๒.๓.๒ สนับสนุนงบประมาณในการจัดซื้อสื่อเทคโนโลยีและสื่อการเรียนรู้เพื่อสนับสนุนการจัดการเรียนการสอน

๒.๓.๓ ส่งเสริมให้มีการนิเทศ ติดตาม ตรวจสอบ ระบบประกันคุณภาพภายในสถานศึกษาอย่างต่อเนื่องและเป็นระบบ

๒.๔ ผลการดำเนินการพัฒนา

ผลการดำเนินการพัฒนาตาม มาตรฐานที่ ๒ กระบวนการบริหารและการจัดการ ดังนี้

๒.๔.๑ สถานศึกษาจัดให้มีการพัฒนา “ชุมชนแห่งการเรียนรู้ทางวิชาชีพ” ตามหลักวิชาการที่ถูกต้อง

ที่	โรงเรียน	ดำเนินการ	ไม่ได้ดำเนินการ
๑	ร.ร.องค์การบริหารส่วนจังหวัดสุราษฎร์ธานี ๑ (ดอนสักผดุงวิทย์)	✓	-
๒	ร.ร.องค์การบริหารส่วนจังหวัดสุราษฎร์ธานี ๒ (บ้านดอนเกลี้ยง)	✓	-
๓	ร.ร.องค์การบริหารส่วนจังหวัดสุราษฎร์ธานี ๓ (บ้านนา)	✓	-
	รวม	๓	-
	ร้อยละ	๑๐๐.๐๐	-

๒.๔.๒ หลักสูตรที่สถานศึกษาดำเนินการเพื่อส่งเสริมความเป็นเลิศ

- หลักสูตรภาษาต่างประเทศ
- หลักสูตรส่งเสริมงานอาชีพ
- หลักสูตรส่งเสริมความเป็นเลิศด้านกีฬา
- หลักสูตรส่งเสริมความเป็นเลิศด้านดนตรี
- หลักสูตรส่งเสริมความเป็นเลิศด้านศิลปะ
- หลักสูตรส่งเสริมความเป็นเลิศด้านเทคโนโลยี

โรงเรียน	หลักสูตรส่งเสริมความเป็นเลิศ						รวมจำนวน ที่ดำเนินการ
	ภาษา	อาชีพ	กีฬา	ดนตรี	ศิลปะ	เทคโนโลยี	
ร.ร.องค์การบริหารส่วน จังหวัดสุราษฎร์ธานี ๑ (ดอนสักผดุงวิทย์)	-	-	-	-	-	-	-
ร.ร.องค์การบริหารส่วน จังหวัดสุราษฎร์ธานี ๒ (บ้านดอนเกลี้ยง)	-	-	-	-	-	-	-
ร.ร.องค์การบริหารส่วน จังหวัดสุราษฎร์ธานี ๓ (บ้านนา)	-	-	✓	-	-	-	๑
รวม	-	-	๑	-	-	-	๑
ร้อยละ	-	-	๓๓.๓๓	-	-	-	๕.๕๖

๒.๔.๓ สถานศึกษานำนโยบายสู่การปฏิบัติ

นโยบายจากกรม ต้นสังกัดที่สถานศึกษาดำเนินการ

- ลดเวลาเรียน เพิ่มเวลารู้
- การนำหลักปรัชญาของเศรษฐกิจพอเพียงสู่การจัดการศึกษา (ปศพพ.)
- การบริหารโดยใช้โรงเรียนเป็นฐานในการพัฒนาท้องถิ่น (SBMLD)
- หลักสูตรด้านทุจริต
- DLIT หรือ DLTV

โรงเรียน	นโยบาย					รวมจำนวน ที่ดำเนินการ
	ลดเวลาเรียน	ปศพพ.	SBMLD	ด้านทุจริต	DLIT/DLTV	
ร.ร.องค์การบริหารส่วน จังหวัดสุราษฎร์ธานี ๑ (ดอนสักผดุงวิทย์)	✓	✓	✓	✓	-	๕
ร.ร.องค์การบริหารส่วน จังหวัดสุราษฎร์ธานี ๒ (บ้านดอนเกลี้ยง)	✓	✓	✓	✓	-	๕
ร.ร.องค์การบริหารส่วน จังหวัดสุราษฎร์ธานี ๓ (บ้านนา)	✓	✓	✓	✓	-	๕
รวม	๓	๓	๓	๓	-	๑๒
ร้อยละ	๑๐๐.๐๐	๑๐๐.๐๐	๑๐๐.๐๐	๑๐๐.๐๐	๐๐.๐๐	๘๐.๐๐

๒.๕ จุดเด่น/จุดควรพัฒนา

๒.๕.๑ จุดเด่น

ที่	จุดเด่น	ความถี่
๑	มีการแต่งตั้งคณะกรรมการสถานศึกษาขั้นพื้นฐาน	๓
๒	มีการแต่งตั้งคณะกรรมการประกันคุณภาพภายในสถานศึกษา	๓
๓	มีการแต่งตั้งคณะกรรมการจัดทำแผนพัฒนาการศึกษา แผนปฏิบัติการประจำปีงบประมาณ และแผนปฏิบัติการประจำปีการศึกษา	๓
๔	มีระบบการประกันคุณภาพภายในสถานศึกษา	๓
๕	มีการแต่งตั้งคณะกรรมการพัฒนาหลักสูตรสถานศึกษา	๓

๒.๕.๒ จุดควรพัฒนา

ที่	จุดควรพัฒนา	ความถี่
๑	ควรพัฒนาแหล่งเรียนรู้ภายในสถานศึกษาให้มีความหลากหลายและทันสมัย	๓
๒	ควรจัดหลักสูตรพัฒนาผู้เรียนสู่ความเป็นเลิศให้หลากหลายตามความต้องการของผู้เรียน	๓

๒.๖ แนวทางการพัฒนา

ที่	แนวทางการพัฒนา	ความถี่
๑	จัดทำโครงการพัฒนาแหล่งเรียนรู้ที่หลากหลาย	๓
๒	จัดทำหลักสูตรพัฒนาผู้เรียนสู่ความเป็นเลิศที่หลากหลายตามความต้องการของผู้เรียน	๓

๓. มาตรฐานที่ ๓ กระบวนการจัดการเรียนการสอนที่เน้นผู้เรียนเป็นสำคัญ

ผลการประเมินระดับการศึกษาขั้นพื้นฐาน มาตรฐานที่ ๓ กระบวนการจัดการเรียนการสอนที่เน้นผู้เรียนเป็นสำคัญ

๓.๑ ผลการสังเคราะห์รายมาตรฐาน

ที่	โรงเรียน	ระดับคุณภาพ				
		ยอดเยี่ยม	ดีเลิศ	ดี	ปานกลาง	กำลังพัฒนา
๑	ร.ร.องค์การบริหารส่วนจังหวัดสุราษฎร์ธานี ๑ (ดอนสักผดุงวิทย์)	✓	-	-	-	-
๒	ร.ร.องค์การบริหารส่วนจังหวัดสุราษฎร์ธานี ๒ (บ้านดอนเกลี้ยง)	-	✓	-	-	-
๓	ร.ร.องค์การบริหารส่วนจังหวัดสุราษฎร์ธานี ๓ (บ้านนา)	-	-	✓	-	-
รวม		๑	๑	๑	-	-
ร้อยละ		๓๓.๓๓	๓๓.๓๓	๓๓.๓๓	-	-

๓.๒ วิธีดำเนินการพัฒนาของสถานศึกษา

ที่	วิธีดำเนินการ	ความถี่
๑	จัดการเรียนรู้ผ่านกระบวนการคิดและปฏิบัติจริงและสามารถนำไปประยุกต์ใช้ในชีวิตได้	๓
	๑.๑ ส่งเสริมให้ครูจัดกระบวนการเรียนรู้โดยเน้นผู้เรียนเป็นสำคัญ	
	๑.๒ ส่งเสริมให้ครูจัดการเรียนการสอนเน้นการปฏิบัติ Active learning	
๑.๓ ส่งเสริมการจัดการเรียนการสอนแบบโครงงาน	๓	
๒	ใช้สื่อเทคโนโลยีสารสนเทศและแหล่งเรียนรู้ที่เอื้อต่อการเรียนรู้	๓
	๒.๑ ส่งเสริมให้ครูใช้แหล่งเรียนรู้ภายใน และภายนอกสถานศึกษา	
	๒.๒ ใช้สื่อ เทคโนโลยีทางการศึกษาที่หลากหลาย	
๒.๓ ใช้ระบบเทคโนโลยีในการศึกษา ค้นคว้าหาความรู้	๓	
๓	มีการบริหารจัดการชั้นเรียนเชิงบวก	๓
	๓.๑ ประเมินความพึงพอใจของนักเรียนต่อการบริหารจัดการชั้นเรียนเชิงบวก	
๔	ตรวจสอบและประเมินผู้เรียนอย่างเป็นระบบและนำผลมาพัฒนาผู้เรียน	๓
	๔.๑ ครูทุกคนทำวิจัยในชั้นเรียน ปีละ ๑ เรื่อง	
	๔.๒ ใช้เครื่องมือวัดและประเมินผลที่หลากหลาย	
๕	มีการแลกเปลี่ยนเรียนรู้และใช้ข้อมูลสะท้อนกลับเพื่อพัฒนาและปรับปรุงการจัดการเรียนรู้	๓
	๕.๑ ครูร่วมแลกเปลี่ยนเรียนรู้ และนำข้อมูล มาร่วมพัฒนาปรับปรุงการจัดการเรียนรู้ผ่านกิจกรรม PLC	
	๕.๒ นิเทศการสอน	

๓.๓ วิธีดำเนินการพัฒนาของต้นสังกัด

๓.๓.๑ จัดทำโครงการพัฒนาศักยภาพครู ในการจัดการเรียนการสอนให้มีความหลากหลายและทันสมัย

๓.๓.๒ ส่งเสริมการสร้างสื่อ นวัตกรรมการเรียนการสอนที่มีประสิทธิภาพ

๓.๓.๓ สนับสนุนการวิจัยเพื่อแก้ปัญหาการจัดการเรียนการสอน

๓.๓.๔ ส่งเสริม และสนับสนุนการใช้สื่อและเทคโนโลยีทางการศึกษาที่ทันสมัย

๓.๔ ผลการดำเนินการพัฒนา

ผลการดำเนินงานพัฒนาคุณภาพระดับการศึกษาขั้นพื้นฐาน ตามมาตรฐานที่ ๓ การจัดการเรียนรู้ที่เน้นผู้เรียนเป็นสำคัญ

๓.๔.๑ กิจกรรมการจัดการเรียนการสอน

สถานศึกษาจัดการเรียนการสอนที่เน้นกระบวนการคิดและการปฏิบัติจริง

- การจัดการเรียนรู้โดยใช้พัฒนาการทางสมองเป็นฐาน (BBL)
- การจัดการเรียนรู้โดยใช้โครงงานเป็นฐาน (PBL)
- การจัดการเรียนรู้แบบสะเต็มหรือสะเต็มศึกษา (STEM, STEAM)
- การจัดการเรียนการสอนเชิงรุก (Active Learning) แบบอื่นๆ โปรครระบุ

โรงเรียน	กิจกรรมการเรียนการสอน				รวมจำนวน ที่ดำเนินการ
	BBL	PBL	STEM,STEAM	อื่นๆ	
ร.ร.องค์การบริหารส่วนจังหวัด สุราษฎร์ธานี ๑ (ดอนสักผดุงวิทย์)	-	✓	✓	✓	๓
ร.ร.องค์การบริหารส่วนจังหวัด สุราษฎร์ธานี ๒ (บ้านดอนเกลี้ยง)	-	✓	✓	✓	๓
ร.ร.องค์การบริหารส่วนจังหวัด สุราษฎร์ธานี ๓ (บ้านนา)	-	✓	✓	✓	๓
รวม	-	๓	๓	๓	๙
ร้อยละ	-	๑๐๐.๐๐	๑๐๐.๐๐	๑๐๐.๐๐	๗๕.๐๐

๓.๔.๒ การวัดประเมินการเรียนรู้และวิจัยเพื่อพัฒนาการเรียนรู้

ที่	โรงเรียน	การดำเนินงาน					
		Summative Assessment		Formative Assessment		การวิจัย ในชั้นเรียน	
		ทำ	ไม่ทำ	ทำ	ไม่ทำ	ทำ	ไม่ทำ
๑	ร.ร.องค์การบริหารส่วนจังหวัดสุราษฎร์ธานี ๑ (ดอนสักผดุงวิทย์)	✓	-	✓	-	✓	-
๒	ร.ร.องค์การบริหารส่วนจังหวัดสุราษฎร์ธานี ๒ (บ้านดอนเกลี้ยง)	✓	-	✓	-	✓	-

๓.๔.๒ การวัดประเมินการเรียนรู้และวิจัยเพื่อพัฒนาการเรียนรู้ (ต่อ)

ที่	โรงเรียน	การดำเนินงาน					
		Summative Assessment		Formative Assessment		การวิจัย ในชั้นเรียน	
		ทำ	ไม่ทำ	ทำ	ไม่ทำ	ทำ	ไม่ทำ
๓	ร.ร.องค์การบริหารส่วนจังหวัดสุราษฎร์ธานี ๓ (บ้านนา)	✓	-	✓	-	✓	-
รวม		๓	-	๓	-	๓	-

๓.๔.๓ การดำเนินการในการร่วมแลกเปลี่ยนเรียนรู้

ที่	โรงเรียน	การดำเนินงาน		
		ไม่มีการดำเนินการ	การประชุม กลุ่มสาระ/ระดับ	การประชุม PLC ตามหลักการ
๑	ร.ร.องค์การบริหารส่วนจังหวัด สุราษฎร์ธานี ๑ (ดอนสักผดุงวิทย์)	-	✓	✓
๒	ร.ร.องค์การบริหารส่วนจังหวัด สุราษฎร์ธานี ๒ (บ้านดอนเกลี้ยง)	-	✓	✓
๓	ร.ร.องค์การบริหารส่วนจังหวัด สุราษฎร์ธานี ๓ (บ้านนา)	-	✓	✓
รวม		-	๓	๓
ร้อยละ		-	๑๐๐.๐๐	๑๐๐.๐๐

สรุปรวมผลการประเมินตนเองระดับการศึกษาขั้นพื้นฐานในภาพรวม

ที่	โรงเรียน	ระดับคุณภาพ				
		ยอดเยี่ยม	ดีเลิศ	ดี	ปานกลาง	กำลังพัฒนา
๑	ร.ร.องค์การบริหารส่วนจังหวัด สุราษฎร์ธานี ๑ (ดอนสักผดุงวิทย์)	✓	-	-	-	-
๒	ร.ร.องค์การบริหารส่วนจังหวัด สุราษฎร์ธานี ๒ (บ้านดอนเกลี้ยง)	-	✓	-	-	-
๓	ร.ร.องค์การบริหารส่วนจังหวัด สุราษฎร์ธานี ๓ (บ้านนา)	-	-	✓	-	-
รวม		๑	๑	๑	-	-
ร้อยละ		๓๓.๓๓	๓๓.๓๓	๓๓.๓๓	-	-

สรุปรวมผลการประเมินตนเองระดับการศึกษาขั้นพื้นฐานปีการศึกษา ๒๕๖๖

ที่	มาตรฐาน	ระดับคุณภาพ				
		ยอดเยี่ยม	ดีเลิศ	ดี	ปานกลาง	กำลังพัฒนา
๑	มาตรฐานที่ ๑ คุณภาพผู้เรียน	✓	-	-	-	-
๒	มาตรฐานที่ ๒ กระบวนการบริหารและการจัดการ	-	✓	-	-	-
๓	มาตรฐานที่ ๓ กระบวนการจัดการเรียนการสอนที่เน้นผู้เรียนเป็นสำคัญ	-	-	✓	-	-
สรุปภาพรวม ๓ มาตรฐาน		-	✓	-	-	-

ส่วนที่ ๕

การปฏิบัติที่เป็นเลิศของต้นสังกัดและสถานศึกษา

ชื่อผลงาน “การแข่งขันกีฬาเยาวชนแห่งชาติ ครั้งที่ ๓๗”

ระดับสถานศึกษา

โรงเรียนองค์การบริหารส่วนจังหวัดสุราษฎร์ธานี ๒ (บ้านดอนเกลี้ยง)

มาตรฐานการศึกษา ระดับขั้นพื้นฐาน

มาตรฐานที่ ๒ กระบวนการบริหารและการจัดการ

ชื่อผลงาน (Best Practices) : การพัฒนา “นวัตกรรมการบริหารจัดการศึกษา DON KLIANG MODEL” เพื่อพัฒนาทักษะสู่ศตวรรษที่ ๒๑ โรงเรียนพื้นที่นวัตกรรมทางการศึกษาจังหวัดสุราษฎร์ธานี

คำสำคัญ นวัตกรรมการบริหารจัดการศึกษา DON KLIANG MODEL

ประจำปีการศึกษา ๒๕๖๖

๑. บทนำ

ปัจจุบันโลกมีการเปลี่ยนแปลงอย่างรวดเร็วในทุก ๆ ด้าน ทั้งด้านการเมือง เศรษฐกิจ สังคม การดำเนินชีวิต ความก้าวหน้าของเทคโนโลยีทำให้ต้องมีการเปลี่ยนแปลงเนื้อหาสาระตามหลักสูตรควบคู่ไปกับการพัฒนาทักษะใหม่ ๆ ที่จำเป็นสำหรับศตวรรษที่ 21 สำหรับการเรียนรู้ในศตวรรษที่ 21 สาระวิชา ก็มีความสำคัญแต่ไม่เพียงพอสำหรับการเรียนรู้ เพื่อมีชีวิตในโลกยุคศตวรรษที่ 21 ปัจจุบันการเรียนรู้สาระวิชา ควรเป็นการเรียนจากการค้นคว้าเองของผู้เรียนโดยมีครูเป็นผู้ช่วยแนะนำและช่วยออกแบบกิจกรรมที่ช่วยให้ผู้เรียนแต่ละคนสามารถประเมินความก้าวหน้าการเรียนรู้ของตนเองได้

แนวคิดทักษะแห่งศตวรรษที่ 21 เชื่อว่ารูปแบบการศึกษาแบบเดิมที่เน้นย้ำแต่การเรียนและท่องจำ เนื้อหาในสาระวิชาหลักนั้น ไม่เพียงพอต่อการดำรงชีวิตและการทำงานภายใต้ความท้าทายในโลกศตวรรษใหม่ แนวคิดใหม่นี้ ให้ความสำคัญกับผลสัมฤทธิ์ของการเรียนรู้และการปลูกฝังทักษะที่จำเป็น ได้แก่ ทักษะในการคิด ขั้นสูง ทักษะในการเรียนรู้และนวัตกรรม ทักษะชีวิตและการทำงาน ทักษะด้านสารสนเทศและการสื่อสาร ควบคู่กับเนื้อหาในสาระวิชาหลักและความรู้อื่นที่สำคัญผ่านหลักสูตรที่สร้างผู้เรียนให้มีคุณลักษณะ ที่พึงประสงค์รู้จักคิด รักการเรียนรู้ มีสำนึกพลเมืองที่ดี มีคุณธรรม มีความสามารถในการแก้ปัญหา การปรับตัว การสื่อสาร และการทำงานร่วมกับผู้อื่น นอกจากนี้การเรียนรู้ยังต้องผสมผสานเทคโนโลยีเข้ากับเนื้อหา และวิธีการสอน โดยใช้เทคโนโลยีสนับสนุน ทฤษฎีการเรียนรู้ในการพัฒนาเนื้อหาและทักษะแบบใหม่อีกด้วย

โรงเรียนองค์การบริหารส่วนจังหวัดสุราษฎร์ธานี ๒ (บ้านดอนเกลี้ยง) ได้เล็งเห็นความสำคัญ โดยวิชาแกนหลัก เพื่อที่จะนำมาสู่การกำหนดเป็นกรอบแนวคิดและยุทธศาสตร์สำคัญต่อการจัดการเรียนรู้ ในเนื้อหาเชิงสหวิทยาการ (Interdisciplinary) หรือหัวข้อสำหรับศตวรรษที่ 21 โดยการส่งเสริมความเข้าใจ ในเนื้อหาวิชาแกนหลัก และสอดแทรกทักษะแห่งศตวรรษที่ 21 เข้าไปในทุกวิชาแกนหลัก โดยมีการปรับเปลี่ยน วิธีการ เรียนรู้ของผู้เรียน เพื่อให้บรรลุผลลัพธ์ที่สำคัญและจำเป็นต่อตัวผู้เรียนอย่างแท้จริง มุ่งให้ผู้เรียน สร้างองค์ความรู้ด้วยตนเอง และต้องก้าวข้ามสาระวิชาไปสู่การเรียนรู้เพื่อการดำรงชีวิตในศตวรรษที่ 21 ครูต้อง ไม่สอนหนังสือไม่นำสาระที่มีในตำรามาบอกบรรยายให้ผู้เรียนจดจำแล้วนำไปสอบวัดความรู้ ครูต้อง

สอนคนให้เป็นมนุษย์ที่เรียนรู้การใช้ทักษะเพื่อการดำรงชีวิตในศตวรรษที่ 21 เป็นผู้ออกแบบการเรียนรู้ และอำนวยความสะดวก (facilitate) ในการเรียนรู้ให้ผู้เรียนเรียนรู้จากการเรียนแบบลงมือทำ โดยมีประเด็นคำถามอยากรู้เป็นตัวกระตุ้น สร้างแรงบันดาลใจให้อยากเรียนรู้ ซึ่งจะนำไปสู่การกระตือรือร้นที่จะสืบค้นรวบรวมความรู้จากแหล่งต่าง ๆ มาสนับสนุนหรือโต้แย้งข้อสมมติฐานคำตอบที่คุ้นเคย พบเจอจากประสบการณ์เดิมใกล้ตัว สร้างเป็นกระบวนทัศน์ใหม่แทนของเดิม

ลักษณะสำคัญของวิธีการหรือแนวทางปฏิบัติที่เป็นเลิศ

เป็นการบูรณาการการเรียนรู้ทุกกลุ่มสาระการเรียนรู้ผ่านกระบวนการคิดวิเคราะห์การเรียนรู้แบบ Project-Based Learning: (PBL) โดยครูทุกกลุ่มสาระการเรียนรู้เป็นผู้ชี้แนะ คอยให้การช่วยเหลือผู้เรียนและผู้เรียนสร้างความรู้ที่เป็นของตนเอง สร้างความรู้ที่เกิดจากความเข้าใจของตนเอง และมีส่วนร่วมในการเรียน (Active Learning) มากขึ้น การเรียนรู้แบบร่วมมือ (Cooperative Learning) การเรียนรู้แบบช่วยเหลือกัน (Collaborative Learning) การเรียนรู้โดยการค้นคว้าอย่างอิสระ (Independent Investigation Method) รวมทั้งการเรียนรู้โดยใช้ปัญหาเป็นฐาน (Problem-Based Learning)

๒. วัตถุประสงค์ของวิธีหรือแนวทางปฏิบัติที่เป็นเลิศ

๑. เพื่อพัฒนารูปแบบการบริหาร การจัดการเรียนรู้ของโรงเรียน โดยการพัฒนา ทักษะชีวิตให้นักเรียนตามแนวทางการจัดการเรียนรู้ศตวรรษที่ ๒๑
๒. เพื่อส่งเสริมทักษะกระบวนการคิดวิเคราะห์ของนักเรียน
๓. เพื่อปลูกฝังและพัฒนาทักษะชีวิต ทักษะอาชีพให้นักเรียน เพื่อสามารถนำไปปรับประยุกต์สู่ชีวิตจริง
๔. เพื่อส่งเสริมให้ครูจัดกิจกรรมพัฒนาการเรียนรู้ ตามแนวทางการจัดการเรียนรู้ศตวรรษที่ ๒๑ อย่างมีประสิทธิภาพ

๓. แนวทาง/ขั้นตอนการดำเนินงาน/Flow Chart (แผนภูมิ) ของวิธีหรือแนวทางปฏิบัติที่เป็นเลิศ

การจัดทำแนวทางการจัดการเรียนรู้ในศตวรรษที่ 21 ที่เน้นสมรรถนะทางสาขาวิชาชีพเพื่อพัฒนาทักษะแห่งอนาคตในศตวรรษที่ 21 ยึดกรอบของระบบสนับสนุนการเรียนรู้ในศตวรรษที่ 21 (21st Century Standards) ดังนี้

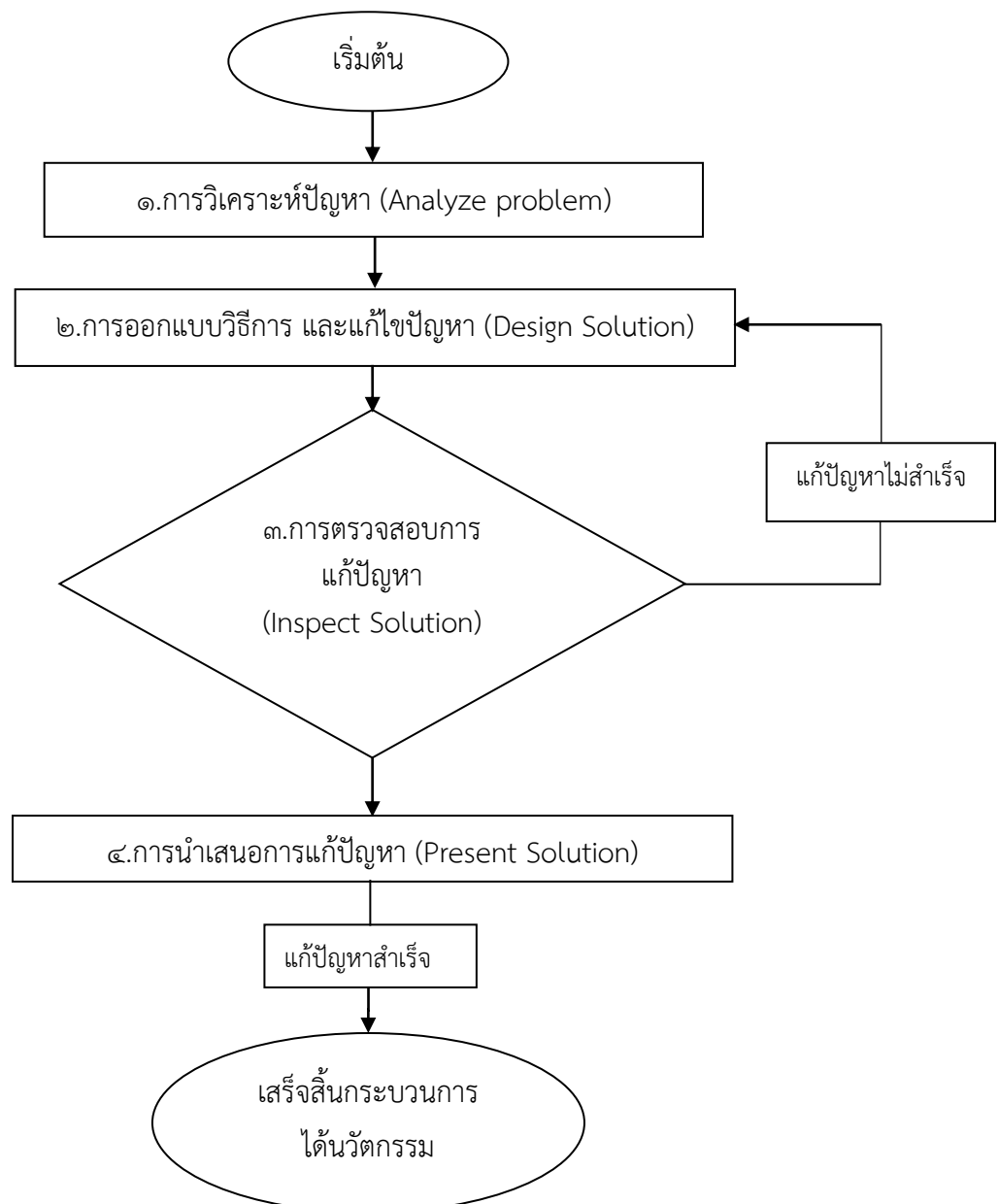
๑. เปลี่ยนครู จากผู้สอน (TEACHER) ให้เป็นโค้ช (COACH) และผู้นำกระบวนการเรียนรู้ (FACILITATOR)
๒. เปลี่ยนห้องเรียนจากห้องเรียนแบบ CLASSROOM เป็นพื้นที่การเรียนรู้ LEARNING STUDIO ซึ่งประกอบด้วยพื้นที่ประชุม พื้นที่ปฏิบัติการ พื้นที่เทคโนโลยีสารสนเทศ และพื้นที่สนทนาการ
๓. เปลี่ยนโรงเรียน จากที่เป็นศูนย์การสอน เป็น ศูนย์กลางการเรียนรู้
๔. เปลี่ยนการประชุมครู จากที่ประชุมครูในรูปแบบเดิม เป็นชุมชนแห่งการเรียนรู้คือ PROFESSIONAL LEARNING COMMUNITY (PLC) นั่นคือครูพบกันเพื่อประเมินผลการจัดกระบวนการเรียนรู้ให้นักเรียนในทุก ๆ วัน ด้วยกระบวนการ AFTER ACTION REVIEW (AAR)
๕. เปลี่ยน หลักสูตร เป็น การเรียนรู้ด้วยการลงมือกระทำคือ ACTIVE LEARNINGAL ซึ่งอาจจะอยู่ในรูปการเรียนรู้ผ่านโครงการคือ PROJECT-BASED LEARNING (PBL) หรือการเรียนรู้ผ่านปัญหาคือ PROBLEM-BASED LEARNING (PBL)

๖. เปลี่ยนการสอบเพื่อประเมินให้ตก (EXAMINATION) เป็นการประเมินนักเรียนเพื่อดูความก้าวหน้าของทักษะทั้งสามประการ (FORMATIVE ASSESSMENT) เป็นรายบุคคลอย่างเป็นมิตรและเป็นจริง (FRIENDLY AND GENUINELY)

๗. หลอมรวมกลุ่มสาระวิชาทั้งหมดแล้วแตกออกเป็นวิชาจำเป็นพื้นฐาน ๓ วิชาคือ การอ่าน (READING) การเขียน (WRITING) คณิตศาสตร์ (ARITHMATICS) และวิชาสำหรับการใช้ชีวิตในอนาคต ๔ วิชาคือ สุขภาพ (HEALTH LITERACY) เศรษฐศาสตร์ (ECONOMICS LITERACY) สิ่งแวดล้อม (ENVIRONMENT LITERACY) และความเป็นพลเมือง (CIVIL EDUCATION) โดยยึดหลักเรียนรู้ด้วยการลงมือกระทำ และฝึกทักษะการเรียนรู้มากกว่าการมอบความรู้

๘. พัฒนาทักษะที่จะส่งเสริมให้ผู้เรียนของโรงเรียนองค์การบริหารส่วนจังหวัดสุราษฎร์ธานี ๒ (บ้านดอนเกลี้ยง) สามารถนำไปประยุกต์ใช้ได้จริง

ผังงานกระบวนการแนวทางปฏิบัติที่เป็นเลิศ



๔. ผลลัพธ์/ผลการดำเนินการ

จากการดำเนินการตามวิธีหรือแนวทางปฏิบัติที่เป็นเลิศการพัฒนา “นวัตกรรมการบริหารจัดการ การศึกษา DON KLIANG MODEL” เพื่อพัฒนาทักษะสู่ศตวรรษที่ 21 โรงเรียนพื้นที่นวัตกรรมทางการศึกษา จังหวัดสุราษฎร์ธานี นักเรียนมีทักษะมีความรู้ความสามารถในเรื่องการสร้างและออกแบบโครงงาน สำหรับในปี การศึกษา 2566 ที่เห็นผลชัดเจน คือโครงการอัจฉริยภาพหุ่นยนต์ เป็นกิจกรรมที่สอดคล้องกับการจัดการ การศึกษาที่มุ่งเน้นเทคโนโลยี ส่งเสริมกระบวนการคิดเพื่อเพิ่มศักยภาพของผู้เรียนให้มีความรู้ด้านเทคโนโลยี สามารถนำความรู้ด้านเทคโนโลยีไปต่อยอดให้เกิดประโยชน์ และนักเรียนได้รับรางวัล สร้างความภาคภูมิใจ ให้กับนักเรียน ครู และสร้างชื่อเสียงให้กับทางโรงเรียนในระดับหนึ่ง

๕. ปัจจัยเกื้อหนุน/ปัจจัยแห่งความสำเร็จ

ปัจจัยที่ส่งผลต่อความสำเร็จของการดำเนินการการพัฒนาทักษะชีวิตส่งเสริมทักษะอาชีพ ของนักเรียนสู่การเรียนรู้ในศตวรรษที่ 21 ได้แก่ ครูผู้สอนซึ่งมีความตระหนักเห็นความสำคัญ และ มีความพยายาม ที่จะพัฒนาการเรียนการสอนที่เน้นผู้เรียนเป็นสำคัญนอกจากนี้ยังมีปัจจัยภายนอกที่ทำให้ กิจกรรมต่าง ๆ ประสบผลสำเร็จ ได้แก่

- ผู้บริหาร ซึ่งให้ความสำคัญ ส่งเสริม และสนับสนุนการจัดกิจกรรมทางวิชาการทุกด้านกำหนด นโยบายให้มีการจัดการเรียนรู้บูรณาการไว้ชัดเจนและจัดกิจกรรมในการพัฒนาครู และพัฒนานักเรียน อย่างต่อเนื่อง

- การพัฒนา บุคลากรของโรงเรียน โรงเรียน ได้จัดอบรมสัมมนา แลกเปลี่ยนเรียนรู้ และจัดประชุม ปฏิบัติการทางวิชาการเป็นประจำ เป็นประจำทุกเดือนทำให้บุคลากรมีการร่วมคิดร่วมทำ ร่วมพัฒนางาน และ พัฒนาคณะอย่างต่อเนื่องผ่านกระบวนการชุมชนแห่งการเรียนรู้ PLC การทำงานเป็นระบบยิ่งขึ้น งานทุกงาน ที่ทำได้รับความร่วมมือจากบุคลากรทุกคนของโรงเรียนจนเป็นวัฒนธรรมขององค์กร ทำให้การพัฒนาทุกๆ ระบบมีประสิทธิภาพตามเป้าหมาย นักเรียนได้รับการพัฒนาด้านความรู้ ความสามารถ อย่างเต็มตามศักยภาพ

- ผู้ปกครอง ชุมชน หน่วยงานต้นสังกัดและหน่วยงานภายนอกทั้งภาครัฐและภาคเอกชน ให้ความ ร่วมมือและช่วยเหลือโรงเรียนในด้านต่าง ๆ เป็นอย่างดีช่วยเหลือในการระดมทรัพยากรในการจัดการศึกษาให้ ความอนุเคราะห์โรงเรียน ในเรื่องแหล่งเรียนรู้ และเป็นวิทยากรแก่นักเรียน

- นโยบายของโรงเรียน กำหนดให้มีการจัดกิจกรรมการเรียนรู้บูรณาการอย่างต่อเนื่อง ทุกภาคเรียน รวมทั้งการดำเนินการส่งเสริมทักษะการเรียนรู้ในรูปแบบแผนการจัดการเรียนรู้ส่งเสริมความคิดสร้างสรรค์ (Creative Thinking) การเรียนรู้ที่เน้นผู้เรียนเป็นสำคัญ

- การส่งเสริมการเรียนรู้บูรณาการ STEM Education ให้นักเรียนมีการคิดสร้างสรรค์และนำสู่ การสร้างนวัตกรรมใหม่ ๆ เป็นแนวทางการจัดการเรียนรู้แบบบูรณาการ วิทยาศาสตร์ เทคโนโลยี วิศวกรรม และคณิตศาสตร์ ที่มุ่งให้ผู้เรียนนำความรู้ไปใช้แก้ปัญหาในชีวิตจริง โดยจะพัฒนากระบวนการหรือผลผลิตใหม่ ที่เป็นประโยชน์ต่อการดำเนินชีวิตและการประกอบอาชีพ

- การส่งเสริมการจัดการเรียนรู้แบบโครงงานเป็นฐาน (Project-Based Learning: PBL) เป็นการส่งเสริม การเรียนรู้ตลอดชีวิต สอดคล้องกับทฤษฎีการสร้างความรู้ด้วยตนเอง ทฤษฎีการสร้างความรู้ด้วยตนเอง

โดยการสร้างสรรค์ชิ้นงาน และการเรียนรู้แบบร่วมมือ ซึ่งมีขั้นตอนการเรียนรู้ที่เกี่ยวข้องกับการแสวงหาความรู้ การใช้กระบวนการคิด และทักษะในการแก้ปัญหา ผู้เรียนจะเรียนรู้โดยสร้างองค์ความรู้ด้วยตนเองโดยใช้โครงงานเป็นฐาน ซึ่งการจัดการเรียนรู้ลักษณะนี้ ผู้เรียนต้องศึกษาค้นคว้า ทดลอง ปฏิบัติและแก้ปัญหา เพื่อสร้างผลงานหรือชิ้นงาน เป็นการฝึกให้ผู้เรียนได้เรียนรู้จากการกระทำเพื่อสร้างองค์ความรู้ที่ถาวรด้วยตัวผู้เรียน

๖. แนวทางการพัฒนาให้ยั่งยืน

มีการกำหนดทิศทางในการจัดการเรียนรู้แบบโครงงานอย่างเป็นระบบและต่อเนื่อง คือ

๑. โครงงานเป็นกิจกรรมการเรียนรู้ที่เชื่อมโยงกับบริบทจริง สามารถนำไปประยุกต์ใช้ในชีวิตประจำวัน
๒. การให้ผู้เรียนทำโครงงาน เป็นการเปิดโอกาสให้ผู้เรียนได้เข้าสู่กระบวนการสืบสอบ (process of inquiry) ซึ่งเป็นการใช้กระบวนการคิดขั้นสูง
๓. การจัดการสอนโดยใช้โครงงานเป็นฐาน ช่วยให้ผู้เรียนได้ผลิตงานที่เป็นรูปธรรมออกมา
๔. การแสดงผลงานต่อสาธารณชน สามารถสร้างแรงจูงใจในการเรียนรู้และการทำงานให้แก่ผู้เรียนได้
๕. การให้ผู้เรียนได้ทำโครงงานสามารถช่วยดึงศักยภาพต่าง ๆ ที่มีอยู่ในตัวของผู้เรียนออกมาใช้ประโยชน์
๖. ผู้เรียนได้ศึกษาค้นคว้าและลงมือปฏิบัติกิจกรรมด้วยความสนใจ
๗. ผู้เรียนได้เรียนรู้ตามความถนัดและความสามารถของตนเอง
๘. ใช้กระบวนการวิทยาศาสตร์หรือกระบวนการอื่น ๆ ที่เป็นระบบ
๙. หาคำตอบภายใต้คำแนะนำของครูผู้สอนหรือผู้เชี่ยวชาญ
๑๐. สอนได้ทุกชั้น เป็นรายบุคคลหรือรายกลุ่มก็ได้ทั้งในเวลาเรียนหรือนอกเวลาเรียนก็ได้

๗. การเป็นต้นแบบให้กับหน่วยงานอื่น/การขยายผล และ/หรือรางวัลที่ได้รับ

๗.๑ การเผยแพร่



- ๗.๑.๑ รายงานผลผ่านการประชุมผู้ปกครองนักเรียนประจำปีการศึกษา ๒๕๖๗
- ๗.๑.๒ รายงานผลให้กับครู และบุคลากรในโรงเรียนทราบ
- ๗.๑.๓ เผยแพร่ผลการจัดการศึกษาผ่านทางเพจของโรงเรียน
- ๗.๑.๔ เผยแพร่ผลการจัดการศึกษาผ่านหน่วยงานต่างๆ เช่น อบจ. เทศบาล และชุมชน

๗.๒ การได้รับการยอมรับ




๗.๒.๑ ได้รับการยอมรับจากผู้ปกครองและชุมชนในการส่งเสริมสนับสนุนให้ผู้เรียนมีทักษะการเรียนรู้ด้านชีวิตและอาชีพเพิ่มขึ้น

๗.๓ รางวัลที่ได้รับ

โรงเรียน อบจ.สฎ.๒ (บ้านดอนเกลี้ยง) ส่งนักเรียนเข้าร่วมการแข่งขัน World Robot Olympiad ๒๐๒๓ ระดับภาคใต้ โรงเรียน อบจ.สฎ.๒ (บ้านดอนเกลี้ยง) ได้รับรางวัล WRO ๒๐๒๓ รุ่น Elementary

-  รางวัลรองชนะเลิศ อันดับ ๒
-  รางวัลชมเชย อันดับ ๔ และ ๕

WRO ๒๐๒๓ รุ่น Junior

-  รางวัลชนะเลิศ
-  รางวัลรองชนะเลิศ อันดับ ๑
-  รางวัล ROOKIE TEAM AWARD รุ่น Junior

และได้ส่งนักเรียนเข้าร่วมการแข่งขันโอลิมปิกหุ่นยนต์ ประจำปี ๒๕๖๖ (World Robot Olympiad Thailand ๒๐๒๓) ระดับชิงแชมป์ประเทศไทย

๘. ภาคผนวก (ร่องรอยหลักฐาน ภาพถ่าย ชิ้นงาน ฯลฯ) –

โรงเรียนองค์การบริหารส่วนจังหวัดสุราษฎร์ธานี ๓ (บ้านนา)

มาตรฐานการศึกษา ระดับขั้นพื้นฐาน

มาตรฐานที่ ๓ กระบวนการจัดการเรียนการสอนที่เน้นผู้เรียนเป็นสำคัญ

ชื่อผลงาน (Best Practices) โครงการส่งเสริมศักยภาพสู่ความเป็นเลิศของนักเรียน (หลักสูตรความเป็นเลิศทางด้านกรีฑา)

คำสำคัญ ส่งเสริมศักยภาพสู่ความเป็นเลิศของนักเรียน

ประจำปีการศึกษา ๒๕๖๖

๑. บทนำ

มาตรฐานการศึกษาของชาติ กำหนดให้สถานศึกษาจัดหลักสูตรที่หลากหลายตามความเหมาะสมกับกลุ่มผู้เรียนทุกระดับ สอดคล้องตามความต้องการของผู้เรียนและท้องถิ่น สนับสนุนการพัฒนาศักยภาพของผู้เรียน พระราชบัญญัติการศึกษาแห่งชาติ พ.ศ.๒๕๔๒ มาตรา ๒๔ กำหนดให้สถานศึกษาจัดเนื้อหาสาระและกิจกรรมให้สอดคล้องกับความสนใจและความถนัดของผู้เรียนโดยคำนึงถึงความแตกต่างระหว่างบุคคล โรงเรียนองค์การบริหารส่วนจังหวัดสุราษฎร์ธานี ๓ (บ้านนา) จึงได้ดำเนินการจัดทำหลักสูตรรายวิชาเพิ่มเติมให้ผู้เรียนได้เลือกเรียนตามความสนใจ

หลักสูตรความเป็นเลิศทางด้านกรีฑา เป็นหลักสูตรหนึ่งที่โรงเรียนได้จัดทำขึ้น เพื่อให้ผู้เรียนได้เลือกเรียนตามความถนัดและสนใจ โดยได้จัดให้กับนักเรียน เพื่อให้การจัดการเรียนการสอนกลุ่มสาระการเรียนรู้สุขศึกษาและพลศึกษา เป็นไปอย่างมีประสิทธิภาพ โรงเรียนจึงได้จัดทำโครงการส่งเสริมศักยภาพสู่ความเป็นเลิศของนักเรียนด้านกรีฑา ตลอดจนการรู้จักการใช้เวลาว่างให้เป็นประโยชน์ เพื่อให้เด็กที่มีความสามารถทางด้านออกกำลังกายเพื่อสุขภาพได้มีความเป็นอยู่และสุขภาพที่สมบูรณ์แข็งแรง มีความมั่นใจกล้าแสดงออก มีมนุษยสัมพันธ์ที่ดีต่อเพื่อน และผู้อื่น กลุ่มเป้าหมายจะมีพัฒนาการเจริญเติบโต ทางด้านร่างกาย จิตใจ สติปัญญาจนนำไปสู่ความเป็นเลิศด้านกีฬา เพื่อส่งเสริมและสนับสนุนกับนักเรียนให้เล่นกีฬาและออกกำลังกายรวมทั้งยังสร้างนักกีฬาเพื่อไปแข่งขันในระดับจังหวัด /ภูมิภาคและระดับประเทศต่อไป

๒. วัตถุประสงค์ของวิธีหรือแนวทางปฏิบัติที่เป็นเลิศ

๒.๑ เพื่อยกระดับการพัฒนาทักษะจากระดับพื้นฐานของนักกีฬาจนนำไปสู่ทักษะขั้นสูง

๒.๒ เพื่อเสริมสร้างสมรรถภาพทางกายให้สมบูรณ์แข็งแรงพร้อมเข้าร่วมการแข่งขัน

๒.๓ เพื่อส่งเสริมสนับสนุนให้นักกีฬาที่มีความสามารถผ่านการคัดเลือกได้แสดงศักยภาพสู่การแข่งขันระดับจังหวัด,ภาค,ประเทศและระดับนานาชาติ

เป้าหมายเชิงปริมาณ

นักเรียนหลักสูตรความเป็นเลิศทางด้านกรีฑา ระดับชั้นประถมศึกษาตอนปลาย ระดับชั้นมัธยมศึกษาตอนต้น ระดับชั้นมัธยมศึกษาตอนปลาย จำนวน ๖๐ คน และผู้ฝึกสอน

เป้าหมายเชิงคุณภาพ

นักเรียนในโครงการ มีพัฒนาการทางด้านพื้นฐานกรีฑาที่ดีขึ้นจนนำไปสู่ความเป็นเลิศทางด้านกรีฑา และยกระดับความสามารถสู่การแข่งขันระดับประเทศ

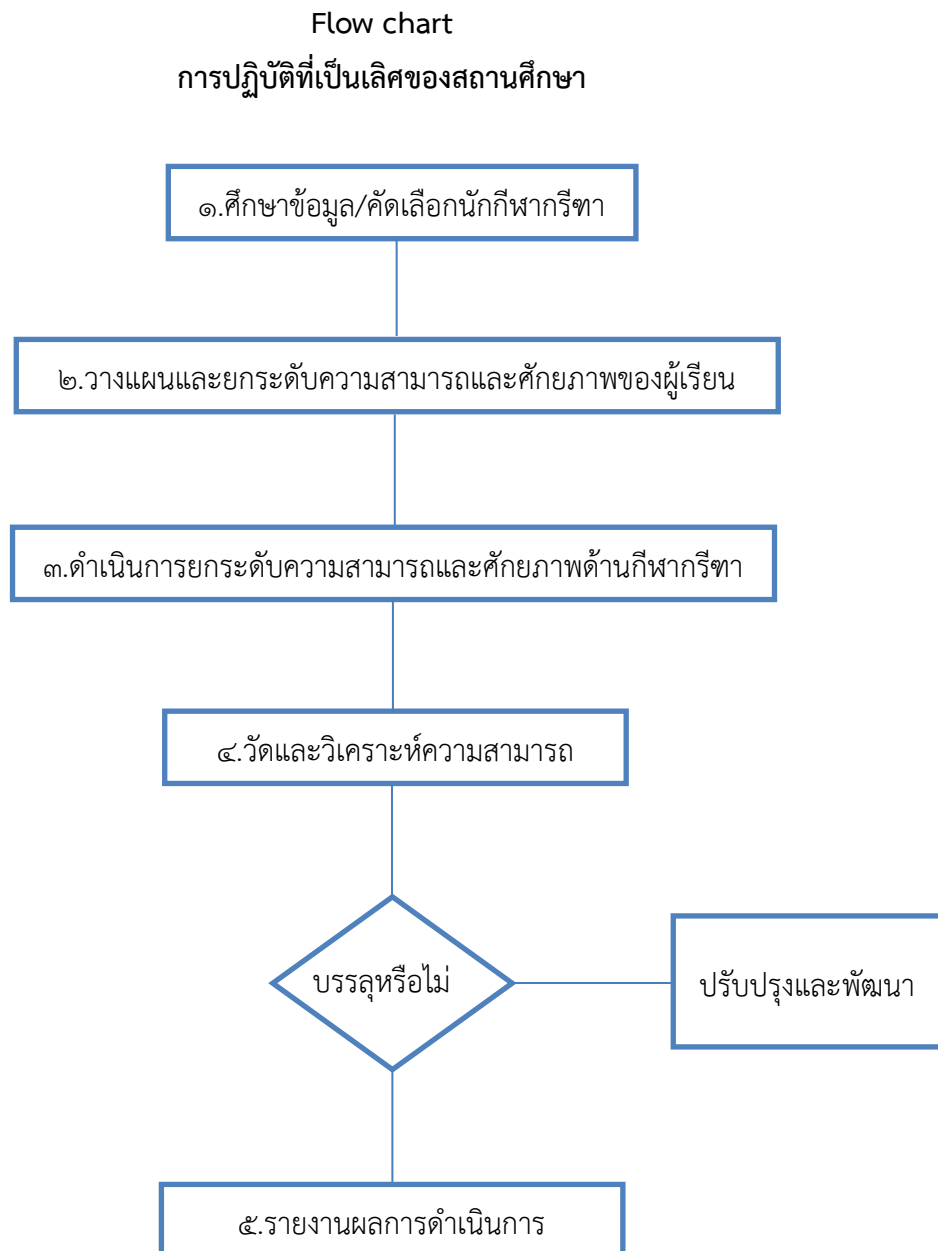
ผลผลิต

นักเรียนที่มีความสนใจในด้านกีฬา (กรีฑา) มีสุขภาพและสมรรถภาพร่างกายและจิตใจที่แข็งแรง สมบูรณ์พร้อมยกระดับความสามารถ พร้อมในการแข่งขันในระดับต่างๆเพื่อความเป็นเลิศทางด้านกรีฑา

ผลลัพธ์

นักเรียนมีผลงานที่เป็นประจักษ์ระดับประเทศในการเข้าร่วมการแข่งขันกีฬาและยังสร้างชื่อเสียงให้แก่ โรงเรียน ชุมชน ให้ผู้เรียนมีความมั่นใจ กล้าแสดงออกมีมนุษยสัมพันธ์ที่ดีต่อเพื่อนและผู้อื่น

๒. แนวทาง/ขั้นตอนการดำเนินงาน/Flow Chart (แผนภูมิ) ของวิธีหรือแนวทางปฏิบัติที่เป็นเลิศ



ขั้นตอนที่ ๑ ศึกษาข้อมูล/คัดเลือกนักกีฬากีฬา

คัดเลือกนักกีฬากีฬาโดยดูจากการจัดการเรียนในวิชาพลศึกษา คัดเลือกนักเรียนที่พอมือทักษะทางด้านกีฬากีฬาและชื่นชอบในการเล่นกีฬากีฬาเพื่อนำมาทำการฝึกซ้อม ให้มีความสามารถและศักยภาพในการเล่นกีฬากีฬาต่อไป

ขั้นตอนที่ ๒ วางแผน ยกระดับความสามารถและศักยภาพผู้เรียน

ประชุมคณะกรรมการดำเนินงานเพื่อร่วมวางแผนการจัดการฝึกซ้อมกีฬากีฬา ร่วมแสดงความคิดเห็น แลกเปลี่ยนและแก้ปัญหาพร้อมกัน

ขั้นตอนที่ ๓ ดำเนินการยกระดับความสามารถและศักยภาพด้านกีฬากีฬา

จัดการเรียนการสอนวิชาพลศึกษาและกิจกรรมชุมนุมกีฬากีฬา ตั้งแต่เปิดเทอมภาคเรียนที่ ๑ และคัดเลือกเรียนที่มีความสามารถทางด้านกีฬากีฬาเพื่อการจัดกิจกรรมฝึกซ้อมกีฬากีฬาทุกวันจันทร์-เสาร์ ในช่วงเช้า เวลา ๐๕.๓๐ - ๐๖.๓๐ น. ช่วงเย็น เวลา ๑๖.๓๐ - ๑๘.๐๐ น. โดยเริ่มต้นจากการฝึกความแข็งแรง ความอดทน ความคล่องแคล่วว่องไว ฝึกทักษะทางด้านกีฬากีฬา ฝึกทักษะการรับส่งไม้ เพื่อยกระดับความสามารถและศักยภาพของนักกีฬากีฬา

ขั้นตอนที่ ๔ วัดและวิเคราะห์ความสามารถ

การวัดและวิเคราะห์ความสามารถและศักยภาพของนักกีฬากีฬานั้น ครูผู้ฝึกสอนได้มีการนำเสนอ เพื่อแสดงให้เห็นถึงความสามารถและศักยภาพของกีฬากีฬาโรงเรียนองค์การบริหารส่วนจังหวัดสุราษฎร์ธานี ๓ (บ้านนา) มีการส่งเข้าร่วมการแข่งขันในรายการต่างๆที่มีการจัดการแข่งขันขึ้น เพื่อให้ผู้เรียนกล้าแสดงออกและเกิดความภาคภูมิใจในตนเอง และนำความสามารถที่ตนมีนำไปต่อยอดในระดับมืออาชีพได้

ขั้นตอนที่ ๕ รายงานผลการดำเนินงาน

ครูผู้สอนส่งจัดทำรายงานผลการแข่งขันกีฬากีฬาที่เข้าร่วมการแข่งขันในรายการต่างๆ ประจำปีการศึกษา

๓. ผลลัพธ์/ผลการดำเนินการ

- ๓.๑ รู้จักใช้เวลาว่างให้เป็นประโยชน์ กล้าคิด กล้าทำในสิ่งที่ถูกต้อง และห่างไกลจากปัญหายาเสพติด
- ๓.๒ ได้รับหนังสือเชิญจากหน่วยงานภายนอกเพื่อแสดงความสามารถอย่างต่อเนื่อง
- ๓.๓ นักเรียนที่มีความเป็นเลิศด้านการวิ่ง ได้รับโอกาสพัฒนาตนเองโดยได้เป็นตัวแทนไปแข่งขันระดับภาคและระดับประเทศ

๔. ปัจจัยเกื้อหนุน/ปัจจัยแห่งความสำเร็จ

การจัดกิจกรรมที่มีประสิทธิภาพ ความมุ่งมั่น ความเพียรพยายาม ความตั้งใจ การเอาใจใส่ของครูผู้สอน ตลอดจนการสนับสนุนจากผู้บริหารโรงเรียนร่วมมือร่วมใจจากผู้ที่มีส่วนเกี่ยวข้อง และองค์ประกอบแห่งความสำเร็จ ๓ ประการ

- ๔.๑ นักเรียนที่เข้าร่วมกิจกรรมในการวิ่ง มีพรสวรรค์ ความมุ่งมั่น ตั้งใจในชัยชนะ
- ๔.๒ ผู้ฝึกสอน ความรู้ ประสบการณ์ ความสามารถในการถ่ายทอดความรู้
- ๔.๓ แผนการฝึกซ้อมที่ดี รูปแบบ วิธีฝึกซ้อมที่เหมาะสมได้มาตรฐาน

๕. แนวทางการพัฒนาให้ยั่งยืน

โครงการส่งเสริมศักยภาพสู่ความเป็นเลิศของนักเรียน (หลักสูตรความเป็นเลิศทางด้านกรีฑา) เป็นโครงการที่เปิดโอกาสให้กับนักเรียน และเป็นที่ยอมรับกันแล้วว่าเป็นวิธีการสร้างเสริม สุขภาพทั้งกาย และใจ ให้สมบูรณ์แข็งแรง เหมือนเป็นการเล่นกีฬาอย่างหนึ่ง ยังได้รับการสนับสนุนให้ฝึกฝนจนมีความสามารถในการ แข่งขันกัน สามารถสร้างชื่อเสียงให้แก่สถาบันหรือประเทศชาติของตนได้ โดยโรงเรียนองค์การบริหาร ส่วนจังหวัดสุราษฎร์ธานี ๓ (บ้านนา) ได้เห็นถึง ความสำคัญในข้อนี้ จึงได้ทำการส่งเสริมให้ผู้เรียนด้านการวิ่ง อย่างต่อเนื่องทุกปีการศึกษา โดยมุ่งหวังให้ผู้เรียนมีนิสัยรักการออกกำลังกาย ใช้เวลาว่างให้เกิดประโยชน์ เป็นเด็กกล้าคิด กล้าแสดงออก พร้อมกับสนับสนุนให้ ผู้เรียนได้แสดงความสามารถทางด้านทักษะการเดิน และ มีการฝึกซ้อม การไหว้ ให้กับนักเรียน ทั้งภายในและภายนอกโรงเรียนอย่างสม่ำเสมอ ดังนั้นทางโรงเรียนจึงได้รับ โครงการขององค์การบริหารส่วนจังหวัดสุราษฎร์ธานีขึ้น เพื่อมุ่งหวังให้ผู้เรียนมีทักษะความสามารถพิเศษ ทางด้านการวิ่งได้ พัฒนาทักษะของตนเองให้มีความชำนาญในระดับที่สูงขึ้น ซึ่งจะนำไปสู่ความเป็นเลิศ ในด้านกรีฑา นักเรียนมีโอกาสได้รับทุนการศึกษาเพื่อได้เรียนต่อในระดับปริญญาตรีได้

๖. การเป็นต้นแบบให้กับหน่วยงานอื่น/การขยายผล และ/หรือรางวัลที่ได้รับ

สรุปผลการแข่งขันกีฬาเยาวชนแห่งชาติ ครั้งที่ ๓๙

- ระดับภาคใต้ ณ สนามกีฬาากลางจังหวัดสุราษฎร์ธานี จังหวัดสุราษฎร์ธานี รุ่นอายุไม่เกิน ๑๘ ปี ระหว่างวันที่ ๑๔ - ๑๙ พฤศจิกายน ๒๕๖๖ มีรายชื่อดังต่อไปนี้

- เหรียญเงิน ๑ เหรียญ
วิ่งผลัดเมดเลย์ ชาย สถิติ ๑:๕๙.๗๔๓ นาที
๑.นายจิรพนธ์ ประดู่
๒.นายภักพล พลายชนะ
๓.นายภูริธาดา ชำนาญศรี
- เหรียญทอง ๑ เหรียญ
วิ่งผลัด ๔X๑๐๐ เมตร ชาย สถิติ ๔๒.๓๙๑ วินาที
๑.นายภูริธาดา ชำนาญศรี
- เหรียญทอง ๑ เหรียญ
วิ่ง ๘๐๐ เมตร ชาย สถิติ ๒:๐๒.๓๘๖ นาที
๑.นายวิหวัตร ม่วงพุ่ม
- เหรียญทอง ๑ เหรียญ
วิ่งผลัดผสม ๔X๔๐๐ เมตร ชาย
๑.นายจิรพนธ์ ประดู่
๒.นายภักพล พลายชนะ
- เหรียญเงิน ๑ เหรียญ
วิ่ง ๒๐๐ เมตร หญิง สถิติ ๒๕.๙๙๑ วินาที
๑.นางสาวปภาณัน นาคขวัญ

- ระดับประเทศ การแข่งขันกีฬาเยาวชนแห่งชาติ ครั้งที่ ๓๙ “ราชบุรีเกมส์” ณ สนามกีฬาากลาง จังหวัดราชบุรี อ.เมืองราชบุรี ระหว่างวันที่ ๑๙-๒๔ มีนาคม ๒๕๖๗ นักเรียนเป็นตัวแทนจังหวัดสุราษฎร์ธานี เข้าร่วมการแข่งขันมีรายชื่อดังต่อไปนี้

- เหรียญทอง ๑ เหรียญ

วิ่งผลัด ๔x๘๐๐ เมตร ชาย

๑.นายวิฑูร ม่วงพุ่ม นักเรียนชั้นมัธยมศึกษาปีที่ ๔

๒.นายจิรพนธ์ ประคู้ นักเรียนชั้นมัธยมศึกษาปีที่ ๕

- เหรียญเงิน ๑ เหรียญ

วิ่งผลัด ๔x๘๐๐ เมตร หญิง

๑.นางสาววรรณิสา เรืองศรี นักเรียนชั้นมัธยมศึกษาปีที่ ๔

- เหรียญเงิน ๑ เหรียญ

วิ่ง ๘๐๐ เมตร ชาย

๑.นายวิฑูร ม่วงพุ่ม นักเรียนชั้นมัธยมศึกษาปีที่ ๔

- เหรียญเงิน ๑ เหรียญ

วิ่งผลัดต่างระยะ ชาย

๑.นายจิรพนธ์ ประคู้ นักเรียนชั้นมัธยมศึกษาปีที่ ๕

๒.นายภูริธาดา ชำนาญศรี นักเรียนชั้นมัธยมศึกษาปีที่ ๔

๓.นาย ภัคพล พลายนะ นักเรียนชั้นมัธยมศึกษาปีที่ ๓

- เหรียญเงิน ๑ เหรียญ

วิ่งผลัดต่างระยะ หญิง

๑.นางสาวปภาณัน นาคขวัญ นักเรียนชั้นมัธยมศึกษาปีที่ ๔

๗. ภาคผนวก

การแข่งขันกีฬาเยาวชนแห่งชาติ ครั้งที่ ๓๗ ประจำปีการศึกษา ๒๕๖๕

การแข่งขันกีฬาเยาวชนแห่งชาติ ครั้งที่ ๓๗ ระดับภาคใต้ จังหวัดสุราษฎร์ธานี ระหว่างวันที่

๙ - ๑๙ พฤศจิกายน ๒๕๖๖





การแข่งขันกีฬายาวขนแห่งประเทศไทย ครั้งที่ ๓๙ ประจำปีการศึกษา ๒๕๖๖

กีฬายาวขนแห่งประเทศไทย ครั้งที่ ๓๙ “ราชบุรีเกมส์” ณ สนามกีฬากลางจังหวัดราชบุรี อ.เมืองราชบุรี ระหว่างวันที่ ๑๙ - ๒๔ มีนาคม ๒๕๖๗ นักเรียนเป็นตัวแทนจังหวัดสุราษฎร์ธานี



การแข่งขันกีฬายาวขนแห่งประเทศไทย ครั้งที่ ๓๙ ประจำปีการศึกษา ๒๕๖๖

กีฬายาวขนแห่งประเทศไทย ครั้งที่ ๓๙ “ราชบุรีเกมส์” ณ สนามกีฬากลางจังหวัดราชบุรี อ.เมืองราชบุรี ระหว่างวันที่ ๑๙ - ๒๔ มีนาคม ๒๕๖๗ นักเรียนเป็นตัวแทนจังหวัดสุราษฎร์ธานี



การแข่งขันกีฬาเยาวชนแห่งชาติ ครั้งที่ ๓๙ ประจำปีการศึกษา ๒๕๖๖

กีฬาเยาวชนแห่งชาติ ครั้งที่ ๓๙ “ราชบุรีเกมส์” ณ สนามกีฬากลางจังหวัดราชบุรี อ.เมืองราชบุรี ระหว่างวันที่ ๑๙ - ๒๔ มีนาคม ๒๕๖๗ นักเรียนเป็นตัวแทนจังหวัดสุราษฎร์ธานี



การแข่งขันกีฬาเยาวชนแห่งชาติ ครั้งที่ ๓๙ ประจำปีการศึกษา ๒๕๖๖

กีฬาเยาวชนแห่งชาติ ครั้งที่ ๓๙ “ราชบุรีเกมส์” ณ สนามกีฬากลางจังหวัดราชบุรี อ.เมืองราชบุรี ระหว่างวันที่ ๑๙ - ๒๔ มีนาคม ๒๕๖๗ นักเรียนเป็นตัวแทนจังหวัดสุราษฎร์ธานี



การแข่งขันกีฬาเยาวชนแห่งชาติ ครั้งที่ ๓๙ ประจำปีการศึกษา ๒๕๖๖

กีฬาเยาวชนแห่งชาติ ครั้งที่ ๓๙ “ราชบุรีเกมส์” ณ สนามกีฬากลางจังหวัดราชบุรี อ.เมืองราชบุรี ระหว่างวันที่ ๑๙ - ๒๔ มีนาคม ๒๕๖๗ นักเรียนเป็นตัวแทนจังหวัดสุราษฎร์ธานี



ภาคผนวก

สรุปผลการติดตาม ตรวจสอบระบบการประกันคุณภาพภายในของสถานศึกษา
ตามกฎกระทรวงการประกันคุณภาพการศึกษา พ.ศ. ๒๕๖๑

โรงเรียนองค์การบริหารส่วนจังหวัดสุราษฎร์ธานี ๑ (ดอนสักผดุงวิทย์) ปีการศึกษา ๒๕๖๖

องค์ประกอบ/ประเด็นการติดตามตรวจสอบ	คะแนนเฉลี่ย	ระดับคุณภาพ	แปลความหมาย
องค์ประกอบที่ ๑ การกำหนดมาตรฐานการศึกษาของสถานศึกษา	๔.๗๕	๕	ดีเยี่ยม
องค์ประกอบที่ ๒ การจัดทำแผนพัฒนาการจัดการศึกษาของสถานศึกษาที่มุ่งคุณภาพตามมาตรฐานการศึกษาของสถานศึกษา	๔.๘๒	๕	ดีเยี่ยม
องค์ประกอบที่ ๓ การจัดระบบบริหารและสารสนเทศ	๔.๓๓	๔	ดีมาก
องค์ประกอบที่ ๔ การดำเนินงานตามแผนพัฒนาการจัดการศึกษาของสถานศึกษา	๕.๐๐	๕	ดีเยี่ยม
องค์ประกอบที่ ๕ การจัดให้มีการติดตามตรวจสอบคุณภาพการศึกษา	๔.๗๕	๕	ดีเยี่ยม
องค์ประกอบที่ ๖ การจัดให้มีการประเมินคุณภาพภายในตามมาตรฐานการศึกษาของสถานศึกษา	๔.๐๐	๔	ดีมาก
องค์ประกอบที่ ๗ การจัดทำรายงานประจำปีที่เป็นรายงานประเมินคุณภาพภายใน	๔.๖๗	๕	ดีเยี่ยม
องค์ประกอบที่ ๘ การจัดให้มีการพัฒนาคุณภาพการศึกษาอย่างต่อเนื่อง	๔.๐๐	๔	ดีมาก
สรุปผลการติดตามตรวจสอบระบบการประกันคุณภาพภายในของสถานศึกษา	๔.๕๔	๕	ดีเยี่ยม

สรุปผลการติดตาม ตรวจสอบระบบการประกันคุณภาพภายในของสถานศึกษา

ตามกฎกระทรวงการประกันคุณภาพการศึกษา พ.ศ. ๒๕๖๑

โรงเรียนองค์การบริหารส่วนจังหวัดสุราษฎร์ธานี ๒ (บ้านดอนเกลี้ยง) ปีการศึกษา ๒๕๖๖

องค์ประกอบ/ประเด็นการติดตามตรวจสอบ	คะแนนเฉลี่ย	ระดับคุณภาพ	แปลความหมาย
องค์ประกอบที่ ๑ การกำหนดมาตรฐานการศึกษาของสถานศึกษา	๔.๒๕	๔	ดีมาก
องค์ประกอบที่ ๒ การจัดทำแผนพัฒนาการจัดการศึกษาของสถานศึกษาที่มุ่งคุณภาพตามมาตรฐานการศึกษาของสถานศึกษา	๔.๖๔	๕	ดีเยี่ยม
องค์ประกอบที่ ๓ การจัดระบบบริหารและสารสนเทศ	๓.๖๗	๓	ดี
องค์ประกอบที่ ๔ การดำเนินงานตามแผนพัฒนาการจัดการศึกษาของสถานศึกษา	๕.๐๐	๕	ดีเยี่ยม
องค์ประกอบที่ ๕ การจัดให้มีการติดตามตรวจสอบคุณภาพการศึกษา	๓.๕๐	๓	ดี
องค์ประกอบที่ ๖ การจัดให้มีการประเมินคุณภาพภายในตามมาตรฐานการศึกษาของสถานศึกษา	๔.๕๐	๕	ดีเยี่ยม
องค์ประกอบที่ ๗ การจัดทำรายงานประจำปีที่เป็นรายงานประเมินคุณภาพภายใน	๔.๐๐	๔	ดีมาก
องค์ประกอบที่ ๘ การจัดให้มีการพัฒนาคุณภาพการศึกษาอย่างต่อเนื่อง	๓.๐๐	๓	ดี
สรุปผลการติดตามตรวจสอบระบบการประกันคุณภาพภายในของสถานศึกษา	๔.๐๗	๔	ดีมาก

สรุปผลการติดตาม ตรวจสอบระบบการประกันคุณภาพภายในของสถานศึกษา
ตามกฎกระทรวงการประกันคุณภาพการศึกษา พ.ศ. ๒๕๖๑

โรงเรียนองค์การบริหารส่วนจังหวัดสุราษฎร์ธานี ๓ (บ้านนา) ปีการศึกษา ๒๕๖๖

องค์ประกอบ/ประเด็นการติดตามตรวจสอบ	คะแนนเฉลี่ย	ระดับคุณภาพ	แปลความหมาย
องค์ประกอบที่ ๑ การกำหนดมาตรฐานการศึกษาของสถานศึกษา	๔.๗๕	๕	ดีเยี่ยม
องค์ประกอบที่ ๒ การจัดทำแผนพัฒนาการจัดการศึกษาของสถานศึกษาที่มุ่งคุณภาพตามมาตรฐานการศึกษาของสถานศึกษา	๔.๕๕	๕	ดีเยี่ยม
องค์ประกอบที่ ๓ การจัดระบบบริหารและสารสนเทศ	๓.๖๗	๓	ดี
องค์ประกอบที่ ๔ การดำเนินงานตามแผนพัฒนาการจัดการศึกษาของสถานศึกษา	๕.๐๐	๕	ดีเยี่ยม
องค์ประกอบที่ ๕ การจัดให้มีการติดตามตรวจสอบคุณภาพการศึกษา	๕.๐๐	๕	ดีเยี่ยม
องค์ประกอบที่ ๖ การจัดให้มีการประเมินคุณภาพภายในตามมาตรฐานการศึกษาของสถานศึกษา	๕.๐๐	๕	ดีเยี่ยม
องค์ประกอบที่ ๗ การจัดทำรายงานประจำปีที่เป็นรายงานประเมินคุณภาพภายใน	๓.๖๗	๓	ดี
องค์ประกอบที่ ๘ การจัดให้มีการพัฒนาคุณภาพการศึกษาอย่างต่อเนื่อง	๓.๓๓	๓	ดี
สรุปผลการติดตาม ตรวจสอบระบบการประกันคุณภาพภายในของสถานศึกษา	๔.๓๗	๔	ดีมาก

สรุปภาพรวมผลการติดตาม ตรวจสอบระบบการประกันคุณภาพภายในของสถานศึกษา
ตามกฎกระทรวงการประกันคุณภาพการศึกษา พ.ศ. ๒๕๖๑

โรงเรียนสังกัดองค์การบริหารส่วนจังหวัดสุราษฎร์ธานี ปีการศึกษา ๒๕๖๖

องค์ประกอบ/ประเด็นการติดตามตรวจสอบ	คะแนนเฉลี่ย	ระดับคุณภาพ	แปลความหมาย
องค์ประกอบที่ ๑ การกำหนดมาตรฐานการศึกษาของสถานศึกษา	๔.๕๘	๕	ดีเยี่ยม
องค์ประกอบที่ ๒ การจัดทำแผนพัฒนาการจัดการศึกษาของสถานศึกษาที่มุ่งคุณภาพตามมาตรฐานการศึกษาของสถานศึกษา	๔.๖๗	๕	ดีเยี่ยม
องค์ประกอบที่ ๓ การจัดระบบบริหารและสารสนเทศ	๓.๘๙	๔	ดีมาก
องค์ประกอบที่ ๔ การดำเนินงานตามแผนพัฒนาการจัดการศึกษาของสถานศึกษา	๕.๐๐	๕	ดีเยี่ยม
องค์ประกอบที่ ๕ การจัดให้มีการติดตามตรวจสอบคุณภาพการศึกษา	๔.๕๒	๔	ดีมาก
องค์ประกอบที่ ๖ การจัดให้มีการประเมินคุณภาพภายในตามมาตรฐานการศึกษาของสถานศึกษา	๔.๕๐	๕	ดีเยี่ยม
องค์ประกอบที่ ๗ การจัดทำรายงานประจำปีที่เป็นรายงานประเมินคุณภาพภายใน	๔.๑๑	๔	ดีมาก
องค์ประกอบที่ ๘ การจัดให้มีการพัฒนาคุณภาพการศึกษาอย่างต่อเนื่อง	๓.๔๔	๓	ดี
สรุปผลการติดตามตรวจสอบระบบการประกันคุณภาพภายในของสถานศึกษา	๔.๓๓	๔	ดีมาก

จุดเด่น

- โรงเรียนในสังกัด ดำเนินงานระบบการประกันคุณภาพภายในของสถานศึกษาตามกฎกระทรวงการประกันคุณภาพการศึกษา พ.ศ. ๒๕๖๑ มีคุณภาพ ระดับ ดีมาก

จุดควรพัฒนา

- การเตรียมความพร้อมรับการติดตาม ตรวจสอบฯ อย่างเป็นระบบ ทั้งด้านข้อมูล เอกสารหลักฐาน ร่องรอยการดำเนินการต่างๆ อย่างครบถ้วน ชัดเจน เหมาะสม น่าเชื่อถือ ทุกองค์ประกอบ

ข้อเสนอแนะ/แนวทางการพัฒนา

- ควรกำหนดบทบาทหน้าที่ ของบุคลากรในสถานศึกษา และผู้เรียนร่วมรับผิดชอบ ในการดำเนินงานด้านการประกันคุณภาพภายในสถานศึกษาอย่างชัดเจน
- ควรกำหนดปฏิทินการดำเนินงานตามระบบการประกันคุณภาพภายในสถานศึกษาที่ชัดเจน และกำกับติดตามการดำเนินงานตามปฏิทินอย่างสม่ำเสมอ



คำสั่งองค์การบริหารส่วนจังหวัดสุราษฎร์ธานี

ที่ ๑๗๕๑ / ๒๕๖๖

เรื่อง แต่งตั้งคณะกรรมการประกันคุณภาพภายในของสถานศึกษา ระดับต้นสังกัด

ตามกฎกระทรวงการประกันคุณภาพการศึกษา พ.ศ. ๒๕๖๑ กำหนดให้หน่วยงานต้นสังกัดหรือหน่วยงานที่กำกับดูแลสถานศึกษามีหน้าที่ในการให้คำปรึกษา ช่วยเหลือ และแนะนำสถานศึกษา เพื่อให้การประกันคุณภาพการศึกษา ของสถานศึกษาพัฒนาอย่างต่อเนื่อง

อาศัยอำนาจตามพระราชบัญญัติองค์การบริหารส่วนจังหวัด พ.ศ. ๒๕๕๐ และแก้ไขเพิ่มเติม ฉบับที่ ๕ พ.ศ. ๒๕๖๒ มาตรา ๓๕/๕ (๒) และพระราชบัญญัติระเบียบบริหารงานบุคคลส่วนท้องถิ่น พ.ศ. ๒๕๔๒ มาตรา ๑๕ จึงแต่งตั้งคณะกรรมการประกันคุณภาพภายในสถานศึกษา ระดับต้นสังกัด ดังนี้

๑) นายประยูรศักดิ์ รัตนะ	ผู้อำนวยการสำนักงานการศึกษา	ประธานกรรมการ
๒) นางจารุวรรณ อิมเรศ	ผู้อำนวยการส่วนบริหารการศึกษา	กรรมการ
๓) นายชัยเลิศ สงสุวรรณ	นักวิชาการศึกษาชำนาญการ รักษาการในตำแหน่ง หัวหน้าฝ่ายบริหารการศึกษา	กรรมการ
๔) นางสาวอรพินท์ ศรีสุวรรณ	นักวิชาการศึกษาปฏิบัติการ	กรรมการ
๕) นายณัฐวัตร บัวพรหม	นักวิชาการศึกษาปฏิบัติการ	กรรมการ
๖) นายทรงศักดิ์ ชูศักดิ์เกียรติกุล	นักวิชาการศึกษาปฏิบัติการ ปฏิบัติหน้าที่ศึกษานิเทศก์	กรรมการและเลขานุการ
๗) นางสาวกนกอร ทอนเสาร์	เจ้าพนักงานธุรการปฏิบัติงาน	กรรมการและผู้ช่วยเลขานุการ

โดยให้คณะกรรมการฯ มีหน้าที่ พัฒนา ส่งเสริม กำกับดูแล และติดตามตรวจสอบคุณภาพการศึกษา ของโรงเรียนในสังกัดองค์การบริหารส่วนจังหวัดสุราษฎร์ธานี ตามกฎกระทรวงการประกันคุณภาพการศึกษา พ.ศ. ๒๕๖๑ ให้เกิดประสิทธิภาพต่อการพัฒนาคุณภาพการศึกษา

ทั้งนี้ ตั้งแต่บัดนี้เป็นต้นไป

สั่ง ณ วันที่ ๒๐ พฤศจิกายน พ.ศ. ๒๕๖๖

นายสุวิทย์ วัฒนศิริ
 รองเลขาธิการองค์การบริหารส่วนจังหวัดสุราษฎร์ธานี
 นายเลขาฯ องค์การบริหารส่วนจังหวัดสุราษฎร์ธานี



สำนักการศึกษา ศาสนาและวัฒนธรรม

องค์การบริหารส่วนจังหวัดสุราษฎร์ธานี

ถนนดอนนาก ตำบลมะขามเตี้ย อำเภอเมืองสุราษฎร์ธานี จังหวัดสุราษฎร์ธานี ๘๔๐๐๐

Suratthani Provincial Administrative Organization

เว็บไซต์ WWW.SURATPAO.GO.TH โทร. ๐๗๗ - ๒๐๔๑๗๔